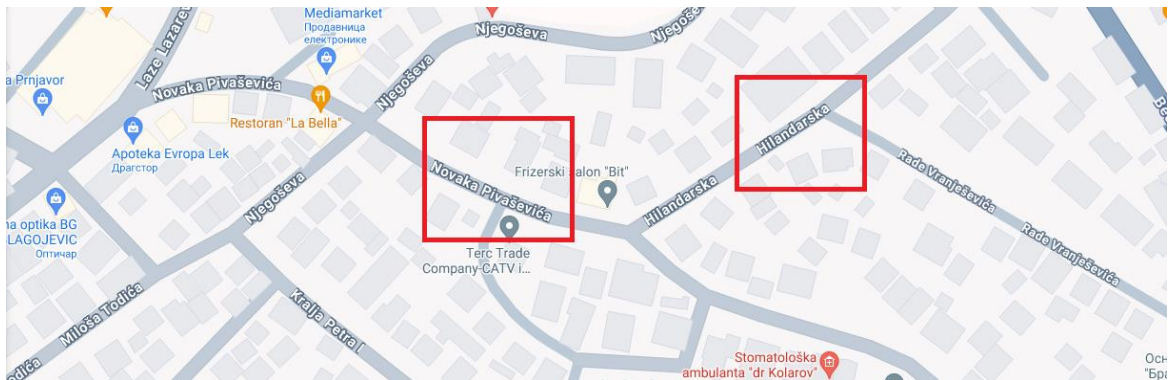


Ministarstvo poljoprivrede, šumarstva i vodoprivrede Republike Srpske
Jedinica za koordinaciju poljoprivrednih projekata

Plan upravljanja životnom sredinom i društvenim pitanjima (ESMP)



za podprojekat:

"Sanacija vodovodne i kanalizacione mreže u Hilendarskoj ulici i Ulici
Novaka Pivaševića" u Prnjavoru

pripremljen u sklopu:

PROJEKAT MODERNIZACIJE VODOVODNIH I KANALIZACIJSKIH USLUGA (WSSM)

Novembar 2024

SADRŽAJ

1. UVOD	7
1.1. Pozadina podprojekta	7
1.2. Zahtjevi Svjetske banke	7
1.3. Uloga i cilj ESMP-a	10
2. OPIS PODPROJEKTA	13
2.1. Postojeći sistem vodovoda i kanalizacije u projektnom području.....	13
2.2. Tehnički opis i lokacija podprojekta.....	15
3. USLOVI ŽIVOTNE SREDINE I DRUŠTVENI USLOVI.....	18
3.1. Fizičko-geografske i druge prirodne karakteristike projektnog područja.....	18
3.1.1. Geografski položaj i geomorfologija	18
3.1.2. Klima i klimatske promjene	18
3.1.3. Kvalitet vazduha.....	19
3.1.4. Buka	19
3.1.5. Hidrologija i kvalitet voda	20
3.1.6. Hidrografija i poplave.....	20
3.1.7. Geologija	21
3.1.8. Seizmologija	21
3.1.9. Tlo, kvalitet zemljišta i erozija.....	22
3.1.10. Upravljanje otpadom	22
3.1.11. Biljni i životinjski svijet i pejzaž	22
3.1.12. Zaštićena područja prirode	22
3.1.13. Kulturno-istorijsko nasljeđe.....	23
3.2. Socio-ekonomske karakteristike projektnog područja	24
3.2.1. Demografske karakteristike	24
3.2.2. Privreda.....	24
3.2.3. Poljovivreda	25
3.2.4. Infrastruktura.....	25
4. EKOLOŠKI I SOCIJALNI RIZICI I UTICAJI I MJERE UBLAŽAVANJA	26
4.1. Prikaz i klasifikacija ekoloških i socijalnih rizika i uticaja projekta	26
4.2. Prikaz i klasifikacija mjera prevencije i ublažavanja.....	28
5. PLAN UPRAVLJANJA EKOLOŠKIM I DRUŠTVENIM PITANJIMA	34
5.1. Plan mjera prevencije i ublažavanja	34
5.2. Plan monitoringa životne sredine i socijalnih pitanja.....	44
6. NAČINI UKLJUČIVANJA ZAINTERESOVANIH STRANA	49

7.1. Zaključci i komentari javnih rasprava	50
7.2. Mehanizam za žalbe	50
7.3. Plan uključivanja zainteresovanih strana.....	54
8. ANALIZA POTREBE ZA JAČANJEM KAPACITETA I OBUKOM	55
9. IMPLEMENTACIJA I IZVJEŠTAVANJE ESMP-a.....	56
10. PRILOZI.....	57
PRILOG 1. DOBRE GRAĐEVINSKE PRAKSE.....	57
PRILOG 2. EKOLOŠKI I DRUŠTVENI SKRINING	60
PRILOG 3. ZAPISNIK SA JAVNE RASPRAVE	67

SPISAK SLIKA

Slika 1. Lokacija planirane rekonstrukcije vodovodne i kanalizacione mreže u ulicama Novaka Pišćevića i Hilandarska u Prnjavoru

Slika 2. Crtež planirane dionice VIK predviđene za rekonstrukciju

Slika 3. Crkva Svetog velikomučenika Georgija na početku Hilandarske ulice

Slika 4. Medžlis Islamske zajednice u ulici Novaka Pivaševića

Slika 5. Izgled ulica Hilandarska i Novaka Pivaševića

Slika 6. Izgled ulica Hilandarska i Novaka Pivaševića

Slika 7. Izgled ulica Hilandarska i Novaka Pivaševića

Slika 8. Projektno područje

Slika 9. Godišnja ruža vjetrova za Prnjavor

Slika 10. Hidrografska karta Prnjavora sa predmetnim područjem

SPISAK TABELA

Tabela 1. Opšte informacije o projektu

Tabela 2. ESS-i koji se smatraju značajnim za Projekat modernizacije vodnih usluga u momentu ocjene

Tabela 3. Tabelarni prikaz rezervi izvorišta „Povelič“

Tabela 4. Kretanje broja stanovnika na području Prnjavora

Tabela 5. Broj registrovanih privrednih društava – klasifikovana po broju zaposlenih

Tabela 6. Potencijalni uticaj na životnu sredinu i društvo i mjere ublažavanja

Tabela 7. Plan praćenja životne sredine i socijalnih pitanja

Tabela 8. Plan uključivanja zainteresovanih strana

SPISAK SKRAĆENICA

APCU/JKPP	Jedinica za koordinaciju poljoprivrenih projekata
BiH	Bosna i Hercegovina
CSLP	Plan uređenja gradilišta
E&S	Žaštita životne sredine & Socijalna pitanja
EHS	Žvotna sredina, zdravlje i sigurnost
EHSG	Grupa smjernica za zaštitu životne sredine, zdravlja i sigurnosti
EIA	Procjena uticaja na životnu sredinu
ESMF	Okvir za upravljanje životnom sredinom i društvenim pitanjima
ESMP	Plan upravljanja živonom sredinom i društvenim pitanjima
ESS	Ekološki i socijalni standardi Svjetske banke
EU	Evropska unija
FBiH	Federacija Bosne i Hercegovine
GBV	Rodno zasnovano nasilje
GIIP	Dobre Međunarodne industrijske prakse
GM	Žalbeni mehanizam
GRM	Mehanizam za rješavanje žalbi
HDPE	Polietilen visoke gustine
IPCHNH	Republički zavod za zaštitu kulturno-istorijskog i prirodnog nasljeđa
LMP	Procedura za upravljanje radnom snagom
MPSV	Ministarstvo poljoprivrede, šumarstva i vodoprivrede RS
O&M	Rad i održavanje
OHS	Zaštita zdravlja i bezbjednost na radu
PAP	Ljudi pod uticajem projekta
PIT	Tim za implementaciju Projekta
PS	Pumpna stanica
SCADA	Nadzorna kontrola i prikupljanje podataka
SEA	Seksualna eksploatacija i zlostavljanje
SEP	Plan uključivanja interesnih strana
SH	Seksualno uznemiravanje
ViK	Vodovod i kanalizacija
WB	Svjetska banka
WSSM/PMVU	Projekat modernizacije vodnih i sanitarnih usluga

SAŽETAK

Tabela 1. Opšte informacije o projektu

Naziv potprojekta:	"Sanacija vodovodne i kanalizacione mreže u Hilendarskoj ulici i Ulici Novaka Pivaševića"
Specifikacija podprojekta:	<p>Rehabilitacija vodovodne i kanalizacione mreže u Hilendarskoj ulici i Ulici Novaka Pivaševića <u>uključujući radove na vodovodnoj i kanalizacionoj mreži (fekalne i atmosferske vode), izgradnju puta sa obostranim trotoarom i izgradnju nove rasvjete sa elektro instalacijama.</u></p> <ul style="list-style-type: none"> • Hilendarska ulica, II zona gradskog građevinskog zemljišta, • Ulica Novaka Pivaševića - uglavnom u II zoni i preostali dio u I zoni gradskog građevinskog zemljišta
Lokacija podprojekta:	Grad Prnjavor
Broj korisnika:	1.000 korisnika (600 žena)
Sektor i vrsta potprojekta:	Sektor voda Sistem vodosnabdijevanja
Realizacija potprojekta:	Jedinica za koordinaciju poljoprivrednih projekata u okviru Ministarstva poljoprivrede, šumarstva i vodoprivrede Republike Srpske sa Timom za implementaciju Projekta (PIT) od predstavnika opštine/grada i vodovodnog preduzeća
Način realizacije:	Preko Izvođača
Podaci o veličini projekta:	Ukupna dužina oko 621.10 m vodovoda
Procjena troškova podprojekta:	
Poseta na terenu (da/ne; datum):	Da
Da li su konsultacije obavljene? (Da/Ne):	Ne
Procijenjen rizik projekta (od niskog do visokog):	Umjeren

1. UVOD

1.1. Pozadina podprojekta

Na osnovu Odluke Narodne skupštine Republike Srpske, usvojene na 21. sjednici održanoj 27. aprila 2022. godine o prihvatanju kredita Svjetske banke – Međunarodna asocijacija za razvoj, Ministarstvo poljoprivrede, šumarstva i vodoprivrede – Jedinica za koordinaciju poljoprivrednih projekata (APCU), u saradnji sa Ministarstvom finansija, realizuje "Projekat modernizacije vodovodnih i kanalizacijskih usluga" (WSSM).

Cilj WSSM projekta je:

- (i) jačanje institucionalnih kapaciteta u Republici Srpskoj,
- (ii) poboljšati pristup uslugama vodosnabdijevanja i sanitacije (WSS) kojima se sigurno upravlja na lokalnom nivou (gradovi/opštine) i
- (iii) poboljšati efikasnost pružalaca usluga vodovoda u lokalnim samoupravama koje učestvuju u Projektu.

Sveobuhvatni pristup Projekta je izgradnja institucionalnih kapaciteta sektora za bolje usluge u Republici Srpskoj (Komponenta 1) i lokalnog (Komponenta 2) nivoa, uz stvaranje podsticajnog okvira koji podstiče postepeno unapređenje pružalaca usluga vodovoda u Republici Srpska ka operativnoj i finansijskoj održivosti, dobrim praksama i na kraju kreditnoj sposobnosti (Komponenta 3).

Ovaj Projekat će sprovesti niz podprojekata od velike važnosti za programske ciljeve. Jedan do njih je pod-projekat „*Sanacija vodovodne i kanalizacione mreže u Hilendarskoj ulici i Ulici Novaka Pivaševića*“ u Prnjavoru.

1.2. Zahtjevi Svjetske banke

Okvir za upravljanje životnom sredinom i društveno upravljanje (ESMF) Svjetske banke (2016.) stupio je na snagu u oktobru 2018. godine. Ovim Okvirom utvrđuje se posvećenost banke održivom razvoju kroz njenu politiku i skup Ekoloških i društvenih standarda Svjetske banke (ESS) osmišljenih u cilju pružanja podrške projektima Zajmoprimaca, a radi okončanja ekstremnog siromaštva i promovisanja zajedničkog prosperiteta. Okvir Banke sastoji se od tri dijela:

- Vizije održivog razvoja - kojom se utvrđuju nastojanja banke u pogledu ekološke i društvene održivosti
- Ekološki i društveni standardi - kojim se utvrđuju obavezni zahtjevi koji važe za zajmoprimca i projekta
- Ekološka i društvena politika WB za finansiranje investicionih projekata - kojom se utvrđuju obavezni zahtjevi koji važe za banku

Prema kriterijumima Svjetske banke, projekti koji se razmatraju prema obimu i prirodi uticaja na životnu sredinu i društvo klasifikovani su u 4 kategorije:

- projekti visokog rizika
- projekti značajnog rizika
- projekti umjerenog rizika
- projekti niskog rizika.

Pri utvrđivanju odgovarajuće klasifikacije rizika, Banka razmatra pitanja od značaja, kao što su:

- vrsta, lokacija, osjetljivost i obim projekta,
- priroda i intenzitet potencijalnih rizika i uticaja na životnu sredinu i društvo,
- sposobnost i posvećenost Zajmoprimca (uključujući sve druge subjekte odgovorne za realizaciju projekta) upravljanju rizicima i uticajima na životnu sredinu i društvo u skladu sa ESS-ima.

Zajmoprimci i projekti takođe moraju primijeniti relevantne zahtjeve Svjetske banke, Grupu smjernica za zaštitu životne sredine, zdravlja i sigurnosti (EHSG). Ovo su tehnički referentni dokumenti, sa opštim i industrijskim primjerima Dobre Međunarodne industrijske prakse (GIIP).

Banka je je opredijeljena za podršku Zajmoprimcima u izradi i realizaciji projekata koji su održivi u pogledu životne sredine i društva, kao i jačanju kapaciteta ekoloških i socijalnih okvira koje primjenjuju Zajmoprimci u procjeni i upravljanju rizicima i uticajima na životnu sredinu i društvo. Banka je za te namjene utvrdila posebne ESS-ove koji su osmišljeni u cilju izbjegavanja, svođenja na najmanju mjeru, ili ublažavanja negativnih rizika i uticaja na životnu sredinu i društvo koje projekti imaju. Poželjni rezultati opisani su u ciljevima svakog ESS-a, uz posebne zahtjeve koji Zajmoprimcima pomažu da te ciljeve ostvare. Projekti koje Banka podržava moraju biti usklađeni sa sljedećim ESS-ima:

Ekološki i društveni standard 1	• Procjena i upravljanje rizicima i uticajima na životnu sredinu i društvo
Ekološki i društveni standard 2	• Radna snaga i uslovi rada
Ekološki i društveni standard 3	• Efikasnost resursa i upravljanje i sprječavanje zagađenja
Ekološki i društveni standard 4	• Zdravstvena zaštita i bezbjednost zajednice
Ekološki i društveni standard 5	• Otkup zemljišta, ograničenja u korištenju zemljišta i prisilno raseljavanje
Ekološki i društveni standard 6	• Očuvanje biodiverziteta i održivo upravljanje živim prirodnim resursima
Ekološki i društveni standard 7	• Authotoni narodi
Ekološki i društveni standard 8	• Kulturno nasljeđe
Ekološki i društveni standard 9	• Finansijski posrednici
Ekološki i društveni standard 10	• Uključivanje interesnih strana i objavljivanje informacija

Ti ESS-ovi popraćeni su neobavezujućim smjernicama, napomenama o najboljim praksama, obrascima i kontrolnim listama.

Standardi koji su primjenjivi na PMVU su: ESS1, ESS2, ESS3, ESS4, ESS5, ESS6, ESS8, ESS10.

U nastavku se navodi pregled E&S standarda Svjetske banke koji se smatraju primjenjivim na Projekat modernizacije vodnih usluga u momentu ocjene, kao i kratko objašnjenje njihovog značaja.

Tabela 2. ESS-i koji se smatraju značajnim za Projekat modernizacije vodnih usluga u momentu ocjene

ESS		Važnost za PMVU
ESS1	Procjena i upravljanje rizicima i uticajima na životnu sredinu i društvo	Ovaj standard služi kao smjernica za izradu E&S instrumenata, uključujući one koji su izrađeni za PMVU: (i) ESMF, (ii) SEP, (iii) RPF (iv) LMP i odgovarajuću procjenu rizika za pojedine aktivnosti koje se provode u okviru projekta.
ESS2	Radna snaga i uslovi rada	Ovaj standard služi kao smjernica za stvaranje zdravih odnosa između radnika i poslodavstva. Glavni rizik koji je vezan za radnu snagu je rizik od neformalnog rada. Rizici neplaćenog i potplaćenog rada, preopterećenosti poslom, loših uslova zapošljavanja, nedostatka mjera zaštite zdravlja na radu i bezbjednosti na radu, uskraćenog pristupa socijalnom, penzijskom ili zdravstvenom osiguranju povezani su sa neformalnim radom. Radi obezbjeđivanja usklađenosti trećih lica, tj. različitih izvođača sa zahtjevima iz ESS2, izrađeni su kontrolna lista za provjeru radne snage i usklađenosti i postupci praćenja i evaluacije koje treba obavezno uključiti u tendersku dokumentaciju.
ESS3	Efikasnost resursa i upravljanje i sprječavanje zagađenja	Ovim standardom utvrđeni su zahtjevi za rješavanje pitanja efikasnosti resursa i sprečavanje zagađenja i upravljanje zagađenjem u toku cijelog životnog ciklusa projekta. Obzirom da većina aktivnosti uključuje građevinske radove, glavni rizik je da izvođači radova neće biti upoznati sa najboljim praksama za izbjegavanje ili svođenje na najmanju mjeru zagađenja od projektnih aktivnosti ili izbjegavanje ili svođenje na najmanju mjeru štetnih uticaja na ljudsko zdravlje i životnu sredinu. ESMP koji se odnosi na određenu lokaciju služiće izvođačima radova kao smjernica za provođenje odgovarajućih mjera za sprečavanje zagađenja i upravljanje zagađenjem.
ESS4	Zdravstvena zaštita i bezbjednost zajednice	Ovim ESS-om utvrđeni su zahtjevi za izbjegavanje ili svođenje na najmanju mjeru izlaganja zajednice rizicima u saobraćaju i rizicima po bezbjednost puteva, bolestima i opasnim materijalima vezanim za projekat, kao i uspostavljanje efikasnih mjera za vanredne događaje. Radovi predviđeni u ovom projektu izvodice se uglavnom u udaljenim područjima ili u područjima sa zabranom pristupa javnosti, a projekat ne koristi niti proizvodi opasne tvari i otpad. Glavni rizik vezan za projekat odnosi se na zdravlje i bezbjednost radnika kojima se bavi ESS2.
ESS5	Otkup zemljišta, ograničenja u korištenju	Ovaj ESS obezbjeđuje smjernice za postupke kojima se izbjegava prisilno i ekonomsko raseljavanje ili za provođenje prisilnog i ekonomskog raseljavanja uz najmanje moguće uticaje. Projekat modernizacije vodnih usluga uključuje

ESS		Važnost za PMVU
	zemljišta i prisilno raseljavanje	mogućnost otkupa zemljišta i ekonomskog raseljavanja. Da bi se taj rizik sveo na najmanju mjeru, izrađen je odgovarajući RPF na nivou projekta, a, prema potrebi, će se izraditi i RAP za određenu lokaciju. Glavni rizik odnosi se na neodgovarajuće provođenje RPF-a.
ESS6	Očuvanje biodiverziteta i održivo upravljanje živim prirodnim resursima	Projektno područje je cijeli entitet, što uključuje nekoliko nacionalno i međunarodno priznatih prirodnih i kritičnih staništa, zaštićenih zona, močvara i Ramsarskih područja, kao i stotine lokalno proglašenih područja prirode. Aktivnosti će biti ocijenjene u odnosu na relevantne rizike i primijenit će se hijerarhija ublažavanja. U sklopu postupka provjere i odobrenja će se razmotriti izrada ESMP-ova za određene lokacije. Ekološkom provjerom će se osigurati da aktivnosti sa potencijalnim negativnim uticajima ne budu prihvatljive za finansiranje u prirodnim ili kritičnim staništima. U slučaju aktivnosti koje će se finansirati projektom i koje će se realizovati u izmijenjenim staništima, na nivou projekta će se predstaviti zahtjevi za izbjegavanje ili svođenje na najmanju mjeru svakog uticaja na biodiverzitet i prema potrebi provesti mjere ublažavanja.
ESS8	Kulturno nasljeđe	Informacije dostupne u fazi ocjene projekta ukazuju na vrlo malu vjerovatnoću da će građevinski radovi imati bilo kakvog uticaja na poznata područja kulturnog nasljeđa. Ukoliko dođe do slučajnih nalaza, Zajmoprimac to pitanje rješava imajući u vidu zahtjeve domaćih zakona koji su u potpunosti u skladu sa UNESCO-om i dobrom međunarodnom praksom.
ESS10	Uključivanje interesnih strana i objavljivanje informacija	Ovaj ESS služi kao smjernica za uključivanje relevantnih interesnih strana u životni ciklus projekta. U skladu sa zahtjevima ovog ESS-a, za ovaj projekt izrađen je Plan uključivanja interesnih strana, uključujući mehanizam za rješavanje žalbi. Glavni rizik vezan je za neodgovarajuću realizaciju SEP-a.

1.3. Uloga i cilj ESMP-a

Ovaj ESMP izrađen je za podprojekat „Sanacija vodovodne i kanalizacione mreže u Hilendarskoj ulici i Ulici Novaka Pivaševića“ u Prnjavoru. Plan upravljanja zaštitom životne sredine i socijalnim pitanjima (ESMP) za predmetni podprojekat, pripremljen je u skladu sa Okvirom upravljanja životnom i društvenim pitanjima za Republiku Srpsku (ESMF) u sklopu Projekta modernizacije vodnih usluga u BiH (PMVU).

Cilj izrade ESMP za Sanaciju vodovodne i kanalizacione mreže u Hilendarskoj ulici i Ulici Novaka Pivaševića je da: (i) analizira politike, pravni i administrativni okvir relevantan za izgradnju vodovodne

infrastrukture, (ii) analizira dostupne osnovne podatke o ekološkim pitanjima i njihova kretanja, (iii) identifikuje moguće negativne i pozitivne uticaje projekta na životnu sredinu, društvo i predloži mjere za ublažavanje, (iv) navede ključne kriterijume za praćenje kvaliteta životne sredine i socijalnih pitanja na području realizacije projekta; (v) izradi smjernice za ekološki prihvatljive građevinske prakse; (vi) pomogne u interinstitucionalnoj koordinaciji i procesu javnih / NVO rasprava i (vii) da integriše značajne karakteristike izrađenih dokumenata SEP, LMP i ESMF za WSSM.

Kao što je u uvodu pomenuto, prema ESMF uticaji projekta se klasifikuju kao „visokorizični“, „umjereno rizični“, „niskorizični“ i „manje rizični/bez uticaja“ na osnovu veličine projekta i obima radova (nova gradnja, popravak i održavanje). Podprojektne aktivnosti ocijenjene su kao aktivnosti niskog do umjerenog rizika kako sa ekološkog tako i sa socijalnog aspekta prema skriningu i procjeni rizika koje je pripremio APCU-ov stručnjak za životnu i društvenu sredinu na osnovu inputa zainteresovanih strana i smjernica WSSM ESMF-a. Aktivnosti podprojekata su jednostavne i relativno lake za implementaciju.

Pripremljen od strane APCU, ESMP je usklađen sa zahtjevima Okvira upravljanja životnim i društvenim pitanjima za Republiku Srpsku (ESMF), relevantnim ekološkim i socijalnim standardima (ESS) i propisima o životnoj sredini Republike Srpske.

Potprojekat uključuje građevinske radove, što znači da je za obim posla potrebna primjena ESS1 (Procjena i upravljanje rizicima i uticajima na životnu sredinu i društvo).

U rad će biti uključeni radnici (direktni i ugovoreni), što zahtijeva primjenu ESS2 (Radna snaga i uslovi rada).

Radne aktivnosti koriste resurse i stvaraju otpad, što dovodi do primjene ESS3 (Efikasnost resursa i upravljanje i sprečavanje zagađenja).

Šta više, aktivnosti i oprema mogu povećati izloženost zajednice rizicima i uticajima realizacije projekta, s toga se ESS4 (Zdravstvena zaštita i bezbjednost zajednice) treba primijeniti za rješavanje zdravstvenih i sigurnosnih rizika i uticaja na društvo.

ESS5 (Otkup zemljišta, ograničenja u korištenju zemljišta i prisilno raseljavanje) neće biti primjenjiv na aktivnosti prema ovom Ugovoru, jer sam otkup zemljišta za potrebe realizacije projekta nije predviđen.

Osim toga, ESS6 (Očuvanje biodiverziteta i održivo upravljanje živim prirodnim resursima) nije relevantan, jer potprojekat ne uključuje i neće uticati na biodiverzitet ili prirodne resurse i ne sprovodi se u zaštićenim područjima prirode.

ESS7 (Autohtoni narodi) i ESS9 (Finasijski posrednici) nisu relevantni, jer nepostoje autohtoni narodi i potprojekat ne uključuje finasijske posrednike koji bi mogli biti pogođeni realizacijom.

Iako u blizini projektnih lokacija nema područja kulturnog naslijeđa, ESS8 (Kulturno naslijeđe) ostaje relevantan za ovaj projekat zbog iskopavanja zemljišta.

Nadalje, otvoren i transparentan angažman sa zainteresovanim stranama podprojekta je suštinski element dobre međunarodne prakse, stoga će se primjenjivati ESS10 (Uključivanje interesnih strana i objavljivanje informacija) kako bi se osigurala ekološka i socijalna održivost, poboljšala prihvatljivost podprojekata i napravio značajan doprinos uspješnom projektovanju i implementaciji kroz životni ciklus podprojekta.

Podprojekat je obavezan da bude u skladu sa Procedurom za upravljanje radnom snagom (LMP) u vezi sa radnim uslovima i standardima zdravlja i bezbjednosti na radu (OHS) kako bi se riješila sva povezana pitanja. Pored toga, slijediće se Plan uključivanja zainteresovanih strana (SEP) radi konsultacija i objavljivanja informacija.

Očekuje se da će, za potrebe ovog projekta, ESMP efektivno upravljati potencijalnim uticajima i rizicima tokom implementacije kroz mjere definisane u njemu. Predviđa se da će ovi uticaji biti upravljivi, privremeni i lokalizovani, jer se odnose na opšte građevinske aktivnosti.

Nadalje, važno je napomenuti da će ESMP biti objavljen, konsultovan i prosljeđen zainteresovanim stranama i dostupan na web stranicama Ministarstva poljoprivrede, šumarstva i vodoprivrede RS (APCU) i Grada Prnjavor, kao i Svjetske banke.

2. OPIS PODPROJEKTA

2.1. Postojeći sistem vodovoda i kanalizacije u projektном području

Sistem vodosnabdijevanja

Na području opštine Prnjavor snabdijevanje vodom za piće, kao i za higijensko-sanitarne potrebe i privredu vrši se iz gradskog vodovoda, vodovoda sa izvorišta Povelich, seoskih i školskih vodovoda, javnih vodnih objekata (bunari, česme, izvorišta) i privatnih bunara i izvorišta. Oko 27% domaćinstava vodom se snabdijeva iz gradskog vodovoda, oko 8% domaćinstava snabdijeva se vodom sa izvorišta Povelich, oko 14% domaćinstava snabdijeva se vodom iz seoskih vodovoda, dok se oko 51% domaćinstava vodom snabdijeva iz manjih seoskih vodovoda i individualnih bunara i izvorišta. S obzirom da su privredni kapaciteti uglavnom skoncentrisani u gradu i prigradskim naseljima, može se reći da se privreda uglavnom snabdijeva vodom preko gradskog vodovoda. Manji broj privrednih subjekata se snabdijeva preko vodovoda sa izvorišta Povelich, kao i seoskih vodovoda.

Kompleks za prihvatanje i distribuciju vode sa izvorišta Povelich se sastoji od:

- Crpne stanice sa bunarima 1, 2, 3, 4 i 5 i sabirnim rezervoarom,
- Primarnog rezervoara sa pumpnom stanicom i postrojenjem za hlorisanje,
- Distributivnih rezervoara 1, 2, 3 i Maćino Brdo,
- Distributivnog cjevovoda,
- Upravno – komandne zgrade uz primarni i distributivne rezervoare.

Izvorište Povelich obuhvata pet bunara, koji su opremljeni i u funkciji. Kapaciteti bunara su sljedeći:

- bunar B1 - 14,80 l/s,
- bunar B2 - 10,00 l/s,
- bunar B3 - 10,00 l/s,
- bunar B4 - 28,50 l/s,
- bunar B5 - 14,30 l/s.

U prethodnom periodu u funkciji su bila samo dva bunara, dok se Prnjavor snabdijevao vodom sa akumulacije Drenova, odnosno *Fabrike vode Kremna*, gdje se prije vršila prerada i proizvodnja vode za dalju isporuku. Do 2020. godine u funkciju su stavljeni svi bunarevi i kompletan sistem vodosnabdijevanja Prnjavora vodom preusmjeren je na izvorište Povelich.

Broj stanovnika u 2022. godini koji se snabdijevao vodom sa ovog izvorišta je 25.341. Isporučena količina vode sa izvorišta Povelich u prethodnoj godini iznosila je 1.554.821 m³.

Tabela 3. Tabelarni prikaz rezervi izvorišta „Povelich“

Vrsta rezervi	Kategorija rezervi	l/s
Bilansne rezerve	Rezerve „B“ kategorije	77,60

Vodosnabdijevanje sa izvorišta Povelich se vrši preko sljedećih rezervoara:

- Sabirni rezervoar (SR) ili sabirni šaht koji se nalazi u neposrednoj blizini eksploatacionih bunara.
- Primarni rezervoar (PR) se nalazi udaljen od izvorišta oko 2 km u sklopu kog je crpna stanica i postrojenje za hlorisanje.
- Distributivni rezervoari (DR) su udaljeni od primarnog rezervoara oko 5.580 m (DR1), 8.170 m (DR2) i 4.930 m (DR3), sa kojih je dalje moguće snabdijevanje gravitacionim putem preko distributivnih cjevovoda.

Distributivna mreža podrazumijeva transportni cjevovod, dužine 3151 m, postrojenja za prečišćavanje vode, transportni-potisni cjevovod od pumpne stanice do rezervoara, dužine 3600 m, i distributivne mreže, ukupno 57375,17 m (LEAP opštine Prnjavor 2015-2020).

Kanalizacija

Postojeća mješovita gradska kanalizacija je u lošem stanju. Pored toga njen kapacitet, te nepostojanje postrojenja za prečišćavanje, dodatno pogoršava situaciju. Opština Prnjavor ima izvedenu kanalizacionu mrežu u dužini od oko 38.000 m, glavnih kolektora dijametara raspona DN 2000 do DN 300. Cijevni materijal je različit, ali većinom se radi o betonskim i azbest cementnim cijevima. 98% mreže je mješovitog tipa, a oko 8.000 stanovnika Prnjavora je priključeno na kanalizacionu mrežu, kao i 800 preduzeća i institucija. Veći broj građana nema dostupnu uslugu kanalizacije. Otpadne vode se ispuštaju na četiri lokacije direktno u pritoke rijeke Ukrine, tj. u rijeke i rječice: Lišnja, Ratkovac, Vijaka bez ikakvog vida prečišćavanja.

Pružanje komunalnih usluga

Uslugama zahvatanja, proizvodnje i distribucije vode, kao i odvodnje otpadnih voda u Prnjavoru bavi se KP „Vodovod“ a.d.

Cijena usluge snabdijevanja vodom i odvođenja otpadnih voda ima fiksni i varijabilni dio. Varijabilni dio cijene za usugu vodosnabdijevanja je za pravna lica 1,70 KM/m³, fizička lica 1,30 KM/m³ i ostala potrošnja u iznosu od 1,50 KM/m³, dok su cijene usluga odvodnje otpadnih voda za pravna lica 0,90 KM/m³, fizička lica 0,50 KM/m³, a ostala potrošnja 0,80 KM/m³.

Odlukom o ispitivanju zadovoljstva građana radom Gradske uprave i Skupštine Grada Prnjavor („Službeni glasnik Grada Prnjavor“, broj 31/23) utvrđena je obaveza ispitivanja zadovoljstva građana radom Gradske uprave i Skupštine Grada Prnjavor. Cilj ispitivanja je unapređenje kvaliteta administrativnih i komunalnih usluga.

Ispitivanje javnog mnijenja korisnika i korisnica javnih usluga je provedeno u periodu od 03.01.2024. do 31.01.2024. godine i to na uzorku od 325 građana. Anketiranje građana je obavljao anketar u šalter sali Gradske uprave Grada Prnjavor putem digitalne platforme eCitizen uz korišćene tablet uređaja.

Vodosnabdijevanje na području Grada Prnjavor je oblast pružanja usluga sa kojim su građani uglavnom zadovoljni, kontinuirano je poboljšanje pružanja usluga kroz aktivnosti Projekta opštinskog upravljanja životnom sredinom (MEG) i Projekta Svjetske banke „Preduzeće budućnosti“, dok su uslugama odvodnje komunalnih otpadnih voda građani manje zadovoljni s obzirom da je kanalizacionom infrastrukturom pokriveno 50% urbanog gradskog područja, odnosno 29% ukupne teritorije Grada.

2.2. Tehnički opis i lokacija podprojekta

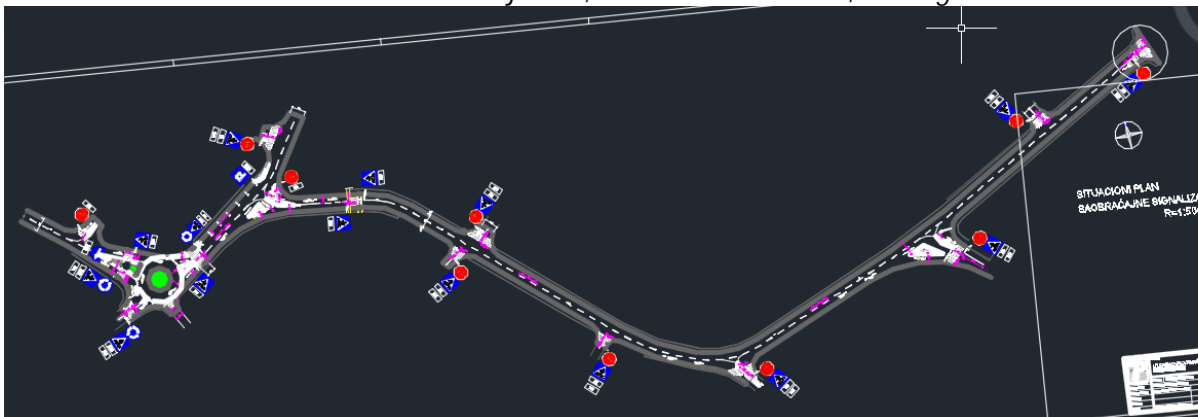
Opis predmetne lokacije

Predmetna lokacija nalazi se u užem urbanom dijelu gradskog područja Prnjavora (Ulica Hilandarska 2. zona gradskog građevinskog zemljišta, Ulica Novaka Pivaševića – većim dijelom 2. zona i preostalim dijelom 1. zona gradskog građevinskog zemljišta).

Predmetnu lokaciju čine većinom individualni stambeni objekti, stambeno-poslovni objekti poslovni objekti i objekti kolektivnog stanovanja.



Slika 1. Lokacija planirane rekonstrukcije vodovodne i kanalizacione mreže u ulicama Novaka Piševića i Hilandarska u Prnjavoru, izvor: GOOGLE MAPS, 2024. godina



Slika 2. Crtež planirane dionice ViK predviđene za rekonstrukciju

Na početku Hilandarske ulice (br. 1) nalazi se crkva Svetog velikomučenika Georgija (slika ispod), sagrađena 1887. godine, koja je ujedno i administrativni centar Arhijerejskog namjesništva prnjavorskog.

Medžlis Islamske zajednice Prnjavor nalazi se na lokaciji Novaka Pivaševića br. 1 (slika ispod), kao i harem gradske džamije.

U navedenim ulicama postoji veliki broj domaćih i samostalnih preduzetnika (mali biznis) i lokalnih privrednih subjekata koji obavljaju razne vrste delatnosti (preduzetničke zanatske radnje - frizerski saloni, krojačke radnje, autopraonice, cvečare, prodavnice, mesnice, picerije i poslastičarnice, restorani, veterinarska ambulanta, apoteka, gradska pijaca (pijaca i pojedinačne tezge za prodaju voća i povrća), garaža, banka, hotel "City".

Postojeća saobraćajnica je prosječne širine oko 5.00 m sa neuređenim pješačkim površinama tako da se pješaci kreću po bankinama i između parkiranih automobila. Ulica Novaka Pivaševića – Hilandarska je vrlo značajna za odvijanje saobraćaja u centru grada. Istovremeno spaja centar grada sa magistralnim putem Klačnice-Derventa i znatno je opterećena motornim saobraćajem.



Slika 3. Crkva Svetog velikomučenika Georgija na početku Hilandarske ulice



Slika 4. Medžlis Islamske zajednice u ulici Novaka Pivaševića



Slike 5. , 6. i 7. Izgled ulica Hilandarska i Novaka Pivaševića

Asfaltni kolovoz u predmetnoj ulici je jako oštećen usljed velike frekvencije saobraćaja kao i neadekvatno regulisanom površinskom odvodnjom. Dio oštećenja na asfaltu (udarne rupe) su sanirane, ali i jedan dio nije. Dodatna poteškoća je što je ova dionica sa nedovoljno neregulisanom površinskom odvodnjom koja u vrijeme kiša i topljenja snijega stvara velike probleme i konstantno pričinjava štetu ulici koju Investitor pokušava redovno održavati. Na dijelu Hilandarske ulice su stara stabla (platani) od kojih su teško oboljeli a neki se ne ukapaju u UT uslove.

Planirane aktivnosti

Radovi će se izvoditi na postojećoj vodovodnoj mreži (glavna aktivnost će biti zamjena starih azbestno-cementnih cijevi) kako bi se smanjili gubici te racionalno upravljanje vodom kao resursom kroz obezbjeđenje kontinuiranog i pouzdanog vodosnabdijevanja. Ovi radovi prije svega podrazumijevaju raskopavanje postojećeg asfalta i ivičnjaka i radove iskopa, zatim rušenje betonskih prilaza u dvorišta i izdizanje ili spuštanje šaftova, kao i rušenje/sječu nekih stabala. Tokom planiranih radova na izgradnji, tehnologija izvođenja podrazumijevaće 4 osnovna koraka što podrazumijeva iskop, vađenje starih cijevi, postavljanje novog cjevovoda i zatrpavanje rova.

Takođe, radovi obuhvataju izgradnju kolovoza sa obostranim trotoarom i izgradnju nove rasvjete sa elektro instalacijama. U toku izvođenja građevinskih radova mašine će raditi na srednjem putu radi postavljanja vodovodnih i kanalizacionih cevi. Nakon završetka radova na dionici ovaj dio puta će biti rekonstruisan.

Kao to je pomenuto, projekat podrazumijeva i izgradnju novih kolovoznih traka. Usvojen je gabarit puta prema projektnom zadatku Investitora. Predložena je i usvojena širina $2 \times 3.0 = 6.00$ m za asfaltni kolovoz sa obostranim trotoarima širine 2×2.00 (1.50m) ili i manje u skladu sa reg.linijama i UT uslovima. Sve saobraćajne površine biće oivičene su velikim betonskim ivičnjacima 24/20 cm. Sve pješačke površine oivičene su malim bet. ivičnjakom dim. 10/20 cm. Ivičnjaci se polažu u "klupicu" od svježeg betona mb 15. Položaj slivnika za površinsku odvodnju je definisan situaciono i visinski prema sit. planu i poprečnim profilima. Slivnici su raspoređeni tako da «pokrivaju» cca 250 m² asfaltnih površina i priključuju se na oborinsku kanalizaciju.

Po izgradnji svih saobraćajnih površina biće izvršeno i humuziranje svih zelenih površina duž bankina i na dijelu pješačkog i saobraćajnog ostrva. Stabla koja se uklapaju u projektno rješenje se zadržavaju i okružuju malim bet. ivičnjakom u nivou trotoara sa R-1.0 m da bi se omogućilo „disanje“ i „zalivanje“ istih.

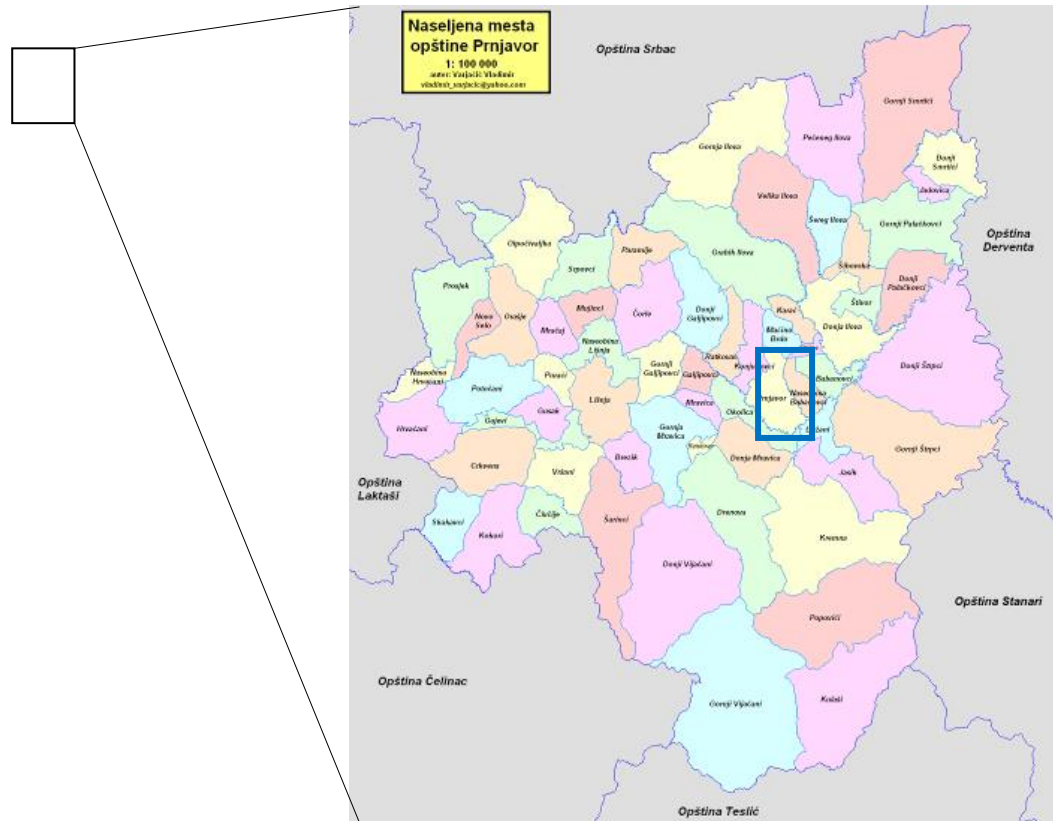
Detalji postojećih rampi ili parapeta rješavaju se na licu mjesta uz konsultaciju sa nadzornim organom pa i sa vlasnicima parcela.

3. USLOVI ŽIVOTNE SREDINE I DRUŠTVENI USLOVI

3.1. Fizičko-geografske i druge prirodne karakteristike projektnog područja

3.1.1. Geografski položaj i geomorfologija

Predmetno područje nalazi se u sjevernom dijelu Bosne i Hercegovine, entiteta Republike Srpske, u dijelu koji gravitira prema Banja Luci, u urbanom dijelu Grada Prnjavora.



Slika 8. Projektno područje

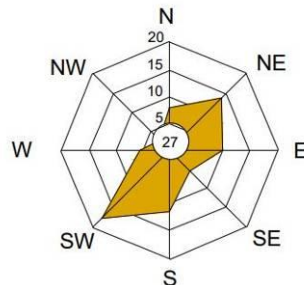
Gradsko područje Prnjavor se prostire na površini od oko 5,5 km². Sadašnja teritorija opštine Prnjavor smještena je između planine Motajice, koja se nalazi u sjevero-zapadnom dijelu opštine, sa najvišim vrhom od 625 m nadmorske visine (Oštra glavica) i planine Ljubić sa najvišim vrhom od 594 m nadmorske visine (Svinjar), koja se nalazi u južnom dijelu opštine.

Predmetno području, odnosno gradsko jezgro, nalazi se na blago zatlasnom području, koje ima odlike i ravničarskog i blaže brdovitog područja.

3.1.2. Klima i klimatske promjene

Klima opštine Prnjavor je uslovljena geografskim položajem i nadmorskom visinom terena. Sjeverni peripanonski dio, pripada umjereno-kontinentalnom klimatskom pojasu u kome se osjeća i panonski (stepski) klimatski uticaj sa sjevera. Ljeta su topla, a zime većinom umjereno hladne, sa prosječnom godišnjom temperaturom iznad 10°C. Padavine su uglavnom ravnomjerno raspoređene, a najveće količine se izlučuju kada su i najpotrebnije poljoprivrednim kulturama (maj, jun). Količina padavina po pravilu opada idući od zapada (1500 mm) prema istoku (700 mm) zbog uticaja zapadnih vazdušnih strujanja. Godišnja doba su jasno izražena sa umjereno hladnim zimama i toplim, suvim ljetima.

U toku godine preovlađuju sjeveroistočni, jugozapadni i južni vjetrovi, a srazmjerno visoka frekvencija tišina pokazuje da je na ovom području u toku godine oko trećina dana bez vjetra. U prosjeku se javlja 20 dana sa jakim vjetrom i samo 2-4 dan sa olujnim vjetrom. Pored uticaja na režim vjetra, lokalni topografski uslovi, riječni tokovi i površine vodenih akumulacija doprinose pojavi relativno velikog broja dana sa maglom (u prosjeku 47 dana godišnje). Relativna vlažnost vazduha je takođe visoka i u proseku godišnje iznosi 80%.



*Slika 9. Godišnja ruža vjetrova za Prnjavor
(Izvor: Prostorni plan opštine Prnjavor za period 2010.-2030.)*

Na kontinentalnost klime ukazuju i podaci o stvarnom trajanju sisanja sunca sa prosječnom godišnjom sumom od 1800 časova, zatim povećan stepenom oblačnosti od 60% pokrivenosti neba, kao i srazmjerno veliki broj tmurnih dana (prosječno u toku godine 112) sa prosječnom oblačnošću iznad 80% pokrivenosti neba.

3.1.3. Kvalitet vazduha

Na području opštine Prnjavor su registrovani potencijalni izvori zagađenja vazduha, identifikovani kao lokalni stacionarni većinom tačkasti izvori zagađenja u koje spadaju industrijski objekti (prerađivačka industrija, građevinarstvo i dr.), površinski zagađivači, u koje spadaju objekti javne namjene i domaćinstva koja koriste različite vrste goriva za potrebe zagrijavanja, te linijski, tj. uticaj frekventnijih saobraćajnica.

Kontinuirano ili periodično mjerenje kvaliteta vazduha na području Prnjavora se ne sprovodi. Najbliža automatska stanica za mjerenje kvaliteta vazduha nalazi se u Banjaluci (Paprikovac, Centar i Borik) i mjeri osnovne aeropolutante (SO₂, NO_x, CO, O₃ i PM₁₀ i PM_{2,5}). Mjerenja parametara kvaliteta vazduha na navedenim lokacijama se mogu koristiti indikativno, a ista se vrše unutar mjerenja kvaliteta vazduha u republičkoj mreži i u nadležnosti su *Republičkog hidrometeorološkog zavoda RS*, Banja Luka.

Veća incidentna ili akcidentna zagađenja vazduha nisu zabilježena u projektnom području u proteklom periodu.

3.1.4. Buka

U Prnjavoru ne postoji mapa buke. Vanjska buka se mjeri po potrebi u skladu sa postupkom procjene uticaja pojedinih pogona na ž.s..

Buka u komunalnoj sredini potiče najvećim dijelom od saobraćaja. Pored buke u životnoj sredini koju izazivaju vozila u saobraćaju, povišeni nivoi buke i vibracija se mogu javiti iz različitih izvora (industrijskih objekata, ugostiteljskih objekata i sl.).

Problemi sa bukom najčešće su rezultat loše organizacije prostora i lošeg rasporeda stambenih i preduzetničko-poslovnih zona.

3.1.5. Hidrologija i kvalitet voda

Osnovu podzemne hidrološke mreže na području opštine Prnjavor čine termalni izvori Banje Kulaši i mnogobrojni prirodni izvori i vještački iskopani bunari pitke vode.

Nakon izvršenih istraživačkih radova na lokalitetu „Povelič“ na području K.O. Gornja Ilova, izvedeno je pet istražno-eksploatacionih bunara kapaciteta 68 l/s, a na lokalitetu „Dabrak“ tri sa značajnim količinama vrlo kvalitetne pitke i izdašne vode, kapaciteta 15 l/s koja se može koristiti za ljudsku upotrebu.

Osim navedenih površinskih i podzemnih hidropotencijala na području opštine Prnjavor, postoje i mnogobrojni izvori, javni bunari i česme sa kojih se snabdijeva lokalno stanovništvo.

Kvalitet vode koja se koristi za ljudsku upotrebu redovno se kontroliše u mikrobiološkom i fizičko-hemijskom smilu i ekstremna zagađenja nisu bilježena.

Kvalitet površinskih voda ugrožen je usljed ispuštanja komunalnih otpadnih voda i otpadnih voda iz poljoprivrede i djelimično industrije, a bez primarnog i drugih faza tretmana, direktno u površinske vode ili zemljište. Monitoring površinskih voda redovno sprovodi JU „Vode srpske“ preko akreditovanih laboratorija.

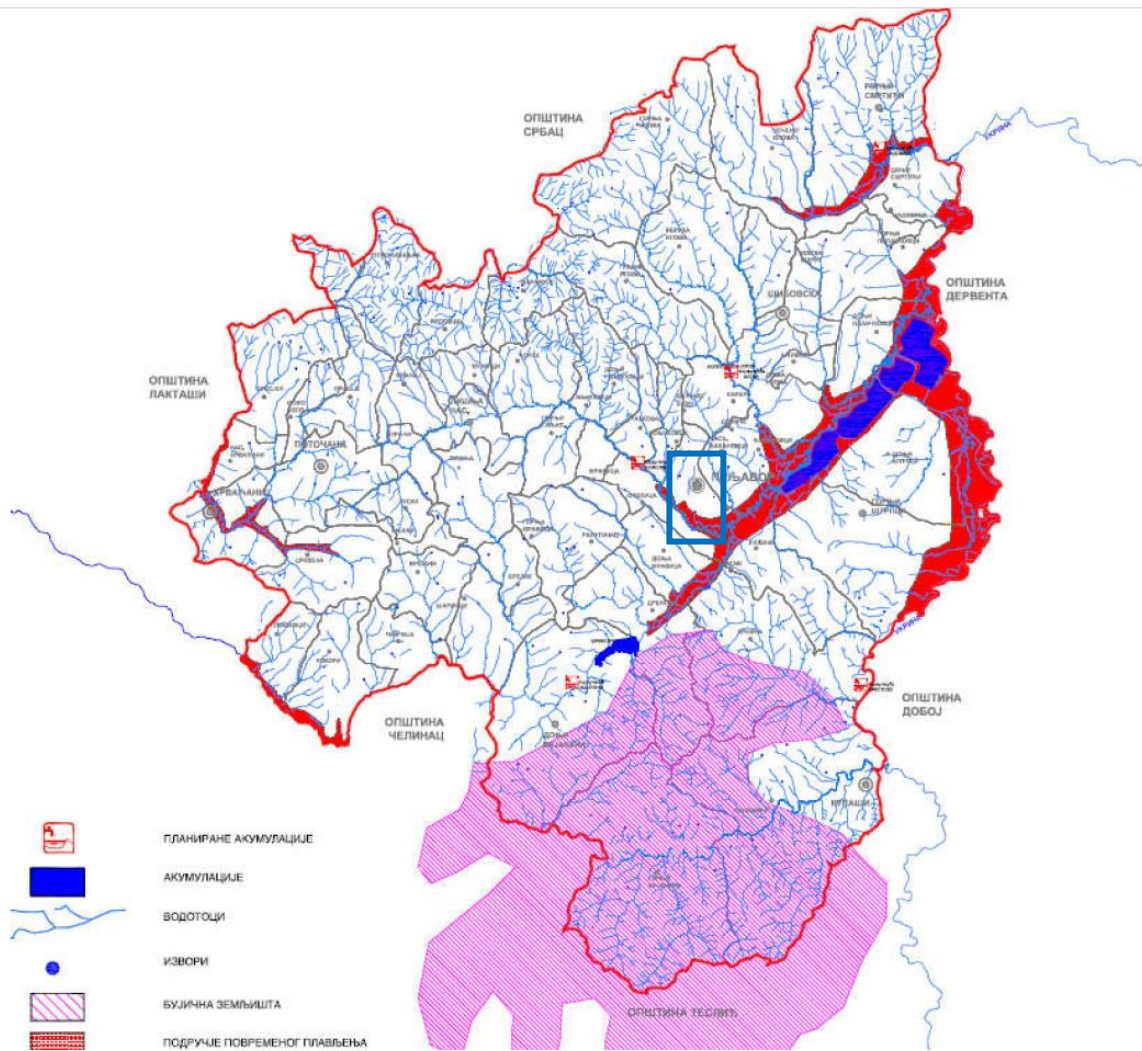
3.1.6. Hidrografija i poplave

Osnovu površinske hidrografije čini rijeka Ukrina sa pritokama: Velikom i Malom Ukinom, Vijakom, Lišnjom, Ilovom, Jadovicom i Turjanicom. Ukrina protiče jugoistočnim obodom u dužini od 36 km.

Pored navedenih rijeka, ukupni vodni potencijal grada čine vještačko akumulaciono jezero „Drenova“ (ukupne površine 110 ha, udaljeno desetak kilometara od gradskog središta), kao i ribnjaci za uzgoj konzumne ribe u atarima sela Donji Štrpci, u Ukrinskom Lugu, koji imaju površinu 715 ha.

Poplave na području Prnjavora javljaju se kao posljedica nepovoljne hidrometeorološke situacije, kada u određenom vremenskom periodu usljed velikih količina padavina (i do 140 l/m² u toku 24 h) dođe do stvaranja viška površinskih voda, punjenja i izlivanja voda iz korita rijeka Ukrine, Vijake, Lišnje, Ilove, te stvaranja bujičnih tokova na manjim vodotocima i padinskim dijelovima opštine.

U odnosu na gradsko područje najbliži vodotoci su Lišnja i rijeka Vijaka, čiji uticaj u smislu poplava nije izražen na samo predmetno područje.



Slika 10. Hidrografska karta Prnjavora sa predmetnim područjem

3.1.7. Geologija

Na teritoriji obuhvata urbanističkog plana Prnjavora u geološkom i litološkom pogledu karakteristična je litološka raznovrsnost. Geološke karakteristike terena su obrađene na osnovu OGK list Derвента.

Najstarije stijene na predmetnom području su negeone tj. miocenske starosti dok su najmlađe stijene kvartarne starosti.

Kvartarni sedimentni imaju značajno rasprostranjenje u ravničarskom dijelu Prnjavora, u koje djelimično spada i predmetno područje, a i vrlo su bitni sa inženjerskogeološkog aspekta obzirom da se na njima temelji većina objekata. Od sedimentata kvartarne starosti zastupljeni su deluvijalno-proluvijalni sedimenti, facija povodnja, terasni sedimenti i aluvion.

3.1.8. Seizmologija

Prema podacima seizmoloških karata iz Pravilnika o tehničkim normativima za izgradnju objekata visokogradnje u seizmičkim područjima predmetna lokacija se nalazi u zoni maksimalno očekivanog intenziteta potresa od 8° MSK-64 i manje vjerovatnoće pojave za povratni period od 500 godina.

Seizmičnost predmetnog terena je u direktnoj vezi s tektonskom evolucijom, odnosno sa rasjedima, ili je u vezi sa deformacijama koje su uslovljene poremećajima koji se događaju u većim dubinama zemljine kore.

3.1.9. Tlo, kvalitet zemljišta i erozija

Na području Grada prnjavora prisutno je više tipova zemljišta, a na predmetnom području preovladava humofluvisol.

Glavnu štetu zemljištu u Prnjavoru uzrokuju urbanizacija, poplave, klizišta, zagađenja iz vazduha, otpad i otpadne vode, upotreba pesticida i mineralnih đubriva, salinizacija, površinski kopovi, požari i nekontrolisana sječa šuma.

Nestabilnosti i klizišta su konstatovana u zoni lokalitet Doline u sjevernom dijelu obuhvata, zatim na lokaciji Babanovci, Radunjevac, Mačkovac, dok na užrem predmetnom području ne postoje evidentirana klizišta.

3.1.10. Upravljanje otpadom

Na području opštine Prnjavor ne postoje registrovane uređene deponije za odlaganje smeća. Otpad se sa područja opštine odvozi na regionalnu deponiju otpada u Ramićima, kojom upravlja J.P. „DEP-OT“ Banja Luka.

Prema podacima opštinske komunalne policije, nekontrolisane divlje deponije registrovane su na 8 lokacija.

Po pitanju strukture otpada i problema u odvojenom prikupljanju i tretmanu, Prnjavor ima identične probleme kao i ostale opštine u Republici Srpskoj.

3.1.11. Biljni i životinjski svijet i pejzaž

U vegetacijskom smislu uže predmetno područje pripada klimaksnim zajednicama širokolinskih listopadnih šuma, ali su iste većinom degradirane i izmijenjene, tako da danas na ovom području srećemo mozaična staništa prirodnih, djelimično prirodnih i vještačkih (urbanih) ekosistema, poput objekata, infrastrukture, vještačkih zasada (parkova, drvoreda) i sl. U ulici Hildarska proteže se drovred platana koji se nastavlja djelimično i na ulicu Novaka Pivaševića.

Flora je, ne računajući dekorativne vrste, ruderalna, a fauna pretežno sinantropna. Prema tome, radi se o malom broju vrsta koje su navikle na čovjeka i privredne aktivnosti, te ne postoje konzervaciono značajne vrste i populacije na predmetnom području, niti u zoni indirektnog uticaja podprojekta.

3.1.12. Zaštićena područja prirode

Na području Grada Prnjavora trenutno ne postoje zaštićena područja prirode, prema nacionalnom zakonodavstvu i kriterijumima.

Na osnovu GISPASS baze odnosno multimedijalne prostorne baze podataka o zaštićenim i potencijalno zaštićenim područjima u Republici Srpskoj utvrđena su sljedeća planirana ili predložena zaštićena područja na području opštine Prnjavor:

- Banja Kulaši sa okolinom-Rekreacioni, kulturni, naučni, obrazovni, pejzažni i drugi zaštićeni prirodni predjeli-Plan,
- Borik-Park-šuma-Prijedlog,
- Borik-Park-šuma-Inicijativa,
- Dom zdravlja u Prnjavoru-Područje za upravljanje resursima-Inicijativa,
- Grupa stabala primorskog bora mr D. Miodragovića-Nepoznat tip-Prijedlog,
- Motajica-Prirodni rezervat-Plan,
- Netača-Spomenik prirode-Inicijativa,
- Područje od značaja za zaštitu poplavnih područja rijeke Save "Prnjavor"- Međunarodna ekološka mreža-Inicijativa,
- Primjerak vrste *Fraxinus angustifolia*-Vrijedno stablo -Nepoznat status,
- Primjerak vrste *Pinus pinaster*-Vrijedno stablo-Nepoznat status,
- Primjerak vrste *Platanus acerifolia*-Vrijedno stablo-Nepoznat status,
- Rječica Kremnica-Rekreacioni, kulturni, naučni, obrazovni, pejzažni i drugi zaštićeni prirodni predjeli –Plan,
- Sliv Kremnice-Šumski zaštitni pojas-Inicijativa,
- Sliv Ukrine-Rekreacioni, kulturni, naučni, obrazovni, pejzažni i drugi zaštićeni prirodni predjeli –Plan,
- Stari jasen-Spomenik prirode-Prijedlog za proglašenje.

Lokacija projektnog područja se ne nalazi na području planiranih zaštićenih dijelova prirode, osim jednog stabla platana koji je predložen neformalno od strane Arbora Magna udruženja. Uklanjanje stabala regulisano je lokalnim propisima, UT uslovima i Glavnim projektom, a opravdano sa fitosanitarnog aspekta (stabla su stara, a neka i oštećna), i vršiće se samo na mjestima gdje to bude neophodno u zoni radova, odnosno na mjestima gdje korijenje ometa izvođenje radova. U svakom slučaju, Grad Prnjavor će razmotriti sječu sa svojim stručnim službama, a za to je obezbijedio mehanizam za utvrđivanje opravdanosti uklanjanja stabala, gdje to bude potrebno, koji je uzet u obzir i u Planu upravljanja životnom sredinom i socijalnim pitanjima.

3.1.13. Kulturno-istorijsko nasljeđe

Na teritoriji Prnjavora su brojni objekti kulturno-istorijskog nasljeđa, ali ni jedan nije u zonama direktnog ili indirektnog uticaja građevinskih radova podrprojekta, osim dva vjerska objekta.

Na početku ulice Hilendarske (br.1) nalazi se Hram Svetog velikomučenika Georgija, sagrađen 1887. godine, koji je i administrativni centar Arhijerejskog namjesništva u Prnjavoru.

Medžlis islamske zajednice Prnjavor smješten na lokaciji Novaka Pivaševića br. 1, kao i harem gradske džamije.

Izvođenjem radova na rekonstrukciji ulica neće biti ugroženo funcionisanje navedenih vjerskih objekata jer se glavni ulazi u objekte nalaze na početku ulica, omogućeni su dodatni ulazi a u toku radova posebnim mjerama biće obezbjeđen prilaz za nesmetano obavljanje vjerskih obreda kao i dodatna zaštita objekata od visoke kulturno-istorijske vrijednosti.

Ukoliko se prilikom izvođenja radova pronađe arheološki lokalitet, arheološki predmeti ili predmeti za koje se može pretpostaviti da imaju svojstvo spomenika prirode, bez odlaganja će se radovi obustaviti i o tome će se obavijestiti Republički zavod za zaštitu kulturno-istorijskog i prirodnog nasljeđa Republike Srpske i preduzeti sve mjere kako se kulturno i/ili prirodno dobro ne bi oštetilo do dolaska ovlaštenog lica.

3.2. Socio-ekonomske karakteristike projektnog područja

3.2.1. Demografske karakteristike

Prema posljednjem popisu stanovništva koji je sproveden 2013. godine na području opštine Prnjavor bilo je 34.357 stanovnika što čini oko 3 % stanovništva Republike Srpske.

Tabela 4. Kretanje broja stanovnika na području Prnjavora

Godina	1991.	2013.	2017.	2018.	2019.	2020.
Ukupno	47.055	34.357	33.531	33.278	32.982	32.650

Prema administrativno – teritorijalnoj podjeli opštinu Prnjavor čine 63 naseljena mjesta. Opština Prnjavor obuhvata površinu od 630 km², a prosječna gustina naseljenosti je oko 54 st/km². Savremeni prostorni razmještaj stanovništva odlikuje znatno veća koncentracija stanovništva u opštinskom centru, u odnosu na ostatak prostora. Na površini od 6,28 km² koliko obuhvata gradsko naselje Prnjavor, živi 7.651 stanovnik, što čini 22% stanovništva Opštine.

Krajem 20. vijeka na području opštine Prnjavor živjelo je 19 različitih etničkih grupa, te je Prnjavor s pravom bio prozvan „Mala Evropa“ ili „Evropa u malome“. Danas, u Prnjavoru živi oko 12 različitih nacija – većinsko stanovništvo čine Srbi, zatim Bošnjaci i Hrvati, a od predstavnika nacionalnih manjina najbrojniji su Ukrajinci, Italijani, Česi, zatim Poljaci, Romi, Mađari, Nijemci, Rusi, Slovaci. Zajednički život na ovim prostorima, počesto obilježen i burnim događanjima, stvorio je ambijent uvažavanja i tolerancije, koji je već decenijama karakteristika Prnjavora.

3.2.2. Privreda

Glavni izvozni sektori su drvoprerađivački, metaloprerađivački i prehrambeni sektor. Zemlje u koje se najviše izvozi proizvoda su: Srbija, Njemačka, Italija, Austrija, Hrvatska, UNMIK itd.

Tabela 5. Broj registrovanih privrednih društava – klasifikovana po broju zaposlenih

Vrsta preduzeća	2017	2018	2019	2020
Mikro (do 9 zaposlenih)	183	175	175	178
Mala (od 10 do 49 zaposlenih)	39	40	40	41
Srednja (50-250 zaposlenih)	8	14	14	14
Velika (preko 250 zaposlenih)	2	2	3	3
Ukupno	232	231	232	236

Na navedenoj lokaciji egzistira veći broj samostalnih preduzetnika i privrednih subjekata koji obavljaju različite vrste djelatnosti (preduzetničke zanatske radnje – frizerski saloni, krojačke radnje, autopraone, cvjećare, trgovinske radnje, mesnice, kafe picerija i poslastičarnica, restoran, veterinarska ambulanta, apoteka, gradska tržnica (zelena pijaca i pojedinačne tezge za prodaju voća i povrća), parking garaža, banka, hotel „City“.

Navedeni poslovni subjekti nemaju značajan uticaj na životnu sredinu, a rekonstrukcija ulica može imati uticaj na svakodnevno obavljanje privrednih aktivnosti, poslovanje, dopremanje robe i sirovina,

otpremu i transport proizvoda, otežan pristup kupcima i korisnicima usluga za vrijeme izvođenja građevinskih radova.

3.2.3. Poljoprivreda

Prema evidenciji Agencije za posredničke, informatičke i finansijske usluge (APIF) u Registar poljoprivrednih gazdinstava i Registar korisnika podsticajnih sredstava zaključno sa 31.12.2016. godine registrovano je ukupno 1 986 poljoprivrednih gazdinstava, od čega je:

- Komercijalnih gazdinstava 230
- Nekomercijalnih gazdinstava 1.735
- Pravnih lica - preduzetnika 21

Poljoprivreda nije relevantna grana privrede u kontekstu ovog projekta.

3.2.4. Infrastruktura

Od infrastrukture koju je potrebno pomenuti, a koja je razvijena u projektnom području, nalazi se saobraćajna, tehnička i komunalna infrastruktura, prema tome infrastruktura je važan sektor u kontekstu projekta, na koju projekat može imati uticaj.

U toku izvođenja građevinskih radova mašine će raditi na srednjem putu radi postavljanja vodovodnih i kanalizacionih cijevi. Nakon završetka radova na dionici ovaj dio puta će biti rekonstruisan. Samo izvođenje radova biće organizovano na način da se omogući nesmetano funkcionisanje građana, pristup pješacima i vozilima objektima, pristup hitnim i vatrogasnim službama i komunalnim službama.

Alternativni pravci saobraćaja zbog dobre ulične saobraćajne povezanosti obavljajuće se sporednim ulicama (Slavko Šuška, Vojvode Stepa, Miloš Todić, Laza Lazarević, Njegošev, Vladika Platona, Rada Vranješević, Karađorđeva).

O svim promjenama u režimu saobraćaja i drugim uslužnim informacijama (prekidi u snabdijevanju pitkom vodom, električnom energijom, telekomunikacijama, odvoz komunalnog otpada, ograničenja pristupa vozilima) građani će biti na vrijeme obavještavani svim dostupnim kanalima komunikacije (npr. TV, radio, društvene mreže, pisana obavještenja postavljena na često posjećena mjesta u zajednici).

U toku rekonstrukcije postojeći objekti u ulicama Hilendarskoj i Novaka Pivaševića biće priključeni na vodovodnu i kanalizacionu mrežu izgradnjom privremenih vodova, čime će se obezbediti kontinuirano pružanje komunalnih vodnih usluga zajednici.

U slučaju prekida vodosnabdijevanja na lokaciji tokom izvođenja radova, komunalno preduzeće će obezbijediti cisterne sa pijaćom vodom. Lokalna zajednica će biti obavještena najmanje dva dana prije o prekidima u snabdijevanju i lokacijama cisterni sa pitkom vodom koju će obezbijediti komunalno preduzeće. Komunikacijski kanali takvih obavještenja će biti: lokalne radio stanice, nalozi opštine na društvenim mrežama, dnevne novine i obavještenja postavljena na često posjećena mjesta u zajednici.

Pješački saobraćaj će biti osiguran kolovoznim čeličnim pločama sa rukohvatima postavljenim preko rupa, rovova, iskopanih kanala, a pristup vozilima će biti ograničen na minimalno vrijeme.

4. EKOLOŠKI I SOCIJALNI RIZICI I UTICAJI I MJERE UBLAŽAVANJA

4.1. Prikaz i klasifikacija ekoloških i socijalnih rizika i uticaja projekta

Rizik koji je dodijeljen podprojektuje umjeren, stoga zahtijeva pripremu ESMP-a kao što je detaljno opisano u ESMF-u. Očekuje se da će aktivnosti imati umjerene ekološke, socijalne i OHS rizike, koji će zahtijevati pažnju i odgovarajuće mjere ublažavanja, stoga će Grad Prnjavor, uz podršku PMT-a, uključiti ekološke i socijalne zahtjeve za Izvođača uključujući sve zahtjeve OHS u ugovoru i tenderskoj dokumentaciji.

E&S uticaji za podprojekat "Sanacija vodovodne i kanalizacione mreže u Hilendarskoj ulici i Ulici Novaka Pivaševića" su prisutni tokom pripreme faze (planiranje/projektovanje), ali s obzirom na prirodu projekta, prvenstveno tokom faze izgradnje, a pripisuju se aktivnostima kao što su rad mehanizacije, nabavka, transport i korišćenje materijala i sirovina za izvođenje građevinskih radova, moguća oštećenja privatne i javne imovine, emisije polutanana vazduha, emisije buke i vibracija, stvaranje čvrstog otpada i potencijalni rizici koji proizlaze od incidenata i opasnosti na radu.

Uticaji i rizici na životnu sredinu u fazi korišćenja su svedeni na minimum ili ih nema. Tokom faze eksploatacije, vodovodna mreža će imati umjerene pozitivne efekte na društvo, posebno u novooskrbljenim područjima grada sa poboljšanim uslugama vodosnabdijevanja. Očekuje se da će ova poboljšanja dovesti do poboljšane efikasnosti vodovoda, kao i poboljšanja kvaliteta i količine dopremljene vode do potrošača.

U narednom dijelu su klasifikovani i sumarno navedeni glavni rizici i uticaji projekta u različitim fazama projekta.

Opšti uticaji u priprema fazi (planiranje / projektovanje):

- Neobaviještenost i nekoordinacija sa javnošću, nadležnim institucijama za građenje i javnim preduzećima koji upravljaju infrastrukturom na mjestima izvođenja radova su mogući usljed neobavještavanja i nepribavljanja saglasnosti. S obzirom na prirodu projekta ovi rizici su niski.
- Moguće je neadekvatno planiranje upravljanja otpadom od materijala i iskopa koji će se stvarati na mjestima izvođenja radova. Ovi uticaji su niski zbog dostupnih deponija i mogućnosti legalnog zbrinjavanja otpada.

Potencijalni rizici i uticaji na životnu sredinu u fazi izgradnje:

- Stvaranje prašine prilikom čišćenja, sječenja betona i sfalta, radova održavanja iskopa, zatrpavanja i zbijanja tla ocjenjuje se kao kratkotrajan i lokalni uticaj, ali umjeren jer je moguće duže trajanje sušnog perioda sa pojavom vjetra.
- Lokalno i privremeno zagađenje vazduha usled emisija gasova i čestica iz vozila i opreme. Posebno se izdvaja potencijalni uticaj usljed upravljanja otpadnim cijevima, zbog prisustva azbestne prašine u starim azbestno-cementnim cijevima koje se uklanjaju. Ovaj uticaj je vremenski i prostorno ograničenog karaktera, jer se radi o kratkim dionicama rada. Uticaj je nizak uz primjenu mjera ublažavanja.
- Povećani nivoi buke i vibracija zbog teških ili neispravnih vozila i opreme, koji predstavljaju smetnju oko lokacije izvođenja radova. Ovaj uticaj je umjeren i moguće ga je umanjiti primjenom mjera prevencije i ublažavanja, te izborom odgovornog i kvalifikovanog izvođača.
- Nastanak različitih vrsta neopasnog i opasnog otpada, kao što su inertni građevinski otpad,

komunalni otpad, biorazgradivi (organski) otpad, ambalažni otpad, zauljeni otpad, otpadne gume, opasni otpad od starih azbestno-cementnih cijevi, kao rezultat: raščišćavanja i uklanjanja tla i vegetacije, uklanjanja cijevi, betona i asfalta ili dr. postojećih objekata, upotrebe građevinskih materijala, izgradnje šahtova, korišćenja opreme i mehanizacije, boravka radnika i sl.

- Slučajno izlivanje ulja ili goriva iz mašina i vozila ili nepropisno odlaganje otpada mogu da uzrokuju zagađenje tla i voda. Ovaj uticaj je nizak s obzirom na predviđenu relativno malu građevinsku površinu, veću površinu sa čvrstom podlogom koja sprječava procjeđivanje i prisustvo manjeg broja mehanizacije koja se relativno kratko zadržava na lokaciji građenja.
- Uticaj na floru i faunu je nizak, imajući u vidu da je predmetna lokacija u urbanom ekosistemu i uticaj je ocijenjen kao zanemarljiv, a odražava se samo na predstavnike dekorativne flore (uklanjanje drvoreda platana) i sinatropne faune, već adaptirane na gradsko zagađenje i uznemiravanje ljudskim aktivnostima.
- Iako nema poznatih objekata kulturno-istorijskog nasljeđa na planiranoj trasi, moguć je pronalazak istorijskih objekata ili arheoloških predmeta lokaliteta zbog iskopa.

Socijalni rizici i uticaji u fazi izgradnje:

- Moguća su povremena oštećenja javnih puteva i druge javne ili privatne imovine. Otkup zemljišta nije predviđen projektom i svi imovinsko-pravni odnosi su riješeni.
- Oštećenje komunalnih i podzemnih instalacija (postojeći ViK, struja, telefon, itd.). S obzirom na investitora i budućeg korisnika, dostupne su sve potrebne podloge pa se uticaj ocjenjuje kao nizak.
- Privremeni prekid pristupa stanovima/privrednim aktivnostima zbog građevinskih radova. S obzirom da se radi o radovima u fazama koji će po danu zahvatati kratke dionice duž saobraćajnica, ovaj uticaj će biti lokalni i kratkotrajan.
- Veća frekvencija saobraćaja građevinskih mašina i vozila izvođača na putevima i privremena neprohodnost. Ovaj uticaj je umjeren, ali se može redukovati dobrom organizacijom rada i poštovanjem dobre građevinske prakse.
- Sigurnosni rizici povezani sa otvorenim rovovima za polaganje cijevi. Ovaj uticaj je umjeren i lako se može ublažiti poštovanjem dobre građevinske prakse, obezbjeđenjem gradilišta, označavanje i upotrebom kvalifikovane radne snage.
- Nedostatak svijesti i znanja radnika o socijalnim rizicima i uticajima. Ovaj uticaj je nizak s obzirom na veličinu zahvata i relativno kratko trajanje radova po dionicama.
- Rizik od SEA/SH u lokalnim zajednicama je nizak zbog lokalnog konteksta, nema priliva radne snage, kratkog trajanja radova po dionici. Projekat će raditi proaktivno i provoditi mjere u skladu sa projektnim LMP, ESMF i SEP. Ove mjere ublažavanja uključuju GRM osjetljiv na upravljanje pritužbama koje se odnose na SEA/SH i zahtjev za Kodeksom ponašanja radnika sa posebnim odredbama o SEA/SH, kao i aktivnostima podizanja svijesti radnika i zajednice.
- Povećanje zagađenja zbog teretnih vozila, mehanizacije i opreme, građevinskih radova, transporta, boravka radnika i sl. aktivnosti koje predstavljaju smetnju oko lokacije izvođenja radova.

Potencijalni OHS rizici i uticaji u fazi izgradnje:

- Dolazak u kontakt sa opasnim hemikalijama koje mogu izazvati iritaciju kože, očiju, gornjih

disajnih puteva kao što su prašina, cement, asfalt, azbest, suspendovane materije i dr.

- Spoticanje i pad radnika u iskopane rovove.
- Urušavanje iskopanih rovova, posebno kod iskopa na nestabilnom terenu.
- Nesreće na radu i povrede od podizanja cijevi, konstrukcija i aktivnosti iskopa.
- Nesreće na radu i povrede od naleta vozila i mehanizacije na radnike.
- Rizici od fizičke iscrpljenosti.
- Rizici porijeklom iz prirodnog okruženja (izloženost vrućini tokom visokih temperatura, nevrijeme, obilne padavine, itd.).
- Rizici od slučajnih strujnih udara od postojećih elektroinstalacija.
- Rizik od rada sa vodom pod visokim pritiskom.
- Saobraćajne nesreće prilikom transporta materijala i opreme i otpada do i sa gradilišta.
- Rizici vezani za rukovanje materijalom, pokretnim objektima i radom u skućenom prostoru.
- Emisije gasova/prašine i emisije buke pri izvođenju iskopa i upotrebe mašina.

Rizici i uticaji tokom eksploatacije i održavanja:

- Uticaji na emitovanje zagađujućih materija u životnu sredinu tokom ove faze ne postoje ili su zanemarljivi.
- Nedostatak održavanja i uticaj na zajednicu (tj. isključenje vode, prekidi vodosnabdijevanja i sl.) su mogući usljed oštećenja, potencijano neodgovarajućeg održavanja ili korišćenja.
- Loša higijenska ispravnost distribuisane vode. Ovaj uticaj se zbog redovne prakse uzorkovanja i propisne fizičko-hemijske i mikrobiološke analize vode koju korisnik praktikuje, smatra niskim.
- Izgradnja i rekonstrukcija cjevovoda za vodosnabdijevanje i kanalizaciju Prnjavora na predmetnom području ima pozitivan uticaj na zdravlje stanovništva, s obzirom da se sa ovog objekta obezbjeđuje stabilno i kvalitetno snabdijevanje stanovništva uslovno zdravstveno ispravnom vodom za piće, kao i odvod sanitarno-fekalnih i oborinskih otpadnih voda. Ovim su stvoreni bolji uslovi za budući društveno – ekonomski razvoj predmetnog područja.

Rizici i uticaji nakon realizacije (korišćenja) projekta:

- Negativni uticaji na životnu sredinu zbog neadekvatnog odlaganja otpada nastalog uklanjanjem dijelova sistema vodosnabdijevanja. Uticaje je teško predvidjeti i kvantifikovati zbog nepoznavanja životnog vijeka projekta, ali se u kontekstu sve odgovornijeg upravljanja otpadom i mogućnostima pravilnog odlaganja otpada smatra da su ovi uticaji niski.

4.2. Prikaz i klasifikacija mjera prevencije i ublažavanja

Utvrđene su mjere ublažavanja za smanjenje uticaja potencijalnih ekoloških i socijalnih rizika tokom realizacije podprojekta, koje su klasifikovane prema različitim fazama projekta. Mjere ublažavanja su kategorizovane kao:

- Mjere ublažavanja u fazi pripreme tj. projektovanja/planiranja,

- Mjere ublažavanja u fazi izgradnje,
- Mjere ublažavanja u fazi korištenja,
- Mjere ublažavanja u fazi uklanjanja projekta.

Mjere za ublažavanje u fazi projektovanja i planiranja odnose se na dobijanje svih relevantnih dozvola, planiranje vezano za odabir lokacije deponovanja otpada od građevinskih aktivnosti, obavještanje javnosti i nadležnih institucija i preduzeća, dobre organizacije i načina izvođenja radova izborom kvalifikovanog izvođača.

Mjere za ublažavanje u fazi izgradnje uglavnom se odnose na implementaciju dobrih građevinskih praksi kako bi se izbjegli negativni uticaji na vazduh, stabilnost i kvalitet tla, kvalitet voda i zemljišta, te na nivo buke i vibracija. Izvođenje radova će se prilagoditi dinamici aktivnosti lokalne zajednice da se izbjegnu mogući konflikti sa lokalnim stanovništvom u saobraćaju, prilagoditi radno vrijeme na gradilištu potrebama stanovništva. Održavati redovne kontakte sa lokalnom zajednicom, ne uzurpirati tuđe zemljište i lokalne puteve. Ove mjere su odgovornost izvođača radova i prikazane su u tabeli 6, Odjeljak 5 Plana upravljanja okolišem i društvom, ovog ESMP-a. Kao takvi oni i moraju biti uključeni, uz Plan monitoringa životne sredine, u tendersku dokumentaciju za izvođenje građevinskih radova, kao i u ugovor sa izabranim izvođačem. Troškovi provođenja ovih mjera trebaju biti uključeni u troškove izgradnje, i posebno je naglasiti da bi troškovi mogli biti značajni ukoliko se Izvođač ne bude pridržavao predviđenih mjera i dobre građevinske prakse te izazove značajniju štetu. Investitor i imenovani nadzor pratiće sprovođenje mjera ublažavanja i Plana monitoringa. Popis dobrih građevinskih praksi (Prilog 1) treba biti ugrađen u Ugovor sa izvođačem.

Mjere za ublažavanje u fazi korištenja se odnose na ublažavanje negativnih uticaja koji mogu nastati kao posljedica kvarova, neadekvatnog korištenja i održavanja sistema te održavanja trase.

Zagađenje vazduha (stvaranje prašine i emisije gasova) tokom građevinskih radova i održavanje će se ublažiti:

- Upotrebom ispravne opreme i pravilnim održavanjem mašina kako bi se emisije CO₂, suspendovanih čestica i dima (čadi) svele na najmanju moguću mjeru.
- Kvašenjem površina gradilišta vodom za obaranje prašine.
- Pokrivanje kamiona koji prevoze materijal od iskopa, nasipni materijal, građevinski i otpadni materijal radi sprječavanja njegovog rasipanja i nekontrolisanog širenja.
- Skladištenje i pokrivanje materijala na mjestu iskopa, po potrebi, radi sprječavanja eventualnog širenja vjetrom.
- Prilikom rekonstrukcije azbesno-cementnih cijevi, koji se klasifikuje opasni građevinski materijal koji sadrži azbest i azbestna vlakna potrebno je postupati prema Pravilniku o upravljanju otpadom koji sadrži azbest ("Službeni glasnik Republike Srpske" broj, 47/18) i primjeniti mjere za sprečavanje raznošenja azbestnih vlakana i prašine u životnu sredinu prilikom sakupljanja, transporta, skladištenja i odlaganja ove vrste opasnog otpada.

Povećani nivoi buke mogu se ublažiti:

- Upotreba tihe/dobro održavane opreme i redovno održavanje opreme.
- Koristiti prigušivače buke u radu ukoliko se to pokaže neophodnim.
- Ograničiti bučne aktivnosti na uobičajene dnevne sate u toku propisanog radnog vremena.
- Ograničiti brzinu vozila na kritičnim lokacijama.

Zagađenje tla i podzemnih voda se može ublažiti:

- Osigurati da se otpad ili iskopani materijali skladište van gradske zone u saradnji sa nadležnim komunalnim preduzećem, na odgovarajući način kako bi se spriječila kontaminacija podzemnih voda i/ili izvorišta.
- Izvršiti nabavku adsorbensa (npr. ekopor, komercijalna, patentirana sredstva) za tretiranje eventualno prosutih štetnih tečnosti (goriva, maziva...), a ako je isti upotrijebljen, tretirati ga kao opasni otpad, prema tome zbrinuti u saradnji sa preduzećem ovlaštenim za upravljanje opasnim otpadom.
- Osigurati vodonepropusnu podlogu i ograničiti pristup nezaposlenima za sve lokacije sa posudama sa hemikalijama.
- Osigurati prisustvo odgovarajuće opreme za sprječavanje izlivanja opasnih materija.
- Pravilno skladištenje opasnih materija dalje od tla, bunara i rezervoara vode.
- Skladištiti hemikalije, opasni otpad i materijale kao što je cement prema njihovim bezbjedonosno-tehničkim listovima (MSDS/BTL).

Proizvodnja i odlaganje čvrstog otpada može se ublažiti:

- Redovnim čišćenjem, održavanjem gradilišta i prikupljanjem otpada.
- Osiguravanjem da se čvrsti otpad redovno prikuplja i skladišti na određenim lokacijama u plastičnim ili metalnim zatvorenim kontejnerima.
- Propisno prikupljati, transportovati i odlagati čvrsti otpad na određenim dozvoljenim lokacijama ili deponijama u saradnji sa nadležnim komunalnim preduzećem.
- Sav otpad nastao u toku izvođenja radova klasifikovati prema vrstama otpada, a u skladu sa Pravilnikom o kategorijama, ispitivanju i klasifikaciji otpada („Službeni glasnik Republike Srpske“, broj 19/15 i 79/18).
- Prilikom rekonstrukcije azbesno-cementnih cijevi, koji se klasifikuje opasni građevinski materijal koji sadrži azbest i azbestna vlakna potrebno je postupati prema Pravilniku o upravljanju otpadom koji sadrži azbest ("Službeni glasnik Republike Srpske" broj, 47/18).
- Primjeniti mjere za sprečavanje raznošenja azbestnih vlakana i prašine u životnu sredinu prilikom sakupljanja, transporta, skladištenja i odlaganja ove vrste opasnog otpada.
- Izvršiti solidifikaciju azbesnog otpada a transport će se vršiti bez pretovara u saradnji sa preduzećem koje je ovlašteno za upravljanje ovom vrstom otpada.
- Pravilno pokrivanje kamiona koji prevoze čvrsti otpad kako bi se izbjeglo rasipanje tokom transporta.
- Sačuvati i osigurati uvid u finansijsku i dr. dokumentaciju o prijemu otpada od preduzeća nadležnog za najbližu deponiju.

Uticaji na floru, faunu i pejzaž mogu se ublažiti:

- Planiranje kompenzacionih mjera zbog uklanjanja drvoreda u predmetnom području, odnosno rekultivacija terena i sadnja zelenila u skadu sa prostorno-planskom i tehničkom dokumentacijom.

Nesreće i povrede na radu mogu se ublažiti:

- Obezbjediti obuku o zaštiti na radu za sve zaposlene uključene u radove i pridržavanjem mjera zaštite na radu.
- Obezbjediti LZO (zaštitne maske, kacigu, kombinezon i zaštitne cipele i zaštitne naočare, antifone, po potrebi); U područjima visoke buke sa čepićima za uši ili antifonima; Odgovarajuće maske za rad koji uključuje iskopavanje, emitovanje prašine; Zaštitne naočari i rukavice za sprječavanje povreda i iritacije očiju i sluznice od cementa i asfalta.
- Osigurati redovnu dostupnost kompletnog i ispravnog paketa prve pomoći.
- Detalji o najbližoj hitnoj pomoći i bolnici trebaju biti prisutni na gradilištu.
- Pridržavanje uputstava o bezbjednoj vožnji, tj. obučених vozača, pridržavanje ograničenja brzine, korištenje redovno održavanih i tehnički ispravnih kamiona i drugih građevinskih mašina.
- Osigurajte da su svi potrebni znakovi upozorenja prisutni na gradilištu.
- Održavati osiguranje radnika na lokaciji podprojekta u skladu sa zahtjevima i uslovima osiguranja u tenderskoj dokumentaciji koji treba da budu u skladu sa zakonom o radu.
- Izvođač radova treba da dostavlja dnevne izvještaje o radu kvalifikovanih i osposobljenih radnika za obavljanje djelatnosti na izgradnji i adaptaciji vodovodne i kanalizacione mreže.
- Izvođač treba da zaštiti radnike i javnost pokrivanjem iskopa i postavljanjem zaštitnih ograda oko lokacija gradilišta.
- Izvođač će pripremiti i dostaviti izjavu i procjenu rizika po zdravlje za visokorizične radne aktivnosti.
- Osigurati da se vozači pridržavaju dobrih praksi vožnje kao što su održavanje ograničenja brzine i vezivanje sigurnosnih pojaseva.
- Osigurati da su radnici upoznati s pravilnim tehnikama dizanja kako biste izbjegli ozljede leđa
- Osigurajte redovne pauze za odmor, ishranu i ispravnu vodu za piće.
- Rad obavljati tokom dana u dozvoljeno radno vrijeme.

Rizik za radnike od opasnih materija može se ublažiti:

- Obukom radnike o rukovanju opasnim hemikalijama i materijalima.
- Rukovati, skladištiti i odlagati opasne materijale i otpad u skladu sa njihovim BTL-ovima (MSDS).

Rizik od iscrpljenosti radnika:

- Omogućiti zaposlenima pristup toaletima, vodi za piće i sredstvima za održavanje higijene (sapun, čista voda).
- Obezbjediti i implementirati sigurnosne mjere na gradilištu tokom implementacije potprojekta.
- Osiguravanjem redovne pauze i pitke vodu za sve radnike.

Rizik od urušavanja iskopanih rovova na nestabilnom tlu može se ublažiti:

- Podupiranjem iskopa.
- Postavljanjem znakova upozorenja za bezbjedno iskopavanje duž rovova.

- Uklanjanjem privremenih podupirača postepeno kako se odvija zatrpavanje.
- Osiguravanjem iskopa šipovima i sl.zaštitom, po potrebi, kako bi se izbjeglo urušavanje iskopa ili pad materijala u jame i osigurao siguran pristup i izlazak iz iskopa za opremu, mehanizaciju i radnike.
- Uklanjanjem nepotrebnog materijala sa strana iskopa radi sprječavanja zatrpavanja iskopa.
- Obezbeđivanje obuke o zaštiti na radu za sve zaposlene uključene u izvođenje radova.

Rizik od podizanja vodovodnih cijevi se može ublažiti:

- Zatvaranjem prostora ogradom kako bi se spriječio pristup prostoru tokom radova;
- Postavljanjem znakova upozorenja za aktivnosti podizanja cijevi na radnom mjestu i druge zone opasnosti;
- Izvođenjem dizanja cijevi od strane dobro obučenog i kvalifikovanog radnika;
- Obezbeđivanjem radnicima sve odgovarajuće neophodnelične zaštitne opreme;
- Korišćenjem redovno održavane opreme za podizanje koje odgovaraju očekivanoj težini tereta;
- Osiguravanjem tereta prilikom podizanja i korišćenjem jakih i pouzdanih materijala za pričvršćivanje kako bi bili sigurni da je teret dobro zategnut;
- Kapacitet uređaja za podizanje mora biti najmanje 1,65 puta veći od maksimalnog izračunatog statičkog opterećenja u toj tački;
- Krajnje opterećenje mora biti ≥ 4 puta veće od maksimalnog statičkog opterećenja;
- Osiguravanjem da radnici stoje na sigurnoj udaljenosti od zone podizanja.

Rizici od nepovoljnih vremenskih uticaja:

- Obavezno provjeriti vremenske uslove prije izvođenja bilo kakvih radova;
- Rad treba izbjegavati u kišovito vrijeme, periode sa jakim vjetrovima i tokom jakih vrućina;
- Osigurati dovoljne količine higijenski ispravne vode za sanitarne potrebe i redovne pauze.

Rizici od strujnog udara od električnih stubova:

- Održavanjem odgovarajuće od nadzemnih ili podzemnih električnih vodova;
- Uvjerite se da područja električnih vodova u blizini gradilišta nisu okružena vlažnom zemljom;
- Podizati svijest radnika o zaštiti od strujnog udara;
- Izbjegavati rad za vrijeme jakih i dugotrajnih kiša.

Rizici od oštećenja podzemne komunalne infrastrukture (struja, internet, telefon, itd.) koja se mogu ublažiti:

- Koordinacijom sa lokalnim vlastima, nadležnim komunalnim preduzećima i lociranjem i obilježavanje infrastrukture prije početka radova;
- Obezbijediti ažurne podloge i crteže svih ključnih podzemnih instalacija;

- Prije početka iskopa vršiti ručni iskop, gdje je to potrebno, kako bi se izbjeglo oštećenje podzemne infrastrukture;
- Pribavljanjem saglasnosti od nadležnih preduzeća i institucija, za iskop u zonama sa podzemnom infrastrukturom, a prije početka radova;
- Predvidjeti vrijeme za popravke potencijalno oštećene privatne ili javne imovine (infrastruktura itd.).

Rizik od neadekvatnog nagiba puta nakon iskopa koji se može ublažiti:

- Nivelisanje i mjerenje treba da se sprovedu instrumentom totalne stanice kako bi se osigurala površinska odvodnja odnosno drenaža oborinskih voda i izostanak poplave vode tokom kišne sezone u ciljanim područjima.

Rizici od privremenog prekida pristupa kućnim/privrednim aktivnostima zbog izgradnje koji se može ublažiti:

- Osiguravanjem da zatvaranje saobraćaja neće uzrokovati gubitak prihoda preduzećima uz puteve pružanjem alternativnog pristupa stambenim i poslovnim objektima pored puta;
- Aktivnosti izgradnje provoditi po dionicama na način da se izbjegne bilo kakvo ometanje svakodnevnih potreba ljudi koji žive ili se bave određenim djelatnostima uz puteve;
- Koordinacija izvođenja radova o vremenu građevinskih radova i obavještavanjem javnosti prije početka radova kako bi se izbjeglo ometanje svakodnevnih aktivnosti ili prekid saobraćaja.
- Izbjeći sprječavanje pristupa i osigurati alternativne privremene pristupne kućama, trgovinama i drugim zonama dnevnih aktivnosti.
- Osigurati priključenje na alternativnu mrežu ViK tokom trajanja radova.
- Pješački saobraćaj obezbjediti postavljanjem čeličnih ploča preko iskopanih kanala koje treba osigurati ogradama, a sam pristup vozilima ograničiti na minimalni vremenski rok.

Pored svega navedenog, izvođač je odgovoran za blagovremeno obnavljanje i vraćanje u prvobitno stanje bilo koje javne i privatne imovine oštećene tokom procesa izvođenja podprojekta. Ovo uključuje popravku bilo koje infrastrukture, kao što su putevi, trotoari ili komunalna infrastruktura, na koju mogu uticati građevinske aktivnosti. Izvođač radova mora osigurati da se svi radovi na restauraciji izvode u skladu sa potrebama nadležnih organa i vlasnika infrastrukture, te da se svi poremećaji uzrokovani izgradnjom svedu na najmanju moguću mjeru. Nadalje, izvođač treba da obezbijedi kompenzaciju za svaku nastalu štetu, u skladu sa uslovima ugovora i važećim zakonima i propisima u Republici Srpskoj.

5. PLAN UPRAVLJANJA EKOLOŠKIM I DRUŠTVENIM PITANJIMA

5.1. Plan mjera prevencije i ublažavanja

Tabela 6. Potencijalni i uticaj na životnu sredinu i društvo i mjere ublažavanja

Faza	Problem/Uticaj	Mjera ublažavanja	Trošak	Odgovornost
Opšti uslovi				
Pripremna faza (planiranje / projektovanje)	<p>Obavještanje javnih i relevantnih institucija i preduzeća.</p> <p>Obavještanje javnosti.</p> <p>Pribavljanje potrebnih dozvola i saglasnosti iz oblasti prostornog planiranja i građenja i zaštite životne sredine.</p> <p>Planiranje upravljanja otpadom na lokaciji izvođenja radova.</p> <p>Oštećenje postojeće infrastrukture zbog nepravovremene identifikacije i lociranja.</p>	<p>O radovima obavijestiti sve relevantne institucije i organizacije (npr. policija, nadležne inspekcije, komunalna preduzeća itd.). Obavijestiti javnost sa pravovremenim i relevantnim informacijama o vrsti radova, te njihovom vremenskom i prostornom obuhvatu.</p> <p>Sve dozvole i saglasnosti (građevinske dozvole, vodna saglasnost i dr.) pribaviti prije početka izvođenja radova.</p> <p>Identifikovati i kontaktirati registrovane deponije za odlaganje građevinskog i drugog otpada sa gradilišta (opasan i neopasan otpad).</p> <p>Radovi na dionicama koje presecaju komunalnu infrastrukturu usaglasiti sa pružaocima javnih komunalnih usluga (el.struja, vodovodi, kanalizacija, telekomunikacije i dr.).</p> <p>Prije početka radova na pojedinoj dionici precizno utvrditi pozicije trase infrastrukture/instalacija i obezbijediti ažurne štampane i elektronske podloge sa ucrtanim trasama.</p> <p>Prije početka radova za sve pojedine dionice u zoni izgradnje utvrditi lokacije postojeće privatne i javne imovine.</p> <p>Nikakva kupovina zemljišta, privremena ili trajna, neće biti izvršena kao dio Projekta ili u pripremi Projekta.</p>	Uračunato u troškove izvođenja	Izvođač / Investitor
Kvalitet vazduha i klimatske promjene				
Izgradnja	Emitovanje prašine i izduvnih gasova kao rezultat: pripreme	Implementacija dobrih građevinskih praksi;	Uračunato u troškove izvođenja	Izvođač / Nadzor

Faza	Problem/Uticaoaj	Mjera ublažavanja	Trošak	Odgovornost
	<p>gradilišta (čišćenje terena, rušenje itd.), izgradnje, korišćenje opreme i mehanizacije.</p> <p>Nekontrolisano raznošenje čestica i mirisa čvrstog otpada.</p> <p>Nepropisno skladištenje, rukovanje materijalima i otpadom.</p>	<p>Kvašenje podloge(ručno ili prskalicama) na gradilištima, privremenim skladišnim prostorima, putevima;</p> <p>Postavljanje zaštitne ograde ili privremenih zaštitnih zidova na gradilištima, po potrebi;</p> <p>Stabilizacija i/ili pokrivanje gomila inertnih materijala;</p> <p>Odvoz iskopane zemlje i drugog otpadnog materijala u vozilima sa natkrivenim teretnim prostorom, po potrebi;</p> <p>Sprovođenje mjera za upravljanje otpadom, posebno komunalnim i organskim otpadom;</p> <p>Optimizacija transporta;</p> <p>Redovno održavanje vozila, opreme i mehanizacije;</p> <p>Upotreba goriva sa manje zagađujućih materija;</p> <p>Redovno pranje guma;</p> <p>Svakodnevno čišćenje pristupnih puteva;</p> <p>Sprovođenje procedura za rukovanje građevinskim materijalom;</p>		
Buka i vibracije				
Izgradnja	Emisija buke i vibracija od rada mašina, opreme, vozila i mehanizacije.	<p>Izvođač će implementirati dobre građevinske prakse;</p> <p>Ograničiti emisiju buke u skladu sa domaćim propisima u skladu sa odgovarajućom zonom;</p> <p>Sva građevinska oprema i mehanizacija treba biti u skladu sa zahtjevima o emisiji buke u životnoj sredini;</p> <p>Koristiti kompresore ili hidrauličnu opremu, alate za sječenje i dr. opremu koja emituje niži nivo buke;</p> <p>Sva mehanička oprema treba da bude tehnički ispravna, da posjeduje upotrebne dozvole i da bude redovno održavana;</p>	Uračunato u troškove izvođenja	Izvođač/ Nadzor

Faza	Problem/Uticaj	Mjera ublažavanja	Trošak	Odgovornost
		Građevinske radove ne izvoditi u večernjem i noćnom periodu;		
Vode				
Izgradnja	Zagađenje voda zauljenim otpadom, gorivom i dr. hemikalijama. Održavanje, servis i pranje opreme, vozila i mehanizacije;	Građevinske aktivnosti treba planirati tokom suvog vremena; Kontrolisati eroziju tla kako bi se izbjeglo površinsko oticanje i spriječilo nanošenje zemljišta ili mulja u odvođe i kanale; Sprovesti mjere prevencije izlivanja i reagovanja u slučaju slučajnog ispuštanja zagađujućih materija u vodu ili zemljište; Obezbijediti sredstva i opremu za sprječavanje curenja i hitno čišćenje i sanaciju zagađujućih materija; Redovno sprovođenje mjera za upravljanje otpadom (neopasnim i opasnim) materijama; Zabraniti pranje opreme, mehanizacije ili vozila u vodotocima ili njihovoj blizini;	Uračunato u troškove izvođenja	Izvođač / Nadzor
Čvrsti otpad				
Izgradnja	Zagađenje čvrstim otpadom uključujući komunalni otpad i opasan otpad (asfalt, cement, ambalažni otpad, zauljeni otpad, inertni otpad, otpadne stare azbestno-cementne cijevi) zbog iskopa, zamjene cjevovoda, izgradnje šahtova i sl.	Implementacija mjera propisnog upravljanja otpadom, kao i procedure za praćenje i periodične nadzore upravljanja otpadom) u sklopu dobrih građevinskih praksi, a u skladu sa Zakonom o upravljanju otpadom; Sav otpad nastao u toku izvođenja radova klasifikovati prema vrstama otpada, a u skladu sa Pravilnikom o kategorijama, ispitivanju i klasifikaciji otpada („Službeni glasnik Republike Srpske“, broj 19/15 i 79/18); Nastali otpad skladištiti kratkoročno na adekvatnim lokacijama (metalne ili plastične posude, kontejneri ili burad) zaštićeni od rasipanja i vremenskih uticaja; Otpad u najkraćem mogućem roku zbirnuti u saradnji sa ovlaštenim komunalnim preduzećem ili preduzećem za upravljanje opasnim otpadom;	Uračunato u troškove izvođenja	Izvođač / Nadzor

Faza	Problem/Uticaj	Mjera ublažavanja	Trošak	Odgovornost
		<p>Primjeniti mjere za sprečavanje raznošenja azbestnih vlakana i prašine u životnu sredinu prilikom sakupljanja, transporta, skladištenja i odlaganja ove vrste opasnog otpada;</p> <p>Izvršiti solidifikaciju azbesnog otpada a transport će se vršiti bez pretovara, u saradnji sa preduzećem ovlaštenim za upravljanje ovom vrstom otpada;</p> <p>Zemlju i drugi inertni materijal propisno skadištiti i iskoristiti za nasipanje terena nakon izgradnje;</p> <p>Zabranjeno je spaljivanje otpada na otvorenom i na lokaciji;</p>		
Tlo				
Izgradnja	<p>Degradacija, erozija, zbijanje, uništavanje površinskog sloja tla kao rezultat građevinskih aktivnosti.</p> <p>Skladištenje građ.materijala, iskopa i otpada na gradilištima.</p> <p>Zagađenje tla kao rezultat slučajnog ispuštanja goriva, ulja, otpada.</p>	<p>Gornji sloj tla od iskopa treba propisno ukloniti i adekvatno uskladištiti nakon iskopa, koristiti nakon okončanja radova, u svrhu zagrtanja iskopa;</p> <p>Uklonjene gomile zemlje treba stabilizovati ili prekriti (najlonom, geotekstilom i sl.) i privremeno uskladištiti na mjestima udaljenim od odvoda i kanalizacije i lokacija podložnih eroziji ili vjetru;</p> <p>U slučaju otkrivenog zagađenog zemljišta na gradilištima, Izvođač treba da utvrdi i pripremi procedure za odgovarajuće skladištenje i rukovanje kontaminiranim zemljištem, u skladu sa relevantnim propisima o upravljanju otpadom, kao i putem komunikacije sa institucijama nadležnim za zaštitu životne sredine (ekološke inspekcije);</p> <p>U slučaju zagađenja zemljišta slučajnim izlivanjem ulja, goriva ili opasnih materija, kontaminirani sloj tla treba ukloniti i tretirati kao opasan otpad u saradnji sa ovlaštenim preduzećem za upravljanje opasnim otpadom;</p> <p>Osigurati sprovođenje procedura za odgovorno postupanje sa građevinskim materijalom, otpadom i dr.</p> <p>Osigurati sprovođenje mjera za odgovorno upravljanje sanitarno-fekalnim vodama mobilnih toaleta i oborinskim otpadnim vodama. Građevinske aktivnosti izvoditi u periodu bez ili sa malo kako bi se umanjile mogućnosti plavljenja;</p>	Uračunato u troškove izvođenja	Izvođač / Nadzor

Faza	Problem/Uticaj	Mjera ublažavanja	Trošak	Odgovornost
Biodiverzitet				
Faza nakon završetka projekta	<p>Zagađenje vazduha gasovima i prašinom od građevinskih radova.</p> <p>Uznemiravanje bukom i vibracijama odrada mehanizacije i boravka ljudi.</p>	<p>Primijeniti dobre građevinske prakse koje bi izbjegle zagađenje koje važe i za zaštitu drugih medija životne sredine (sprječavanje zagađenja vazduha, voda, tla);</p> <p>Izbjegavati sječú stabala gdje god je to moguće, a ukoliko se ne može izbjeći, obavijestiti lokalnu samoupravu radi pokretanja postupka opravdanosti za sječú u pribavljanje odobrenja od nadležnog odjeljenja gradske uprave;</p> <p>Izvršiti detaljan pregled stanja drveća u pojasu saobraćajnice. Utvrditi stvarni stepen kolizije projektovanih elemenata puta sa postojećim drvoredom. Pristupiti sječenju samo onih stabala čije stanje nije zadovoljavajuće (čije bi zadržavanje značajno uticalo na bezbjednost ljudi i saobraćaja) i/ili je u potpunoj koliziji sa projektovanom trasom i/ili nije moguće izbjeći uklanjanje ni nakon eventualnih korekcija/usklađivanja trase i drugih elemenata puta;</p> <p>Nabavaka i sadnja višegodišnjih sadnica platana iste vrste/sorte na lokacijama gdje se pristupilo uklanjanju postojećeg dendrofonda iz opravdanih razloga. Sadju sadnica vršiti isključivo u periodu godine koja je pogodna za ovu vrstu radova;</p> <p>Pažljivo uređenje gradilišta odmah nakon završetka građevinskih aktivnosti itd.;</p> <p>Izvršiti rekultivaciju terena, posebno zelenila (sadjom travnjaka i drveća), ne mjestima kako je to predviđeno važećom prostorno-planskom i tehničkom dokumentacijom;</p>	Uračunato u troškove izvođenja	Izvođač / Nadzor
Kulturno-istorijsko nasljeđe				
Izgradnja	Pronalazak arheološkog ili drugog materijalnog ili	U slučaju nailaska na arheološka nalazišta ili arheološke predmete izvođač radova je dužan da odmah prekine radove i obavjesti Zavod za zaštitu	-	Izvođač

Faza	Problem/Uticaj	Mjera ublažavanja	Trošak	Odgovornost
	nematerijalnog kulturno-istorijskog nasljeđa.	kulturno-istorijskog i prirodnog nasljeđa RS, da preuzmu mjere da se nalaz ne uništi i neošteti i da se sačuva na mjestu i položaju u kome je otkriven.		
Socijalna pitanja				
Izgradnja	Oštećenje privatne imovine obuhvatu planiranih građevinskih radova.	<p>Koordinacija sa nadzorom i nadležnim komunalnim preduzećem radi utvrđivanje tačne lokacije, obuhvata i površine imovine koja će biti zahvaćena radovima;</p> <p>Dogovoriti sa nadzorom i KP „PARK“ a.d. Prnjavor količinu i uslove sanacije imovine potencijalno zahvaćene građ. radovima prije početka izvođenja;</p> <p>Obezbjediti saglasnost za ulazak na područje izvođenja radova KP „PARK“ a.d. Prnjavor i investitora/PIT prije ulaska na gradilište.</p> <p>Obavijestiti vlasnike stanova i kuća najmanje 7 dana prije ulaska na gradilište u saradnji sa lokalnom samoupravom;</p> <p>Osigurati vraćanje potencijalno oštećene javne ili privatne imovine u prvobitno stanje, prije napuštanja gradilišta;</p>	Uračunato u troškove izvođenja	Izvođač / Nadzor
Izgradnja	Oštećenje podzemne komunalne infrastrukture (struja, voda, internet, telefon, itd.) i poremećaji snabdijevanja komunalnim uslugama.	<p>Koordinacija sa lokalnim vlastima i lociranje linijske infrastrukture prije početka izvođenja radova;</p> <p>Obezbjedivanje detaljnih i ažurnih podloga i crteža kompletne infrastrukture potencijalno ugrožene izvođenjem radova;</p> <p>Prije početka iskopa vršiti ručni iskop kako bi se izbjeglo oštećenje podzemne infrastrukture, gdje je to moguće i neophodno;</p> <p>Na područjima izvođenja radova gdje je locirana podzemna infrastruktura pribaviti saglasnost nadležnih preduzeća i institucija;</p> <p>Osigurati da izvođač sanira sva oštećenja infrastrukture potencijalno uništene tokom izvođenja radova;</p> <p>Obavijestiti javnost 48 h prije bilo kakvog planiranog prekida u vodosnabdijevanju (ili drugim komunalnim uslugama). Navesti informacije</p>	Uračunato u troškove izvođenja	Izvođač / Nadzor

Faza	Problem/Uticaj	Mjera ublažavanja	Trošak	Odgovornost
		o lokaciji rezervoara za vodu, vremenskom okviru i uzroku prekida snabdijevanja.		
Izgradnja	Privremeni prekid/zastoj saobraćaja, privrednih aktivnosti ili ograničenje pristupa stanovništvu kućama tokom izvođenja radova.	<p>Informisati lokalnu zajednicu i stanovništvo u naseljima pored puteva o planiranom rasporedu radova;</p> <p>Osigurati alternativni pristup stambenim i poslovnim objektima duž puteva;</p> <p>Radove izvoditi u što je kraće mogućem roku;</p> <p>Radove podijeliti na dionice;</p> <p>Po potrebi ubrzati izvođenje radova angažovanjem dodatnih radnika i opreme;</p> <p>Prilikom radova i emitovanja gasova, prašine i buke uz stambene i poslovne objekte, javne objekte i sl. upozoriti stanovništvo prije izvođenja radova da zatvore prozore;</p> <p>Planirati alternativni put teške mehanizacije i teretnih vozila da se izbjegnu zone sa školama, tržnicama, glavnim gradskim saobraćajnicama i sl. ako je to moguće;</p> <p>Zabraniti transport građ.materijala i otpada kroz naseljena mjesta tokom dijela dana sa najintenzivnijim saobraćajem;</p> <p>Postavljanje znakova za obilaznice prije izvođenja radova u koordinaciji sa policijom i lokalnom samoupravom;</p> <p>Osigurati priključenje na alternativnu mrežu ViK tokom trajanja radova;</p> <p>Pješački saobraćaj obezbjediti postavljanjem čeličnih ploča preko iskopanih kanala koje treba osigurati ogradama, a sam pristup vozilima ograničiti na minimalni vremenski rok;</p> <p>Rasporediti lica za usmjeravanje saobraćaja u područjima u kojima se obavljaju radovi, gdje se za to ukaže potreba;</p> <p>Mašine i opremu parkirati dalje od ulica na za to predviđenom prostoru;</p>	Uračunato u troškove izvođenja	Obavezno (Ugovorna obaveza)

Faza	Problem/Uticaoaj	Mjera ublažavanja	Trošak	Odgovornost
Izgradnja	Pristup javnosti gradilištu.	Postaviti ograde, barijere, znakove upozorenja/zabrane oko radnog prostora koja pokazuju potencijalnu opasnost za ljude; Zemlju, šljunak i sl.materijal sladištiti van javnih puteva; Ograničiti u koordinaciji sa policijom kretanje teških teretnih vozila na putevima koje koristi stanovništvo u vremenu najintenzivijeg saobraćaja; Rovove od iskopa zaštititi od neovlatštenog pristupa;	Uračunato u troškove izvođenja	Obavezno (Ugovorna obaveza)
Izgradnja	Niska svijest radnika o poštovanju kulture lokalne zajednice i pitanjima socijalne zaštite (rizici od zlostavljanja i seksualnog uznemiravanja).	Pripremiti i primijeniti Kodeks ponašanja koji odražava temeljne vrijednosti izvođača i cjelokupnu radnu kulturu i uključuje odredbe koje se odnose na GBV/SEA-SH; Provesti podizanje svijesti opitanjima GBV/SEA-SH; Pridržavati se mjeradefinisanih Proceduromza upravljanje radnom snagom (LMP-om).	Uračunato u troškove izvođenja	Obavezno (Ugovorna obaveza)
Izgradnja	Iskorištavanje djece	Svi radnici treba da imaju više od 18 godina. Provjera starosti radnika provjerom ličnih dokumenata i službenih dokumenata; Osigurati da je evidencija radnika dostupna na uvidu nadležnom organu i da su svi radnici prijavljeni; Obezbijediti da li su uslovi rada u skladu sa ESS2 i da se ne koristi prisilni rad;		
Izgradnja	Emisije gasova i čestica iz mašina, vozila i mehanizacije.	Održavajte mašine u ispravnom stanju radi smanjenja emisije -PM, CO, NO _x i drugih gasova; Obezbijediti adekvatnu zaštitnu opremu za radnike; Podizanje svijesti radnika o isključivanju mašina, opreme, vozila kada nisu u upotrebi radi ekonomičnosti i sprječavanja nepotrebnog zagađenja;	Uračunato u troškove izvođenja	Obavezno (Ugovorna obaveza)

Faza	Problem/Uticaj	Mjera ublažavanja	Trošak	Odgovornost
Izgradnja	Buka i vibracije uzrokovane mašinama i vozilima.	<p>Smanjiti buku na najmanji mogući nivo uz prigušivače buke na mašinama ukoliko je to neophodno;</p> <p>Gdje god je to moguće minimalizovati transport kroz gusto naseljene dijelove naselja;</p> <p>Redovno održavanje i servis mašina, vozila i opreme;</p> <p>Ograničite bučne aktivnosti na uobičajeno dnevno radno vrijeme;</p> <p>Ograničite brzinu vozila na kritičnim lokacijama i gusto naseljenim područjima;</p> <p>Radove unutar gusto naseljenih zona izvoditi ručno;</p>	Uračunato u troškove izvođenja	Obavezno (Ugovorna obaveza)
Izgradnja	Proizvodnja čvrstog otpada od građevinskih radova ili boravka radnika.	<p>Obezbijediti redovno sakupljanje komunalnog otpada i odlaganje na za to predviđena mjesta (kante, kontejneri, plastične vreće za otpad) od strane svih radnika i podizanje svijesti radnika o tim mjerama.</p> <p>Redovno odlaganje prikupljenog otpada u saradnji sa ovlaštenim komunalnim preduzećem.</p> <p>Procedure upravljanja otpadom (uključujući i opasni otpad) će biti dodate u tendersku dokumentaciju kako bi se osiguralo pravilno upravljanje otpadom na gradilištima.</p>	Uračunato u troškove izvođenja	Obavezno (Ugovorna obaveza)
Zdravlje i sigurnost radnika (OHS)				
Izgradnja	<p>Rizik izlaganja radnika otrovnim gasovima, buci, prašini vibracijama.</p> <p>Opasnost odnesreća i povredana radu, kao štosu: opasnost od spoticanja ipada; rizik od iscrpljenosti; opasnosti od iskopa; pad</p>	<p>Sprovesti sve gore spomenutemjere povezane s ublažavanjem uticaja gasova, buke, prašine i vibracija;</p> <p>Osigurati sanitarne i higijenske sadržaje za radnike;</p> <p>Pripremiti i provesti <i>Plan organizacije gradilišta</i> i <i>Plan upravljanja zaštitom zdravlja i sigurnosti radnika</i>;</p>	Uračunato u troškove izvođenja	Izvođač

Faza	Problem/Uticaj	Mjera ublažavanja	Trošak	Odgovornost
	opreme na radnike;podizanje cijevi i teških konstrukcija;opasnosti povezane s rukovanjem materijalima (npr.podizanje, udaren ili pogođen, pričepljen radnik itd.); zavarivanje i ostali radovi koji emituju vruće i užarene čestice; rad s elektro instalacijama i opremom.	<p>Zahtijevati od svih radnika da se pridržavaju Plana upravljanja zaštitom zdravlja i sigurnosti radnika;</p> <p>Osigurati radnicima lična zaštitna sredstva (LZO) koja odgovaraju potrebama izvođenja radnih aktivnosti;</p> <p>Osigurati da radnici slijede procedure o obaveznoj upotrebi LZO i da su prošli obuku o zaštiti na radu;</p> <p>Pridržavati se mjera definisanih Procedurom za upravljanje radnom snagom (LMP-om);</p> <p>Osigurati da mašinama upravljaju samo kvalifikovani operateri mašina koji imaju vještine i potrebno iskustvo;</p> <p>Pridržavati se mjera definisanih Procedurom za upravljanje radnom snagom (LMP-om);</p> <p>*Ostale mjere zaštite zdravlja i sigurnosti radnika date su u dijelu dobre građevinske prakse;</p>		
Uklanjanje				
Faza nakon realizacije	Negativni uticaji na životnu sredinu zbog neadekvatnog odlaganja otpada nastalog uklanjanjem dijelova vodovoda.	Odlaganje otpada u skladu sa Planom upravljanja otpadom na ovlaštenim deponijama:Reciklirati otpad koji je podložan reciklaži (željezo, cijevi, itd).	-	KP „PARK“ a.d. Prnjavor / Izvođač

5.2. Plan monitoringa životne sredine i socijalnih pitanja

Tabela 7. Plan praćenja životne sredine i socijalnih pitanja

Faza	Koji parametar je predmet monitoringa?	Gdje se vrši monitoring parametra?	Kako se vrši monitoring parametra / vrsta opreme za monitoring?	Kada se vrši monitoring parametra -učestalost mjerenja ili kontinuirano?	Trošak monitoringa/koliki su troškovi opreme ili naknade izvođača monitoringa?	Odgovornost
Pripremna faza (planiranje/projektovanje)	Negativne reakcije javnosti zbog nedostatka informacija i koordinacije aktivnosti.	U lokalnoj zajednici.	Uvidom u registre žalbi.	U slučaju pritužbi građana.	-	PIT Grada Prnjavor/APCU
Izgradnja	Oštećenja postojeće infrastrukture i objekata, posebno podzemnih instalacija (ViK, telekomunikacije, strujni kablovi i dr.)	Na lokaciji izvođenja radova.	Vizuelni pregled lokacije gradnje.	Kontinuirano tokom izgradnje i čišćenja gradilišta ili u slučaju pritužbe građana da je došlo do prekida usluga u blizini gradilišta.	-	Izvođač / Nadzor
Izgradnja	Pritužbe građana zbog smanjenja prohodnosti, povećanog saobraćaja mehanizacije i teretnih vozila i neuređenosti gradilišta.	Na lokaciji izvođenja radova i u lokalnoj zajednici.	Vizuelno i poređenjem sa Planom organizacije gradilišta	Kontinuirano dnevno u toku izvođenja radova i uklanjanja gradilišta	Uračunato u troškove izvođenja.	Izvođač / Nadzor
Izgradnja	Ograničavanje pristupa, poslovnih aktivnosti i korišćenja zemljišta.	Oko zone izvođenja radova.	Uvidom u evidenciju.	Nakon zaprimljenih žalbi građana.	-	PIT Grada Prnjavor/APCU

Faza	Koji parametar je predmet monitoringa?	Gdje se vrši monitoring parametra?	Kako se vrši monitoring parametra / vrsta opreme za monitoring?	Kada se vrši monitoring parametra -učestalost mjerenja ili kontinuirano?	Trošak monitoringa/koliki su troškovi opreme ili naknade izvođača monitoringa?	Odgovornost
Izgradnja	Broj zabilježenih nesreća lokalnog stanovništva zbog građevinskih radova.	U lokalnoj zajednici.	Uvidom u evidenciju.	Kontinuirano u toku izvođenja radova i uklanjanja gradilišta.	Uračunato u troškove izvođenja.	Izvođač
Izgradnja	Broj zabilježenih incidenata vezano za GBV/SEA-SH.	U lokalnoj zajednici.	Uvidom u evidenciju.	Kontinuirano u toku izvođenja radova i uklanjanja gradilišta.	Uračunato u troškove izvođenja.	Izvođač
Izgradnja	Emitovanje većih količina vidljive lebdeće prašine.	Na lokaciji izvođenja radova.	Vizuelni pregled lokacije građenja i mehanizacije i opreme.	Dnevno / Sedmično u slučaju pritužbi.	-	Izvođač / Nadzor
Izgradnja	Zagađenje vazduha gasovima i česticama (osnovni aeropolutanti i specifični, po potrebi).	Na lokaciji izvođenja radova.	Od strane ovlaštene i akreditovane laboratorije zapraćenje kvalitete vazduha, u skladu sa Uredbom o vrijednostima kvaliteta vazduha („Službeni glasnik RS“, br. 124/12).	U slučaju pritužbi građana.	2.000 KM za osnovne i specifične zagađivače, po mjernom mjestu.	Izvođač / Nadzor
Izgradnja	Povećanje nivoa buke.	Na lokaciji izvođenja radova.	Od strane preduzeća ovlaštenog za mjerenje buke korišćenjem standardne opreme, u skladu sa Pravilnikom o graničnim vrijednostima intenziteta buke („Sl. glasnik RS“ br.02/23).	U slučaju pritužbi građana.	200 KM 15-minutni nivo, po mjernom mjestu.	Izvođač / Nadzor

Faza	Koji parametar je predmet monitoringa?	Gdje se vrši monitoring parametra?	Kako se vrši monitoring parametra / vrsta opreme za monitoring?	Kada se vrši monitoring parametra -učestalost mjerenja ili kontinuirano?	Trošak monitoringa/koliki su troškovi opreme ili naknade izvođača monitoringa?	Odgovornost
Izgradnja	Zagađenje površinskih ili podzemnih voda (osnovne zagađujuće materije i specifične, po potrebi).	Na lokaciji izvođenja radova.	Od strane ovlaštene i akreditovane laboratorije za ispitivanje kvaliteta površinskih i otpadnih voda, u skladu sa Pravilnikom o uslovima ispuštanja otpadnih voda u površinske vode („Službeni gl. RS“, br. 44/01).	U slučaju pritužbi građana ili slučajnog curenja zagađujućih tečnosti u vode ili zemljište (goriva, ulja i sl.).	200 – 400 KM trenutni uzorak, po uzorku.	Izvođač / Nadzor
Izgradnja	Upravljanje čvrstim otpadom. Razdvajanje opasnog i neopasnog otpada.	Na mjestu izvođenja građevinskih radova.	Vizualni nadzor i poređenje sa izvještajem o upravljanju otpadom.	Kontinuirano u toku izvođenja radova i uklanjanja gradilišta.	Uračunato u troškove izvođenja.	Izvođač / Nadzor
Izgradnja	Prisutnost nalaza kulturno-istorijskog naseljeđa.	Na lokaciji izvođenja radova.	Nadzor nad iskopom rova.	Tokom iskopa.	-	Izvođač
Izgradnja	Uklanjanje postojećeg drvoreda.	Na lokaciji izvođenja radova.	Broj i osobine (dekorativnost, starost, reprezentativnost, zdravstveno stanje i dr.) uklonjenih stabala.	Kontinuirano u toku izvođenja radova.	-	Izvođač / Nadzor
Izgradnja	Kvalifikacije i starost zaposlenih radnika.	Na lokaciji izvođenja radova.	Provjera gradilišta, dokumentacije o prijavi radnika i starosti preko 18 godina.	Kontinuirano tokom izvođenja radova i uklanjanja gradilišta.	-	Nadzor

Faza	Koji parametar je predmet monitoringa?	Gdje se vrši monitoring parametra?	Kako se vrši monitoring parametra / vrsta opreme za monitoring?	Kada se vrši monitoring parametra -učestalost mjerenja ili kontinuirano?	Trošak monitoringa/koliki su troškovi opreme ili naknade izvođača monitoringa?	Odgovornost
Izgradnja	Kontrola rada van predviđenog radnog vremena.	Na lokaciji izvođenja radova.	Vizuelno i upoređivanje sa Planom organizacije gradilišta.	Po zaprimanju pritužbi građana.	-	Nadzor
Izgradnja	Postojanje higijenskih uslova zaradnike (mobilni toalet, čista voda i sl.).	Na lokaciji izvođenja radova.	Vizuelni pregled gradilišta i uvidom u evidencije gradilišta.	Kontinuirano tokom izvođenja radova i uklanjanja gradilišta.	-	Izvođač / Nadzor
Izgradnja	Nesreće i povrede na radu (broj radnika koji ne koriste opremu za zaštitu na radu, broj povreda pri dizanju tereta i iskopu rova, propisno rukovanje alatima i opremom i dr.).	Na lokaciji izvođenja radova.	Vizuelni pregled gradilišta i opreme, lične zaštitne opreme, građevinskih radova kako bi se utvrdilo da se svi radovi izvode u skladu sa propisima zaštite na radu.	Kontinuirano tokom izvođenja radova i uklanjanja gradilišta.	-	Izvođač / Nadzor
Izgradnja	Kvalitet izvedenih radova. Kvalitet ugrađenog materijala.	Na lokaciji izvođenja radova.	Vizuelno i uvidom u dokumentaciju i evidencije na gradilištu.	Kontinuirano u toku izvođenja radova i uklanjanja gradilišta.	Uračunato u troškove izvođenja.	Nadzor
Eksploatacija	Oštećenja vodovodnog sistema zbog	Na lokaciji projekta.	Vizualno i kroz evidenciju o prekidima snabijedavanja,	Kontinuirano.	Uračunato u troškove održavanja.	KP „PARK“ a.d. Prnjavor

Faza	Koji parametar je predmet monitoringa?	Gdje se vrši monitoring parametra?	Kako se vrši monitoring parametra / vrsta opreme za monitoring?	Kada se vrši monitoring parametra -učestalost mjerenja ili kontinuirano?	Trošak monitoringa/koliki su troškovi opreme ili naknade izvođača monitoringa?	Odgovornost
	nepravilnog upravljanja ili neodržavanja.		kvarovima i pritužbama građana.			
Eksploatacija	Higijenska ispravnost distribuisane vode.	Na lokaciji projekta.	Od strane ovlaštene i akreditovane laboratorije za ispitivanje kvaliteta vode za piće, u skladu sa Pravilnikom o zdravstvenoj ispravnosti vode namijenjene za ljudsku potrošnju (Sl.gl.RS, br. 88/17 i 97/18).	4x godišnje, odnosno u skladu sa domaćim propisima iz oblasti higijenske ispravnosti vode za ljudsku upotrebu.	Uračunato u troškove održavanja.	KP „PARK“ a.d. Prnjavor

6. NAČINI UKLJUČIVANJA ZAINTERESOVANIH STRANA

U okviru WSSM pripremljen je SEP, s ciljem da uspostavi efikasnu platformu za produktivnu interakciju sa pogođenim stranama i ostalim interesnim stranama u toku sprovođenja projekta.

Svrha Plana angažovanja zainteresovanih strana (SEP) je da predstavi ciljne grupe i metode angažovanja zainteresovanih strana i odgovornosti u sprovođenju aktivnosti. U skladu sa zahtjevima Svjetske banke, angažovanja zainteresovanih strana je inkluzivan proces koji se provodi za vrijeme cijelog životnog ciklusa projekta, a najefikasniji je ako se pokrene u ranoj fazi izrade projekta.

Angažovanje treba početi što je ranije moguće kod pripreme projekta, jer blagovremeno utvrđivanje i konsultacije sa zainteresovanim stranama omogućavaju uvažavanje stavova i mišljenja tih grupa pri izradi i implementaciji projekta.

Namjera SEP-a je da blagovremeno aktivira sve zainteresovane strane tokom pripreme projekta i tokom njegove implementacije.

Konkretno, SEP služi u sljedeće svrhe:

- a) identifikacija i analiza zainteresovanih strana;
- b) planiranje modaliteta angažovanja i efikasnih komunikacijskih alata za konsultacije i objavljivanje;
- c) definisanje uloge i odgovornosti različitih aktera u sprovođenju Plana;
- d) definisanje Mehanizma za podnošenje žalbi (GM) i
- e) pružanje povratnih informacija zainteresovanim stranama.

Kako bi se na odgovarajući način zadovoljile potrebe različitih grupa, izrađeni su komunikacijski i informacijski kanali za sve utvrđene zainteresirane strane u skladu s njihovim potrebama. Koristiće se participativni proces za dobivanje komentara i prijedloga za dizajn Projekta, koji mogu pomoći u unapređenju dizajna Projekta i donijeti veće koristi na lokalnom nivou.

Kako bi se udovoljilo pristupima najbolje prakse, projekat će primijeniti sljedeće principe angažmana zainteresovanih strana:

- *Informisano učestvovanje i povratne informacije*: informacije će se pružati i široko distribuirati među svim zainteresovanim stranama u odgovarajućem formatu; pružaju se mogućnosti za dostavljanje povratnih informacija zainteresovanih strana, za analizu i rješavanje komentara i nedoumica;
- *Pristup otvorenosti i vijeka trajanja*: javne konsultacije o projektu biće organizovane tokom čitavog vijeka trajanja Projekta, provodiće se na otvoren način, bez vanjskih manipulacija, uplitanja, prisile ili zastrašivanja;
- *Inkluzivnost i osjetljivost*: vrši se identifikacija zainteresovanih strana kako bi se podržala bolja komunikacija i izgradili efikasni odnosi. Proces učešća u projektima je inkluzivan. Sve interesne strane se u svakom trenutku podstiču da budu uključene u proces konsultacija. Svim zainteresovanim stranama omogućen je jednak pristup informacijama. Osjetljivost na potrebe zainteresovanih strana ključni je princip na kojem se zasniva izbor metoda angažmana. Posebna pažnja posvećena je ranjivim grupama.

Značajan angažman zainteresovanih strana tokom projektnog ciklusa važan je aspekt dobrog upravljanja projektima i pruža mogućnosti za sljedeće:

- Pojašnjenje ciljeva projekta, obima i upravljanje očekivanjima,
- Obezbeđivanje smislenosti angažmana građana,
- Traženje povratnih informacija za pružanje informacija za dizajn projekta, implementaciju, praćenje i evaluaciju,
- Procjenu i ublažavanje projektnih rizika,
- Bolje projektne rezultate i koristi,
- Širenje informacija i materijala o projektu,
- Rješavanje žalbi na projekt.

7.1. Zaključci i komentari javnih rasprava

Nacrt ESMP objavljen je na internet stranicama APCU i Grada Prnjavor 23.10.2024. godine, na srpskom i engleskom jeziku, zajedno sa pozivima na javne konsultacije. Pozivom je naznačeno kako se može pristupiti dokumentu o kojem se javnost konsultuje, detaljima projekta, datumu, vremenu i mjestu održavanja konsultacija i kontakt informacijama za povratne informacije i /ili pitanja.

Javni poziv je objavljen i u uglednim štampanim medijima sa nacionalnim izveštavanjem kako bi se omogućilo da širok spektar javnosti bude uključen u proces konsultacija. Na taj način javnosti je pružena mogućnost da iznese svoje stavove o rizicima projekta, uticajima i mjerama ublažavanja i omogući predlagачu projekta (Grad Prnjavor) da razmotri i odgovori na njih.

Nakon 14 dana od datuma objavljivanja od strane predlagачa projekta, nacrt ESMP-a bio je predmet javnih konsultacija u skladu sa Smjernicama Svjetske banke. Javne konsultacije i prezentacija Plana upravljanja ekološkim i društvenim pitanjima (ESMP) za podprojekat: "Sanacija vodovodne i kanalizacione mreže u Hilendarskoj ulici i Ulici Novaka Pivaševića" pripremljen u sklopu: PROJEKTA MODERNIZACIJE VODOVODNIH I KANALIZACIJSKIH USLUGA (WSSM) održane su 07.11.2024. godine sa početkom u 10h u prostorijama JU „Centar za kulturu i turizam“ (mala sala) ul. Beogradska 7, Prnjavor.

Nakon završenih javnih konsultacija, Zapisnik sa sastanka je pripremljen i priložen u aneksima ovog ESMP-u. Zapisnik sadrži primljene povratne informacije, postavljena pitanja i kako su one uvrštene u finalnu verziju ESMP-a. Prisustvo zainteresovanih strana se provjerava putem potpisane evidencije prisustva, poželjno sa kontakt detaljima učesnika i fotografijama sa dozvolom za objavljivanje.

Finalna verzija ESMP-a za predmetni podprojekat, biće objavljena na internet stranicama APCU, Grada Prnjavor i vidljiva tokom čitavog trajanja projekta.

7.2. Mehanizam za žalbe

U skladu sa ESS10 i Planom angažovanja zainteresovanih strana (SEP), Mehanizam za pritužbe (GM) će se implementirati za WSSM kako bi se osiguralo da se sve pritužbe, ljudi pod uticajem projekta (PAP) i drugih zainteresovanih strana, tretiraju na odgovarajući način, uključujući preduzimanje korektivnih radnji i, nakon završetka, da je podnosilac pritužbe upoznat sa ishodom postupka. Obrazac za pritužbe u okviru Projekta (str. 49) u štampanoj kopiji će biti dostupan u prostorijama zajednice(a) pod uticajem projektnih aktivnosti.

Mehanizam za žalbe radnika

Posebni Mehanizam za pritužbe za direktno zaposlene radnike (kao što su vanjski konsultanti) će biti uspostavljeni za rješavanje pritužbi, sugestija i problema na radnom mjestu, navodeći procedure koje radnik treba da uloži žalbu, vremenski okvir za primanje odgovora ili povratne informacije i korake za upućivanje na viši nivo, uz istovremeno omogućavanje transparentnosti, povjerljivosti i prakse bez straha od odmazde/posljedica.

Bilo koja treća strana koja angažuje i zapošljava radnike na ugovor, dužna je da uspostavi mehanizam za radna mjesta i instrument za mirno rješavanje sporova premea zahtjevima WSSM LMP, ESS2 i domaćeg zakona o radu.

Mehanizam za podnošenje pritužbi (GM) u okviru projekta definisan je kroz niz osnovnih koraka koji uključuje:

Podnošenje pritužbi

Sve pritužbe mogu se podnijeti lično ili telefonskim putem ili u pisanoj formi popunjavanjem Obrasca za pritužbe u okviru Projekta, telefonskim putem, elektronskom poštom, poštom, faksom ili lično na adrese/brojeve za Jedinicu za koordinaciju poljoprivrednih projekata (APCU) / Ministarstvo poljoprivrede, šumarstva i vodoprivrede Republike Srpske i to:

- Poštom na adresu Trg Republike Srpske 1, 51000 Banja Luka sa naznakom na projekat WSSM i Jedinici za koordinaciju poljoprivrednih projekata na pisarnici Ministarstvo poljoprivrede, šumarstva i vodoprivrede Republike Srpske
- Telefon: +387 (0)51 338 736 i faks+ 387 (0)51 338 857
- Elektronskom poštom: n.stojakovic@mps.vladars.rs.

Pritužbe se mogu podnijeti i anonimno, i u tom slučaju će odgovor biti objavljen na sajtu Ministarstva poljoprivrede, šumarstva i vodoprivrede, sekcija Jedinica za koordinaciju poljoprivrednih projekata.

Jedinica za koordinaciju poljoprivrednih projekata (APCU) vršiće funkciju Centralne kancelarije za pritužbe (CGD) dok će Lokalnu kancelariju za pritužbe za određeni podprojekta (LGD) činiti predstavnici lokalne zajednice i to: predstavnici opštine/grada i Osoba pod uticajem/pogođena projektom (PAP).

Upravljanje pritužbama

U roku od 3 dana od podnošenja, potvrdiće se da je predmet registrovan i podnosiocu pritužbe će se dostaviti osnovne informacije o narednim koracima. GM će istražiti činjenice i okolnosti i artikulirati odgovor, a podnosilac pritužbe se treba obavijestiti o konačnoj odluci najkasnije u roku od 15 dana od podnošenja pritužbe.

Izveštavanje o pritužbama i povratnim informacijama korisnika

Jedinica za koordinaciju poljoprivrednih projekata (APCU) biće odgovorna za vođenje i čuvanje zaprimljenih komentara/pritužbi i vođenje Centralnog dnevnika pritužbi.

Dnevnik žalbi

Svakoj pritužbi treba se dodijeliti jedinstveni referentni broj te se treba na odgovarajući način pratiti, a evidentirane aktivnosti trebaju se završiti. Dnevnik treba sadržavati sljedeće informacije:

- Ime i prezime podnosioca pritužbe, lokaciju i detalje pritužbe,
- Datum podnošenja,
- Datum kada je dnevnik pritužbi učitao u bazu podataka projekta,
- Detalje predloženih korektivnih mjera,
- Datum kada je predložena korektivna mjera poslana podnosiocu pritužbe (prema potrebi),
- Datum zatvaranja,
- Datum kada je odgovor poslan podnosiocu pritužbe.

Kanali za prijem pritužbi

Sve pritužbe mogu se podnijeti popunjavanjem obrasca za pritužbe u okviru Projekta u štampanom obliku ili putem interneta, ili u bilo kojem drugom obliku koji odabere podnosilac pritužbe preko za tu srhu određenih kanala navedenih gore pod *Podnošenje pritužbi*.

Praćenje i izvještavanje o pritužbama

Centralna kancelarije za pritužbe (CGD) odnosno Jedinica za koordinaciju poljoprivrednih projekata (APCU) će biti zadužena za:

- Sakupljanje podataka iz LGD-ova koji će služiti kao lokalne prijemne tačke o broju, sadržaju i statusu pritužbi i njihovo učitavanje u jedinstvenu regionalnu bazu podataka;
- Vođenje dnevnika pritužbi o zaprimljenim pritužbama na regionalnom i lokalnom nivou
- Praćenje neriješenih pitanja i predlaganje mjera za njihovo rješavanje;
- Objavljivanje kvartalnih izvještaja o mehanizmima za pritužbe (GM).
- Rezimiranje i analiziranje zaprimljenih kvalitativnih podataka od lokalnih prijemnih tačaka o broju, sadržaju i statusu pritužbi i njihovo učitavanje u jedinstvenu bazu podataka projekta;
- Praćenje neriješenih pitanja i predlaganje mjera za njihovo rješavanje.

Svjetska Banka (WB)
Projekat modernizacije vodnih i sanitarnih usluga (WSSM project)

"PROJEKAT SANACIJE VOVODOVODNE I KANALIZACIONE MREŽE U HILANDARSKOJ I ULICI NOVAKA PIVAŠEVIĆA" U
PRNJAVORU

Referentni broj:			
Puno ime i prezime (opcionalno)			
Kontakt informacije (opcionalno)	<input type="checkbox"/> Putem pošte: Molimo navesti adresu za dostavu pošte: _____ _____		
Molimo označite na koji način želite da budete kontaktirani (putem pošte, putem telefona, putem elektronske pošte).	<input type="checkbox"/> Putem telefona: _____		
	<input type="checkbox"/> Putem elektronske pošte: _____		
Preferirani jezik komunikacije	<input type="checkbox"/> Bosanski / srpski / hrvatski <input type="checkbox"/> Engleski (po mogućnosti)		
Opis incidenta za pritužbu	Šta se je desilo? Gdje se je to desilo? Kome se je to desilo? Šta je rezultat problema?		
Datum incidenta / pritužbe			
	<input type="checkbox"/> Incident/pritužba koji su se desili jednom (datum _____) <input type="checkbox"/> Desili su se više od jednog puta (koliko puta? _____) <input type="checkbox"/> Tekući (problem koji trenutno postoji)		
Šta biste željeli da se dogodi?			

Potpis: _____

Datum: _____

Molimo vratiti ovaj obrazac na:

Na pažnju: Zorica Suvajac, član PIT-a, samostalni stručni saradnik za zaštitu životne sredine,
 Grad Prnjavor/Odjeljenje za prostorno uređenje
 Adresa: Karađorđeva 2, 78430 Prnjavor
 Tel: +387 051/663-740, lokal 227
 E-mail: zorica.suvajac@gradprnjavor.com

7.3. Plan uključivanja zainteresovanih strana

Tabela 8. Plan uključivanja zainteresovanih strana

Konsultacija / Sastanak	Svrha	Način	Ko	Kad
Početak radova/ Angažovanje izvođača	Informisanje zainteresovanih strana, uključujući i širu javnost, o početku radova	Direktna komunikacija, Sastanci	KP "PARK" a.d. Prnjavor PIT Izvođač	[Datum]
Dvonedjeljni sastanci obavještavanja o napretku realizacije projekta	Obezbedite ažurirane informacije o napretku projekta i primajte povratne informacije od zainteresovanih strana	Sastanci, izvještaji o napretku	KP "PARK" a.d. Prnjavor PIT Izvođač Zainteresovane strane	Mjesečno
Objavljivanje informacija o prekidima u radu komunalnih usluga	Obavještenje lokalne zajednice o prekidima komunalnih usluga zbog građevinskih aktivnosti	Javna saopštenja putem sredstava informisanja	KP "PARK" a.d. Prnjavor PIT Lokalni mediji	Po potrebi
Preusmjeravanje saobraćaja/ Blokiranje puteva	Obavijestiti zainteresovane strane o preusmjeravanju saobraćaja ili zatvaranju puteva tokom izgradnje	Javna saopštenja putem sredstava informisanja	KP "PARK" a.d. Prnjavor PIT Lokalni mediji	Po potrebi
Obavještanje javnosti o napretku projekta	Koristiti lokalne medije za širenje informacija o napretku projekta ulokalnoj zajednici	Javna saopštenja putem sredstava informisanja	Investitor KP "PARK" a.d. Prnjavor PIT Lokalni mediji	Po potrebi

8. ANALIZA POTREBE ZA JAČANJEM KAPACITETA I OBUKOM

APCU/PIT će organizovati izgradnju kapaciteta u različitim fazama životnog ciklusa podprojekta na osnovu ESMF-a.

Sveobuhvatna obuka za osoblje KP „PARK“ a.d. Prnjavor će uključivati usavršavanja usklađena sa najnovijim ESF-om Svjetske banke.

Drugi dio obuke će pokriti odgovornosti svakog člana osoblja, procedure implementacije, potrebne obrasce, metode procjene rizika i opšte procedure zdravlja i sigurnosti na radu (OHS).

Prije predaje gradilišta Izvođaču, predstavnici KP „PARK“ a.d. Prnjavor i APCU-a će održati edukacije za podizanje svijesti radnika i lokalne zajednice, naglašavajući ekološke, socijalne aspekte i aspekte zaštite na radu koji su neophodni tokom implementacije. Tokom faze implementacije, saradnik izvođača na OHS-u će održavati redovne edukacije podizanja svijesti o svakodnevnim rizicima i rješavanju pitanja kao što su rodno zasnovano nasilje i seksualna eksploatacija i zlostavljanje (SEA-SH), mehanizam za rješavanje žalbi (GM) i kodeks ponašanja.

9. IMPLEMENTACIJA I IZVJEŠTAVANJE ESMP-a

Sljedeće uloge i odgovornosti različitih učesnika uključenih u implementaciju i izvještavanje o Planu upravljanja životnom sredinom i društvom (ESMP) za projekat su navedene u nastavku:

Izvođač: Izvođač je odgovoran za implementaciju Plana upravljanja životnom sredinom i socijalnim pitanjima (ESMP). Od njega se traži da mjesečno izvještava o implementaciji ESMP-a. Pored toga, Izvođač mora pratiti, voditi evidenciju i izvještavati PIT o različitim ekološkim i društvenim pitanjima, uključujući sigurnost, incidente, pritužbe radnika i angažman zainteresovanih strana.

Nadzor: Nadzor je zadužen za praćenje i izvještavanje sedmično, kao i vanredno, o sprovođenju mjera prevencije/ublažavanja za PIT.

Korisnik: Korisnik KP "PARK" a.d. Prnjavor ima nadzornu ulogu u procesu implementacije. Oni primaju izvještaje i od izvođača i od nadzora u vezi sa ekološkim i socijalnim pitanjima. On je odgovoran za nadgledanje izvršenja ESMP-a i osiguravanje usklađenosti sa ekološkim i društvenim standardima.

APCU/PIT: za WSSM, postojeći APCU u okviru MPŠV, prvenstveno je odgovoran za upravljanje projektom, finansijsko upravljanje, ekološku i društvenu usklađenost, kao i praćenje i izvještavanje o evaluaciji u okviru WSSM-a. APCU/PIT osigurava ispunjenje ciljeva razvoja podprojekta i olakšava komunikaciju sa relevantnim ministarstvima i organima lokalne samouprave kako bi se osigurala pravovremena implementacija aktivnosti. APCU/PIT je odgovoran za izvještavanje Svjetske banke o implementaciji ESMP-a.

Gradovi/Opštine: Opštinska/Gradska inspekcija nadgleda implementaciju ESMP-a u svojoj nadležnosti, osiguravajući usklađenost sa ekološkim i društvenim standardima.

10. PRILOZI

PRILOG 1. DOBRE GRAĐEVINSKE PRAKSE

Zahtjevi u pogledu dobrih građevinskih praksi koji će biti uključeni u Ugovor o izvođenju radova su slijedeći:

Opšti zahtjevi:

- Izvođači će biti dužni slijediti praksu dobre ekološke gradnje u svim građevinskim djelatnostima, te smanjiti na najmanju moguću mjeru štetu nanesene vegetaciji, tlu, podzemnim vodama, površinskim vodama, krajoliku, kao i uznemiravanje naselja i lokalnih komunikacija.
- Primjena zaštite životne sredine i mjera za ublažavanje, kao i monitoring, provodit će se paralelno s građevinskim aktivnostima. Oni će početi u trenutku kada se radnici, oprema i/ili materijal smjeste na gradilište, a završit će s prestankom građevinskih radova, kada svi radnici, oprema i/ili materijal napuste gradilište i kada životna sredina bude vraćena u prvobitno stanje.
- Izvođač ima obvezu da imenuje koordinatora za zaštitu na radu i zaštitu životne sredine koji će biti odgovoran za osiguranje usklađenosti sa zakonima i ciljevima zaštite ž.s., sigurnosti na radu i zaštite od požara.
- Izvođač treba osigurati red, disciplinu i profesionalnu odgovornost svih zaposlenika na gradilištima. Rad i boravak moraju biti ograničeni isključivo na zonu građevinskih radova, a štetu na privatnom vlasništvu, zemljištu i usjevima treba izbjegavati. Treba osigurati redovne kontakte s predstavnicima lokalnih stanovnika (mjesnih zajednica) sa svrhom razmjene informacija ili radi pronalaženja rješenja za eventualne sporove (nastale povredom prava vlasništva, oštećenjima prilikom građevinskih radova, itd.).

Snabdijevanje i prevoz materijala

- Prilikom kupovine materijala za izgradnju nasipa za odbranu od poplava, Izvođač će odabrati proizvođača/dobavljača koji radi u skladu s važećom ekološkom dozvolom, ukoliko mu je ista potrebna u skladu sa Zakonom o zaštiti životne sredine RS („Službeni glasnik RS“ br. 71/12, 79/15 i 70/20), ili drugim ekološkim standardima koji su priznati u BiH i/ili EU.
- U cilju sprječavanja emisije prašine, Izvođač je dužan prevoziti asfalt, šljunak, kamen, zemlju i drugi materijal u kamionima prekrivenim ceradom. Prevoz kamena i šljunka vrši se u vlažnom stanju. Brzina vozila ne smije prelaziti 30 km/h. Izvođač će izbjegavati nepotrebne vožnje.

Organizacija gradilišta

- Izgradnja bi trebala početi (ako je moguće) u doba godine kada se mogu koristiti prednosti suhog tla, tj. kada je zbijanje i degradacija kroz korištenje na minimalnoj razini.
- Koristit će se odgovarajuće mašine i/ili zaštitne ploče koje bi mogle spriječiti zbijanja tokom uklanjanja zemljišta, npr. korištenjem tračnica ili pneumatika niskog tlaka na mjestima koja ukazuju na mogućnost zbijanja. Koristit će se odgovarajući postupci za odvojeno uklanjanje, rukovanje, skladištenje i zamjenu humusa i podzemlje.

- Izvođač će uspostaviti privremeno odlagalište za građevinski materijal, prostor za ispiranje pumpi za beton i miješalica, te prostor za pranje auto-guma s odgovarajućim sredstvom za čišćenje. Privremena odlagališta za iskopni materijalom (zemlja) bit će smanjen na maksimalno 2 m visine, kako bi se spriječilo zbijanje uzrokovano težinom zemlje, a vrijeme čuvanja će se smanjiti na minimum.
- Izvođač će osigurati da je sva građevinska oprema licencirana i odobrena u skladu s lokalnim propisima, i ako je moguće, certificirana u skladu sa standardima EU.
- Izvođač radova dužan je koristiti moderne mašine i vozila koji zadovoljavaju ekološke standarde u pogledu emisije štetnih gasova (potpuno izgaranje). Također će koristiti filtere za smanjenje emisije čestica čađi, i gorivo sa povoljnom hemijskom strukturom (nizak sadržaj sumpora) i učinkovito/sigurno pretakanje.
- Izvođač radova dužan je koristiti moderne mašine i vozila koji predstavljaju izvore buke (motor, ispušni sistem). Ovo uglavnom podrazumijeva nabavku novih mašina ili provođenje mjera za ugradnju dodatne zvučne izolacije, kao i njeno konstantno održavanje. Osim toga, preporučuje se da mašine jedino trebaju raditi u razdoblju 07-17 sati na svim dionicama trase čija udaljenost od najbliže stambene kuće iznosi manje od 60 m.
- Izvođač radova dužan je koristiti biorazgradiva maziva i ulja za mjenjače. Održavanje, punjenje i čišćenje mašina mora biti obavljeno izvan gradilišta i izvan područja s površinskom vodom.
- Izvođač će odrediti i slijediti kontrolne mjere za prašinu koja nastaje tokom rukovanja s opremom i/ili prilikom radova na obnovi. Izvođač mora dostaviti plan u kojem su predloženi putevi za prevoz materijala, a također treba dati izjave o predloženoj metodi za kontrolu prašine na mjestima gdje se ne može izbjeći prevoz kroz naselja.
- Izraditi projekt organizacije gradilišta sa odgovarajućim rješenjima za odvodnju i tretman sanitarnih otpadnih voda, kao i oborinske vode iz zone gradilišta. Odvoditi korištenu vodu sa gradilišta sa odgovarajućim kanalizacionim sistemima, po potrebi sakupljati u vodonepropusnim spremnicima i tretirati na propisani način (bilo na licu mjesta, ili na udaljenoj lokaciji), a prije ispuštanja u recipijent ili sistem gradske kanalizacije.
- Izvođač će osigurati da se parkirna mjesta mašina i vozila te smještajni kontejneri radnika ne nalaze unutar šumskih područja, da ne utječu na vodotoke i ne utječu na ugroženu floru i faunu.
- Izvođač će osigurati zaštitu područja koja su osjetljiva na eroziju s agentima stabilizacije (privremene brane, ograde, jame) i presađivanje nakon završetka građevinskih radova.

Izvođenje građevinskih radova

- Kako se ne bi ugrozila stabilnost tla, na nestabilnim ili uslovno stabilnim terenima, građevinski radovi će se obavljati u kraćim intervalima.
- Tokom izvođenja zemljanih radova, humusni sloj će se odlagati na hrpe koje neće biti više od 2 m i bit će zaštićen od zagađenja kako bi zadržao svoju plodnost.
- U cilju smanjenja negativnih uticaja na rijeku i riječne obale na minimum, aktivnosti na izgradnji koje se vrše na ili u blizini površinskih vodnih tijela, trebaju se provoditi u vrijeme

sezone malih voda, koja je najčešće u razdoblju od jula do septembra. Preporučuje se da se ovo uzme u obzir prilikom pripreme rasporeda aktivnosti.

- Sva rukovanja sa naftom i njenim derivatima u procesu izgradnje i nabavke mašina, obavljaju se uz najveće mjere zaštite radi izbjegavanja prolijevanja. Sva ambalaža za naftu i ostale naftne derivate mora biti sakupljena i odnesena na kontrolirano odlagalište Izvođača, odakle će biti odvezeni od strane ovlaštenog komunalnog poduzeća. U slučaju nesreća, izlivanje goriva ili maziva u životnu sredinu, potrebne su hitne intervencije u skladu s postupcima za ispuštanje goriva i maziva.
- Mašine i vozila se neće prati u zoni radova.
- Otpadne vode iz WC-a radnika neće biti ispuštene u zemlju niti u vodotoke.
- Otpadom će se upravljati u skladu sa Planom upravljanja otpadom (detalji dati u nastavku).
- Odlaganje iskopanog materijala i bilo kog drugog čvrstog otpada u vodotoke biće zabranjeno.
- Izvođač će provesti odgovarajuće mjere kontrole prometa, u skladu sa zakonom, za vrijeme trajanja ugovora, i takve mjere moraju najprije biti odobrene od strane Nadzornog inženjera. Mjere za upravljanje sigurnosti u prometu će uključivati privremenu rasvjetu i odgovarajuću signalizaciju tokom kopanja i radova na rehabilitaciji.
- Izvođač treba imenovati stalno osoblje koji će biti angažirano na pitanjima sigurnosti u prometu, te će biti odgovorno za provedbu mjera sigurnosti prometa i provedbu prometnih mjera koje su propisane državnim zakonima, a koje će uključivati: (I) pregled stanja i položaja opreme za kontrolu prometa u upotrebi, (II) pregled nacrt - dio koji se odnosi na opremu za kontrolu prometa koja je potrebna za osiguranje sigurnog i učinkovitog protoka prometa, (III) ispravka svih prometnih nedostataka gdje je to primjenjivo, (IV) kontrola radnih zona, rukovanje opremom i skladištenje, rukovanje materijalom i skladištenje vezano uz sigurnost u prometu.
- Izvođač ne smije ostaviti iskopane rovove bez nadzora, te mora ograditi i označiti sve otvorene rovove kako bi se spriječile eventualne nesreće.

Organizacija gradilišta nakon završetka radova

- Izvođač također mora ukloniti sve posebne objekte i mjesta koja se koriste kao podrška izgradnji uključujući privremene zgrade i njihove temelje, privremene instalacije (elektro, vodne i kanalizacijske instalacije) i opremu (bazen za sedimentaciju), vraćanje privremenih cesta u prvobitno stanje (posebno u šumskom području i na privatnoj imovini), i radnih površina, uklanjanje ograde, znakova i obavijesti.
- Izvođač će ukloniti sav građevinski otpad.
- Sva građevinska područja i ostala područja koja su bila pod uticajem tokom izgradnje, vratit će se u prvobitno stanje, ovisno o budućem korištenju zemljišta.
- Aktivnosti na vraćanju u prvobitno stanje će započeti odmah nakon zakopavanja cijevi.
- Građevinsko područje se mora zasaditi vrstama sačuvanim u tresetu i dopunjeno odgovarajućim materijalom, ako je potrebno.
- Poljoprivredne površine moraju se vratiti u stanje koje je prikladno za zemljoposjednika kako bi mogli ponovno saditi vlastite zasad

PRILOG 2. EKOLOŠKI I DRUŠTVENI SKRINING

Na službenoj web stranici Međunarodne finansijske korporacije Grupe Svjetske banke (IFC), projekti i aktivnosti koji su navedeni na IFC listi isključenja (2007.) ne ispunjavaju uslove za podršku u okviru WSSM projekta i njegovih podprojekata

Naziv podprojekta	Sanacija vodovodne i kanalizacione mreže u Hilendarskoj ulici i Novaka Pivaševića
Lokacija podprojekta	Grad Prnjavor, Republika Srpska
Predlagač podprojekta	Ministarstvo poljoprivrede, šumarstva i vodoprivrede – Jedinica za koordinaciju poljoprivrednih projekata (APCU)

Aktivnost	Odgovori	
	Da	br
Proizvodnja ili trgovina bilo kojim proizvodom ili aktivnostima koje se smatraju nezakonitim prema zakonima ili propisima zemlje domaćina ili međunarodnim konvencijama i sporazumima, ili podliježu međunarodnim zabranama, kao što su farmaceutski proizvodi, pesticidi/herbicidi, supstance koje oštećuju ozonski omotač, PCB-i, divlje životinje ili proizvodi regulirani CITES-om.		✓
Proizvodnja ili trgovina oružjem i municijom. ¹		✓
Proizvodnja ili trgovina alkoholnim pićima (osim piva i vina). ¹		✓
Proizvodnja ili trgovina duhanom. ¹		✓
Kockanje, kazina i ekvivalentna preduzeća. ¹		✓
Proizvodnja ili trgovina radioaktivnim materijalima. Ovo se ne odnosi na kupovinu medicinske opreme, opreme za kontrolu (mjerenja) i bilo koje opreme za koju IFC smatra da je radioaktivni izvor trivijalan i/ili adekvatno zaštićen.		✓
Proizvodnja ili trgovina neograničenim azbestnim vlaknima. Ovo se ne odnosi na kupovinu i upotrebu vezanih azbest-cementnih folija kod kojih je sadržaj azbesta manji od 20%.		✓
Ribolov na lebdećim mrežama u morskom okruženju pomoću mreža dužih od 2,5 km. u dužini.		✓
Proizvodnja ili aktivnosti koje uključuju štetne ili eksploatorske oblike prisilnog rada ² /štetni dječji rad. ³		✓
Komercijalne operacije sječe za korištenje u primarnim tropskim vlažnim šumama.		✓
Proizvodnja ili trgovina drvetom ili drugim šumskim proizvodima koji nisu iz šuma kojima se održivo upravlja		✓
Proizvodnja, trgovina, skladištenje ili transport značajnih količina opasnih hemikalija ili komercijalna upotreba opasnih hemikalija. Opasne hemikalije uključuju benzin, kerozin i druge naftne derivate.		✓

Aktivnost	Odgovori	
	Da	br
Proizvodnja ili aktivnosti koje zadiru u zemljište u vlasništvu ili na osnovu presude autohtonih naroda, bez punog dokumentovanog pristanka tih naroda.		✓
Utiču na zemljište ili prava manjina		✓
Značajni negativni društveni uticaji i mogu dovesti do značajnih društvenih sukoba		✓

fusnote:

1. Ovo se ne odnosi na sponzore projekta koji nisu suštinski uključeni u ove aktivnosti. "Nije u velikoj mjeri uključen" znači da je dotična aktivnost pomoćna u odnosu na primarne operacije sponzora projekta.
2. Prisilni rad označava sav rad ili uslugu, koji se ne obavlja dobrovoljno, a koji se izvlači od pojedinca pod prijetnjom sile ili kazne.
3. Štetan dječiji rad je zapošljavanje djece koje je ekonomski eksploativno, ili je vjerovatno da će biti opasno ili ometati djetetovo obrazovanje, ili će biti štetno po djetetovo zdravlje, fizičko, mentalno, duhovno, moralno, ili društveni razvoj.

SKRINING EKOLOŠKIH I SOCIJALNIH RIZIKA I UTICAJA PODPROJEKTA

Rezultati skrininga prikazani su u sljedećoj tabeli:

br.	Pitanja ekološkog i socijalnog rizika	DA	NO
1	Da li ovaj pod-projekat pripada listi isključenja Svjetske banke?		NO
2	Da li predložena aktivnost spada na listu projekata za koje je obavezna puna EIA prema Zakonu o zaštiti životne sredine RS?	NO. Procedura EIA i okolinska dozvola nisu potrebne .	
3	Hoće li se pod-projekat nalaziti u ili blizu nekog osjetljivog ili zaštićenog područja?	NO. Potprojekat se ne nalazi ni u jednom području koje je zaštićeno zbog svog biodiverziteta ili osjetljivosti.	
4	Postoji li mogućnost da će predloženi pod-projekat negativno uticati na lokalni pejzaž?		NO
5	Da li predložena aktivnost zahtijeva drugu vrstu EA prema lokalnom/nacionalnom zakonodavstvu?		NO
6	Da li će potprojekat koristiti prirodne resurse kao što su zemljište, voda, materijali ili energija, posebno bilo koji resursi koji su	Podprojektna aktivnost predviđa zamjenu starih cijevi vodovodne i kanalizacione mreže, a time i poboljšanje efikasnosti i kvaliteta	

br.	Pitanja ekološkog i socijalnog rizika	DA	NO
	neobnovljivi ili nedostaju?	usluge vodovoda i otpadnih voda.	
7	Da li će pod-projekat vjerovatno uzrokovati promjene mikroklimе, npr. uključuje aktivnosti kao što su značajno krčenje šuma, degradacija šuma i promjena korištenja zemljišta?		NO
8	Hoće li pod-projekat proizvesti značajne količine neopasnog i/ili inertnog otpada?		NO
9	Postoje li rizici od kontaminacije površinskih voda?	NO. Ne postoji površinsko vodno tijelo u urbanoj zoni/ulici gdje je predviđena aktivnost sanacije postojećih mreža.	
10	Postoje li rizici od kontaminacije podzemnih voda?	NO. Nema naznaka postojanja podzemnih voda ispod zone radova gdje je predviđena sanacija postojećih mreža.	
11	Postoje li rizici od zagađenja tla?		NO
12	Postoje li rizici od fizičkih promjena terena, opterećenja sedimentom, erozije itd.?		NO
13	Hoće li pod-projekat biti izvor buke i vibracija?	U fazi izgradnje privremeni i lokalizovani uticaji biće povezani sa radom građevinske mehanizacije za iskop i zamenu mrežnih cevi.	
14	Hoće li predložena aktivnost zahtijevati uklanjanje vegetacije?		NO
15	Hoće li implementacija projekta uzrokovati fizičko raseljavanje formalnih korisnika Ili neformalnih korisnika i stanara?	NO. Projekat neće uzrokovati nikakvo fizičko pomjeranje.	
16	Da li će implementacija projekta uticati na ugrožene pojedince ili grupe?	Kako bi se smanjio uticaj izgradnje i rekonstrukcije na svakodnevne aktivnosti stanovnika ulice – dece, zaposlenih, starih i osoba sa posebnim potrebama ostvariće se fazama izvođenja radova i omogućavanjem alternativnih saobraćajnica , izmenom režima saobraćaja i obezbeđivanjem parking mesta. . Skupština grada Prnjavora svake godine	

br.	Pitanja ekološkog i socijalnog rizika	DA	NO
		donosi Odluku o subvencionisanju potrošnje vode za socijalno ugrožene kategorije stanovništva (identifikovano 11 kategorija). Ova praksa je na snazi od 2018. godine i uključuje inpute Centra za socijalni rad.	
17	Hoće li implementacija projekta uzrokovati ekonomsko pomjeranje?	NO. Projekat neće izazvati nikakvu ekonomsku promjenu.	
18	Hoće li projektu biti potrebna privremena ili trajna kupovina zemljišta?	NO. Implementacija projekta NEĆE zahtijevati trajnu i privremenu kupovinu zemljišta. Postoji građevinska dozvola tako da su imovinska pitanja već riješena.	
19	Hoće li projekat rezultirati privremenim ili trajnim gubitkom usjeva, voćaka ili kućne infrastrukture?		NO. Urbana zona.
20	Postoji li pitanje prava prolaska?		NO
21	Postoji li vjerovatnoća uticaja na zdravlje i sigurnost zajednice:	DA. alternativni pravci saobraćaja zbog dobre ulične saobraćajne povezanosti sporednim ulicama (Slavko Šuška, Vojvode Stepa, Miloš Todić, Laza Lazarević, Njegošev, Vladika Platona, Rada Vranješević, Karađorđeva) O svim promjenama u režimu saobraćaja i drugim uslužnim informacijama (prekidi u snabdijevanju pitkom vodom, električnom energijom, telekomunikacijama, odvoz komunalnog otpada, ograničenja pristupa vozilima) građani će biti na vrijeme obavještavani svim raspoloživim kanalima komunikacije. U toku rekonstrukcije postojeći objekti u ulicama Hilendarskoj i Novaka Pivaševića biće priključeni na vodovodnu i kanizacionu mrežu izgradnjom privremenih vodova, čime će se obezbediti kontinuirano pružanje komunalnih vodnih usluga zajednici . <u>U slučaju prekida vodosnabdijevanja na lokaciji tokom izvođenja radova</u> , komunalno preduzeće će obezbijediti cisterne sa pijaćom vodom.	

br.	Pitanja ekološkog i socijalnog rizika	DA	NO
		Pješački saobraćaj će biti osiguran kolovoznim čeličnim pločama postavljenim preko rupa, rovova, iskopanih kanala , a pristup vozilima će biti ograničen na minimalno vrijeme.	
22	Da li je vjerovatnoća uticaja na zdravlje i sigurnost na radu:	<p>DA. Od svih aktivnosti, prilikom uklanjanja azbestno-cementnih cijevi i njihovog sigurnog odlaganja, Izvođač je dužan primijeniti proceduru u skladu sa Zakonom o upravljanju otpadom i relevantnom regulativom za otpad koji sadrži azbest.</p> <p>Izvođač radova je dužan primijeniti dobru građevinsku praksu, uključujući LZO kako bi se minimizirali potencijalni štetni uticaji na radnike, npr. radnici treba da nose zaštitnu masku prilikom uklanjanja azbestno-cementnih cijevi kako bi spriječili moguće udisanje čestica.</p> <p>Prilikom zamjene azbestno-cementnih cijevi (procjena lokalnog vodovoda taj iznos je mali) , koje su klasifikovane kao opasni građevinski materijali koji sadrže azbest i azbestna vlakna, potrebno je postupiti prema Pravilniku o upravljanju otpadom koji sadrži azbest (" Službeni glasnik Republike Srpske", broj 47/18). Neophodno je sprovesti mere za sprečavanje širenja azbestnih vlakana i prašine u životnu sredinu prilikom sakupljanja, transporta, skladištenja i odlaganja ove vrste opasnog otpada . Izvršiti solidifikaciju azbestnog otpada i transport će se vršiti bez pretovara.</p>	
23	Ima li naznaka da će se neformalni rad koristiti za potrebe potprojekta?		NO
24	Da li će predložena aktivnost zahtijevati posebne javne konsultacije prema zakonodavstvu RS?		NO

KLASIFIKACIJA RIZIKA

- a. Predložena ocjena ekološkog i socijalnog rizika (visoka, znatna, umjerena ili niska). Navedite obrazloženja:

APCU je uzeo u obzir sljedeće elemente u E&S skriningu i procesu procjene rizika:

- kategoriju rizika prema WB i parametre iz *matrice brze procjene rizika* i *osjetljivost prijemnog okruženja* (ESMF, poglavlje 7.4);
- rezultati posjete iz decembra 2023. godine, te sastanak sa predstavnicima Grada Prnjavora u cilju upoznavanja sa situacijom na lokalnom nivou i realnostima na terenu;
- analiza podataka i informacija iz pristiglih obrazaca prijedloga projekata iz projekta Prnjavor Grad za potrebe lokalnih saglasnosti i zahtjeva prema zakonodavstvu RS
- dosadašnja iskustva APCU tima iz ugovora za izvođenje radova koji suslične prirode i veličine predloženim radovima

U ovom trenutku skrining i procjena su zaključili da su potencijalni negativni rizici i uticaji Rehabilitacije vodovodne i kanalizacione mreže u Hilendarskoj ulici i Ulici Novaka Pivaševića vjerovatno *podprojektna aktivnost* NISKOG RIZIKA .

Obrazloženje:

- Otkup zemljišta NIJE potreban.
- Lokalna EIA NIJE potrebna.

Uzimajući u obzir cjelokupni kontekst projekta i tehničkog rješenja, potencijalni uticaji tokom izvođenja radova po prirodi, veličini i lokaciji su minimalni i ograničeni na preciznu trasu (linijska infrastruktura), predstavljaju nizak rizik za životnu sredinu i može se relativno lako upravljati, s obzirom da glavna projektna aktivnost uključuje iskope za zamjenu starih i postavljanje novih cjevovoda i priključaka .U toku izvođenja građevinskih radova mašine će raditi na srednjem putu radi postavljanja vodovodnih i kanalizacionih cevi. Nakon završetka radova na dionici ovaj dio puta će biti rekonstruisan.

općina	Podprojektna aktivnost	Provedena E&S procjena rizika	Preporučeni E&S instrument za ugovor o građevinskim radovima	Komentari
Prnjavor	Sanacija vodovodne i kanalizacione mreže u Hilendarskoj ulici i Ulici Novaka Pivaševića	OD NISKOG do UMJERENO G rizika	pojednostavljeni ESMP ili ESMP kontrolna lista	Uticaji radova će biti lokalizovani u zoni postojeće vodovodne i kanalizacione mreže. <u>Ne očekuju se imovinski problemi.</u> <u>U skladu sa zakonskom regulativom RS procedura EIA i okolinske dozvoljenisu potrebni .</u>

b. Predloženi planovi/instrumenti upravljanja ES:

Aktivnosti podprojekta Sanacija vodovodne i kanalizacione mreže u Hilendarskoj ulici i Ulici Novaka Pivaševića su provjerene u rasponu od niskog do umjerenog rizika kako sa ekološkog tako i sa socijalnog aspekta. Aktivnosti podprojekta su jednostavne i relativno jednostavne za implementaciju i APCU preporučuje pojednostavljeni ESMP ili ESMP kontrolnu listu za potrebe ovog projekta sa u njemu definisanim mjerama za ublažavanje/minimiziranje potencijalnih uticaja i rizika tokom implementacije na terenu.

Skrining i procena rizika za Pod-projektnu aktivnost za 'Rehabilitaciju vodovodne i kanalizacione mreže u Hilendarskoj ulici i Ulici Novaka Pivaševića' je pripremio APCU-ov stručnjak za životnu i društvenu sredinu na osnovu inputa zainteresovanih strana i smernica WSSM ESF.

Fotografije su napravljene u terenskoj posjeti Gradu Prnjavoru u julu 2024. godine kada je APCU tim (infrastrukturni inženjer i stručnjak za E&S) razmijenio informacije i dobio inpute od 2 člana lokalnog PIT-a (lokalno vodovodno preduzeće, inženjer građevinarstva Prnjavor) i saradnika za zaštitu životne sredine iz grada Prnjavora.

PRILOG 3. ZAPISNIK SA JAVNE RASPRAVE

ZAPISNIK

sa

PREZENTACIJE I JAVNE RASPRAVE

za

Plan upravljanja ekološkim i društvenim pitanjima (ESMP) za Projekat "Sanacija vodovodne i kanalizacione mreže u Hilendarskoj ulici i Ulici Novaka Pivaševića" u Prnjavoru

pripremljen u sklopu:

PROJEKAT MODERNIZACIJE VODOVODNIH I KANALIZACIJSKIH USLUGA (WSSM)

Javne konsultacije i prezentacija Plana upravljanja ekološkim i društvenim pitanjima (ESMP) za Projekat "Sanacija vodovodne i kanalizacione mreže u Hilendarskoj ulici i Ulici Novaka Pivaševića" u Prnjavoru pripremljen u sklopu: Pojeka modernizacije vodovodnih i kanalizacijskih usluga (WSSM) održane su u organizaciji Jedinice za koordinaciju poljoprivrednih projekata (APCU) u sklopu Ministarstva za poljoprivredu, šumarstvo i vodoprivredu Republike Srpske (MPŠV RS) u prostorijama JU „Centar za kulturu i turizam“ ul. Beogradska 7 (mala sala) u Prnjavoru sa početkom u 10:00 časova.

Javnu raspravu je vodila predstavica Jedinice za koordinaciju poljoprivrednih projekata, uz pomoć konsultanta za izradu ESMP-a, u svojstvu izrađivača i prezentatora dokumenta.

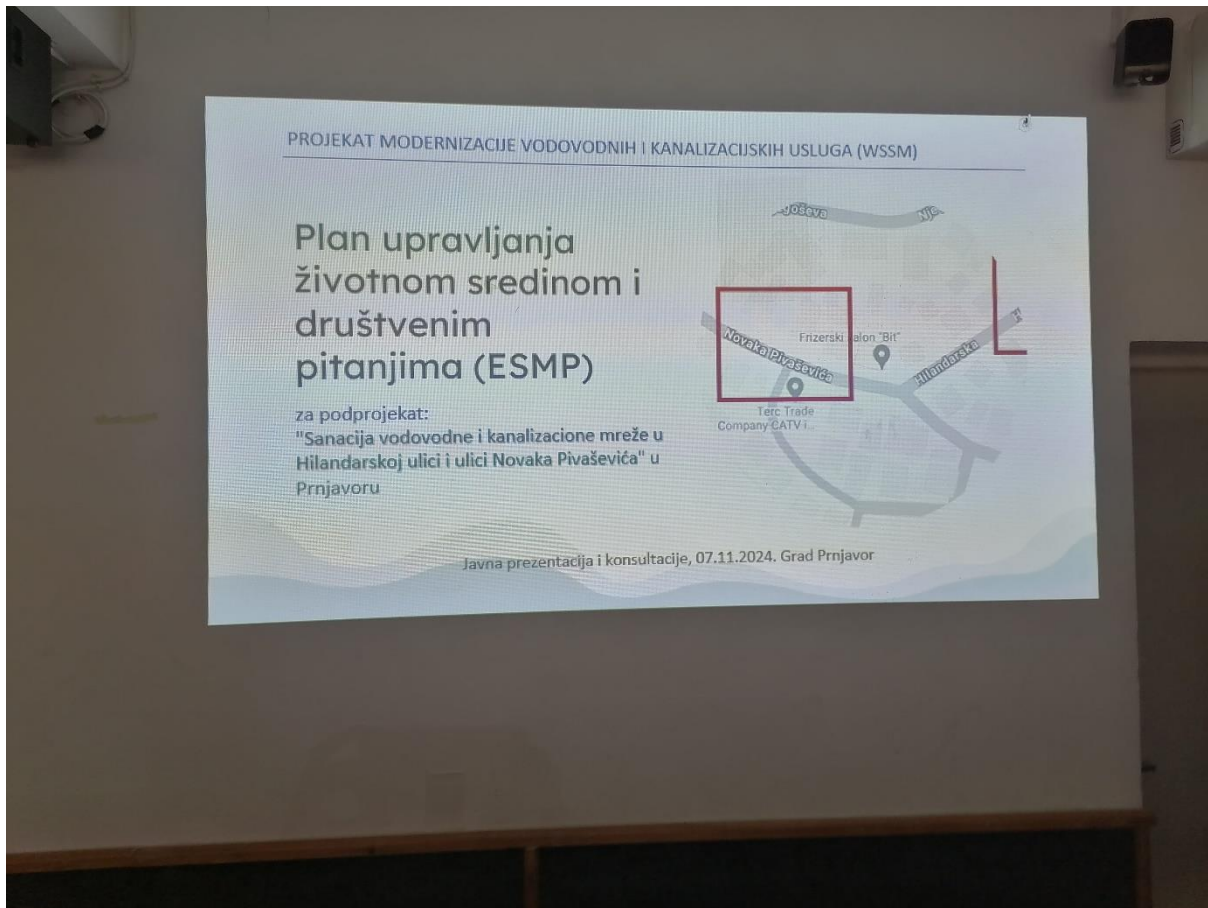
Tok javnih konsultacija

Nakon pozdravljanja priutnih i uvodne riječi, predstavica APCU pozvala je konsultanta za predstavi dokument ESMP-a prisutnima. Izrađivač ESMP-a, E&S konsultant, predstavio je najvažnije elemente pripremljenog dokumenta i korake koje će zainteresovane strane i korisnici ispoštovani tokom realizacije.

Tokom prezentacije prisutnima je predstavljen sam WSSM projekat, zatim predmetni podprojekat u Prnjavoru i njegov obuhvat, glavne ekološke i socijalne karakteristike projektne lokacije, uticaji i rizici projekta na životnu sredinu i socijalna pitanja, te planirane mjere ublažavanja uticaja.

Nakon predstavljanja otvorena je rasprava od strane moderatorice, ali nije bilo pitanja koja su se odnosila na sam dokument.

U nastavku se daju fotografije prisutnih sa javne rasprave. Zbog zaštite ličnih podataka, Evidencija prisutnih je navedena bez navođenja imena i kontakata.



Evidencija prisutnih osoba na javnim konsultacijama

#	Organizacija	Predstavnik
1	KP „VODOVOD“ a.d. PRNjAVOR, zainteresovana strana	Muškarac/male
2	Grad Prnjavor/ Odjeljenja za prostorno uređenje, PIT član	Žena/Female
3	Grad Prnjavor/ Odjeljenja za prostorno uređenje	Žena/Female
4	E&S Konsultant-izrađivač i prezenter nacрта ESMP	Muškarac/male
5	Jedinica za koordinaciju poljoprivrednih projekata (APCU), moderatorica	Žena/Female
6	Jedinica za koordinaciju poljoprivrednih projekata (APCU), inženjer za infrastrukturu	Muškarac/male
7	Jedinica za koordinaciju poljoprivrednih projekata (APCU), saradnik za praćenje i ocjenu	Žena/Female

Objavlivanje informacija o javnim konsultacijama

Organizacija javnih konsultacija i objavljivanje informacija o javnim konsultacijama sprovedeno je po smjernicama Svjetske banke i u skladu sa Ekološkim i socijalnim standardom Banke (ESS 10). Uz pomoć PIT Prnjavor, na zvaničnim internet stranicama 4 institucije objavljena je informacija o pozivu za javne konsultacije (dolje u nastavku):

1. Grad Prnjavor,
2. Jedinica za koordinaciju poljoprivrednih projekata nadležnog Ministarstva poljoprivrede, šumarstva i vodoprivrede Republike Srpske,
3. KP „Vodovod“ a.d. Prnjavor,
4. KP „Park“ a.d. Prnjavor.

Obavještenje o javnim konsultacijama objavljeno je i u dnevnim novinama "Glas Srpske", 24.11.2024. godine. Iskorišteni su lokalni kanali komunikacije poput Radio Prnjavora i Televizije K3. Učestalost objavljivanja preko lokalnog medija (Kanal 3) o dostupnosti nacрта ESMP i održavanja javnih konsultacija se odvijao tako što se oglas emitovao ukupno 8 dana, po 3 puta tokom dana (4 dana tokom oktobra i 4 u novembru), s tim da su zadnja dva termina bila 5. i 6. novembra (dan prije javnih konsultacija). Oglas na radiju Prnjavor objavljivao je u redovnim terminima od 9 do 17 h u periodu od 01.11. do 07.11.2024. godine.

Влада Републике Српске
МИНИСТАРСТВО ПОЉОПРИВРЕДЕ,
ШУМАРСТВА И ВОДОПРИВРЕДЕ/
Јединица за координацију пољопривредних пројеката

ОБАВЈЕШТЕЊЕ
О
ЈАВНОМ УВИДУ и ОДРЖАВАЊУ ЈАВНЕ РАСПРАВЕ
за нацрт
ПЛАНА УПРАВЉАЊА ЖИВОТНОМ СРЕДИНОМ и ДРУШТВЕНИМ ПИТАЊИМА
(ESMP)
за
"ПРОЈЕКАТ САНАЦИЈЕ ВОДОВОДНЕ и КАНАЛИЗАЦИОНЕ МРЕЖЕ
У ХИЛАНДАРСКОЈ УЛИЦИ и УЛИЦИ НОВАКА ПИВАШЕВИЋА"
У ПРЊАВОРУ

Обавјештава се јавност и заинтересоване организације да је за "Пројекат санације водоводне и канализационе мреже у Хиландарској улици и Улици Новака Пивашевића" у Прњавору у оквиру Пројекта модернизације водних и санитарних услуга (WSSM) који се финансира из кредита Свјетске банке на званичним интернет страницама:

- Министарство пољопривреде, шумарства и водопривреде РС/Јединица за координацију пољопривредних пројеката -набавке https://vladars.rs/sr-SP-Cyrl/Vlada/Ministarstva/mps/Documents/ESMP-Prnjavor-nacrt-23102024-WSSM%20projekat_441132340.docx; и
- Град Прњавор <https://gradprnjavor.com/obavjestenje-o-javnom-uvidu-i-javnoj-raspravi-o-nacrtu-plana-upravljanja-zivotnom-sredinom-i-drustvenim-pitanjima-esmp-za-projekat-sanacije-vodovodne-i-kanalizacione-mreze-u-hilandarskoj-ulici-i/>

објављен нацрт Плана управљања животном средином и друштвеним питањима (ESMP).
Јавни увид у нацрт може се извршити у просторијама Града Прњавора у Одјељењу за просторно уређење, канцеларија 4, сваког радног дана од 07.00 до 15.00 часова, у периоду од 24. октобра до 7. новембра 2024. године. За вријеме јавног увида могу се доставити примједбе, сугестије и мишљења на објављен нацрт документа, у свеску која ће се налазити у канцеларији 4 и/или телефоном/поштом на доле наведене адресе Града и Министарства. Јавна расправа биће одржана дана 7. новембра 2024. године (четвртак) са почетком у 10.00 часова, у просторијама Јавне установе „Центар за културу и туризам“ Прњавор (мала сала), улица Београдска бр. 7.

ГРАД ПРЊАВОР
Карађорђева бр. 2
78 430 Прњавор
Одјељење за просторно уређење, канц. 4
Контакт особа: Зорица Сувајак
Телефон: 051/663-740, локал 227
zorica.suvajac@gradprnjavor.com

Министарство пољопривреде, шумарства и водопривреде РС
Јединица за координацију пољопривредних пројеката
Трг Републике Српске 1, Ламела А (8. спрат, канцеларија бр. 20А)
78000 Бања Лука
Контакт особа:
Невена Стојаковић
Телефон: 051/338-932
n.stojakovic@mps.vladars.rs
Директор
Мр Стефан Митровић

Grad Prnjavor

<https://gradprnjavor.com/obavjestenje-o-javnom-uvidu-i-javnoj-raspravi-o-nacrtu-plana-upravljanja-zivotnom-sredinom-i-drustvenim-pitanjima-esmp-za-projekat-sanacije-vodovod>

РЕПУБЛИЧКЕ ИНСТИТУЦИЈЕ
ЈАВНЕ УСТАНОВЕ
МЈЕСНЕ ЗАЈЕДНИЦЕ
МЈЕСНЕ КАНЦЕЛАРИЈЕ

ПРОЈЕКТИ
ПРЕГЛЕД ПОЛАЗАКА НА ЛИНИЈАМА ПРИГРАДСКОГ САОБРАЋАЈА
ИЗВЈЕШТАЈИ

ОБАВЈЕШТЕЊЕ О ЈАВНОМ УВИДУ И ЈАВНОЈ РАСПРАВИ О НАЦРТУ ПЛАНА УПРАВЉАЊА ЖИВОТНОМ СРЕДИНОМ И ДРУШТВЕНИМ ПИТАЊИМА (ESMP) ЗА "ПРОЈЕКАТ САНАЦИЈЕ ВОДОВОДНЕ И КАНАЛИЗАЦИОНЕ МРЕЖЕ У ХИЛАНДАРСКОЈ УЛИЦИ И УЛИЦИ НОВАКА ПИВАШЕВИЋА" У ПРЊАВОРУ

Home / Вијести / ОБАВЈЕШТЕЊЕ О ЈАВНОМ УВИДУ И ЈАВНОЈ РАСПРАВИ О НАЦРТУ ПЛАНА УПРАВЉАЊА ЖИВОТНОМ СРЕДИНОМ И ДРУШТВЕНИМ ПИТАЊИМА (ESMP) ЗА "ПРОЈЕКАТ САНАЦИЈЕ ВОДОВОДНЕ И КАНАЛИЗАЦИОНЕ МРЕЖЕ У ХИЛАНДАРСКОЈ УЛИЦИ И УЛИЦИ НОВАКА ПИВАШЕВИЋА" У ПРЊАВОРУ

<https://gradprnjavor.com/obavjestenje-o-javnom-uvidu-i-javnoj-raspravi-o-nacrtu-plana-upravljanja-zivotnom-sredinom-i-drustvenim-pitanjima-esmp-za-projekat-sanacije-vodovodne-i-kanalizacione-mreze-u-hilandarskoj-ulici-i/>

Јединица за координацију пољопривредних пројеката

Документи

Јединица за координацију пољопривредних пројеката -набавке

ESMP-Prnjavor-nacrt-23102024-WSMM projekat

ESMP-Prnjavor-draft-23102024-WSSM project

[Министарство пољопривреде, шумарства и водопривреде Home](#)

Potvrda o emitovanju oglasa na Radio Prnjavoru



РЕПУБЛИКА СРПСКА
ГРАД ПРЊАВОР

Јавна установа ЦЕНТАР ЗА КУЛТУРУ И ТУРИЗАМ Прњавор

Београдска бр.7 Прњавор, тел/ +387 51 663-757 ,+387 51 663-758,
+387 51 660-881 ,e-mail: ju.czk.p@teol.net , radioprnjavor@gmail.com

Број: 01/1-96/24
Датум: 11.11.2024.године

ОДЈЕЉЕЊЕ ЗА ПРОСТОРНО УРЕЂЕЊЕ

Град Прњавор

Предмет: Потврда о емитовању огласа,

Поштовани,

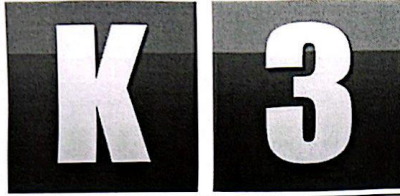
Потврђујемо да је оглас „Обавјештење о јавном увиду и одржавању јавне расправе за нацрт Плана управљања животном средином и друштвеним питањима (ESMP)“ емитован у програму Радио Прњавор у периоду од 01.11. до 07.11.2024.године у редовним терминима огласа од 9,00 до 17,00 часова.

С поштовањем,



в.д. Директор
Др. Ђуња Педагић проф.

Potvrda o emitovanju oglasa na televiziji K3



ТВ КЗ д.о.о
Светог Саве 31
78430 Прњавор
Тел: 051/ 640 – 460
Факс: 051/ 663 – 467
е-mail: tvkanal3@blic.net
ЛИБ: 4403354710007; ПИБ: 403354710007; Матични број: 11081541

Град Прњавор

Предмет: **Потврда о емитовању**

Поштовани,

Потврђујемо да је у редовним огласним терминима ТВ КЗ емитован оглас, односно обавјештење о јавном увиду и одржавању јавне расправе за нацрт Плана управљања животном средином и друштвеним питањима (ESMP) за "Пројекат санације водоводне и канализационе мреже у Хиландарској улици и улици Новака Пивашевића" у Прњавору.

Оглас је емитован 24, 26, 28. и 30. октобра, те 1, 3, 5. и 6. новембра 2024. године.

Наведених дана, оглас је емитован три пута у току сваког дана, у редовним огласним терминима.

С поштовањем,

директор ТВ КЗ
Бранко Дакић

1