

investicioni  
**PROFIL**

[www.investprnjavor.ba](http://www.investprnjavor.ba)



GRAD **PRNJAVOR**

## UVOD

- Po posljednjim makroekonomskim pokazateljima privredni subjekti Grada Prnjavor ostvarili su dobit od 82.296.777,00 KM, a ukupan prihod u 2022. godini je iznosio 1.336.474.815,00 KM.
- U 2022. godini Prnjavor je ostvario izvoz od 395.483. miliona KM, a uvezao roba i usluga u vrijednosti od 213.346. miliona KM. Broj poslovnih subjekata Grad Prnjavor je 1.015 od čega su 241 pravna lica, a 774 preduzetnici.
- Kada je riječ o privrednim sektorima Grad Prnjavor sa sigurnošću se može reći da su vodeći metaloprerađivački, prehrambeni i drvni sektor, koza obuća i oblast trgovine. Takođe, bitno je pomenuti razvijenu poljoprivrednu proizvodnju.
- Grad Prnjavor danas raspolaže sa 63.000 ha zemljišta, poljoprivredno zemljište čini 42.966 ha sa 2.327 registrovanih poljoprivrednih proizvođača.

## POSLOVNA ZONA

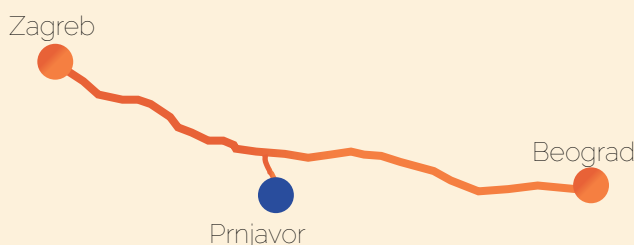


- Poslovno – industrijska zona Vijaka površine 322,14 ha ima direktan izlaz na novoizgrađeni autoput „9. januar“ koji povezuje Banju Luku i Doboj preko Prnjavora dužinom od 71,9 km.
- U poslovnoj zoni je obezbijedena infrastruktura u vidu vodovodne i elektro mreže, te osigurani putni prilazi do planiranih objekata. Grad Prnjavor nudio je prodaju zemljišta ispod tržišne cijene uz posebne uslove, sve parcele su prodane uspješnim Privrednicima koji su već počeli da obavljaju poslove u novoizgrađenim halama.

Strategijom razvoja Grada Prnjavor predviđen je niz projekata usmjerenih na ostvarivanje boljeg poslovnog okruženja i prilagođavanje potrebama investitora, pri tom vodeći računo zaštiti životne sredine.

## LOKACIJA I NJENA UDALJENOST OD REGIONALNIH CENTARA U BIH I ZEMALJA BIVŠE JUGOSLAVIJE

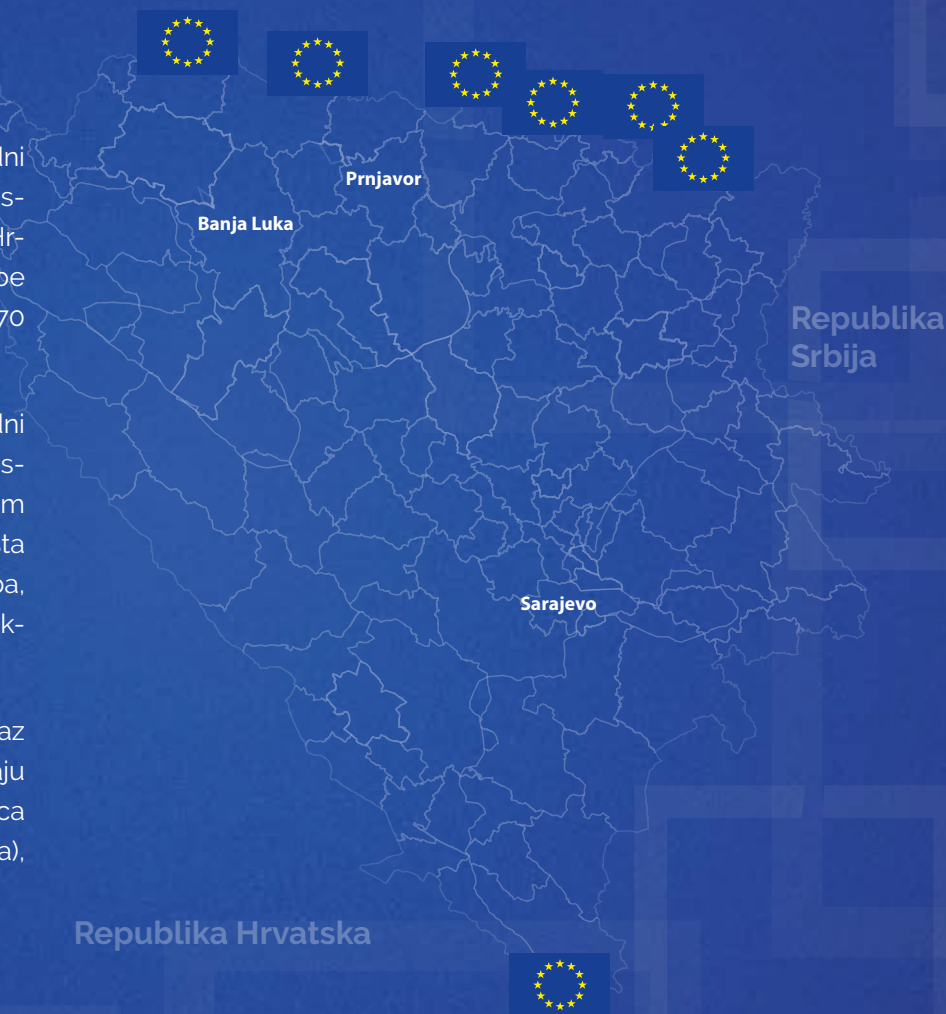
- Geografska pozicija Grada Prnjavor investitorima omogućava kraće vrijeme transporta roba, uz niže troškove transporta.
- Grad Prnjavor se nalazi na krajnjem istoku banjalučke regije, na pravcu istok-zapad (Bliski istok – Balkan – Evropska unija), te na pravcu sjever – jug (Skandinavsko-poluostrvo – Centralna Evropa – Jadransko more).
- Grad je udaljena 55 km od međunarodnog auto – puta Beograd (Republika Srbija) – Zagreb (Republika Hrvatska), te 60 km od budućeg transnacionalnog koridora 5C, koji će povezivati Centralnu Evropu sa regijom Jadranskog mora.

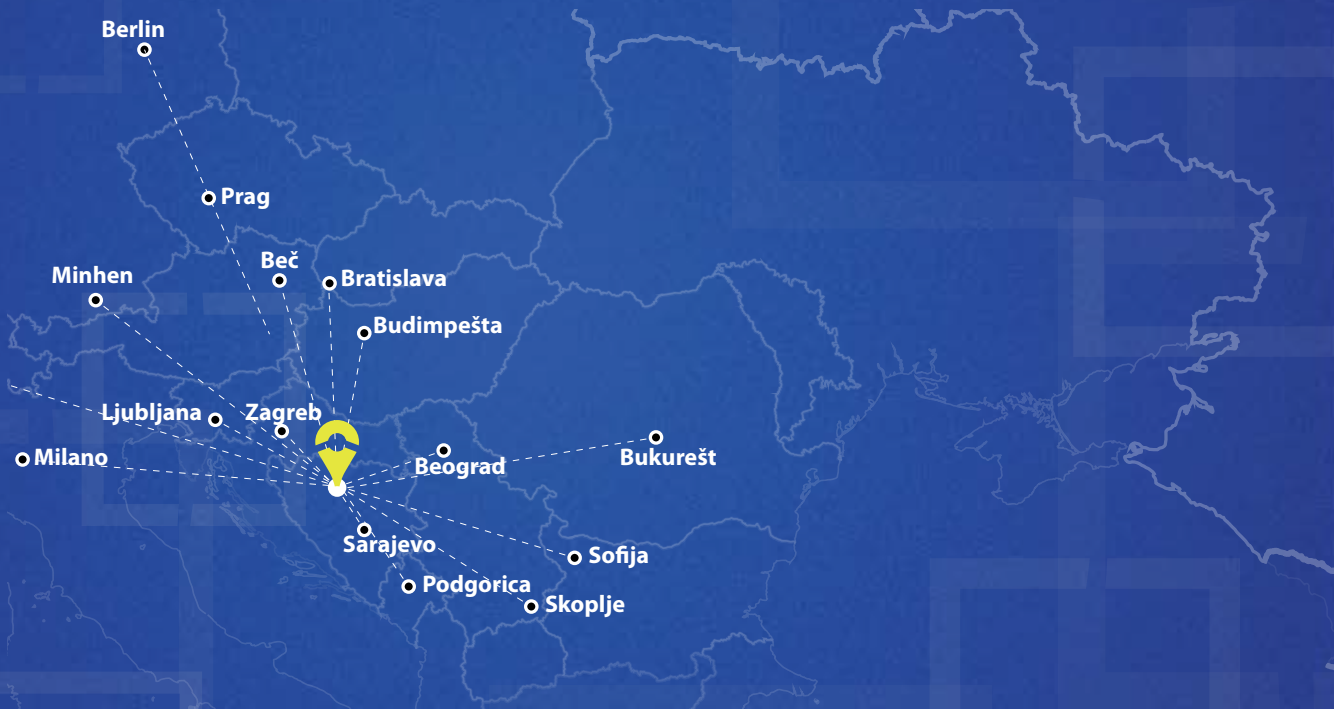


### Najbliži međunarodni granični prelazi:

- **Bosanska Gradiška** – međunarodni granični prelaz I kategorije u drumskom saobraćaju sa Republikom Hrvatskom (promet lica svih vrsta robe i prevoznih sredstava), udaljenost 70 km,
- **Bosanski Brod** – međunarodni granični prelaz II kategorije u drumskom saobraćaju sa Republikom Hrvatskom (promet lica, svih vrsta prevoznih sredstava i svih vrsta roba, osim robe koja podliježe plaćanju akcize), udaljenost 55 km,
- **Rača** – međunarodni granični prelaz I kategorije u drumskom saobraćaju sa Republikom Srbijom (promet lica svih vrsta robe i prevoznih sredstava), udaljenost 190 km.

Republika Hrvatska





#### **Brodski transport:**

- Luka Šamac – udaljenost 100 km,
- Luka Brčko – udaljenost 130 km,
- Luka Ploče – udaljenost 376 km,
- Luka Split – udaljenost 310 km.

**Željeznički saobraćaj: Dragalovci – udaljenost 17 km.**

#### **Aerodromi u okruženju:**

- Banja Luka – udaljenost 42 km,
- Tuzla – udaljenost 108 km,
- Sarajevo – udaljenost 198 km,
- Zagreb – udaljenost 197 km,
- Beograd – udaljenost 255 km,

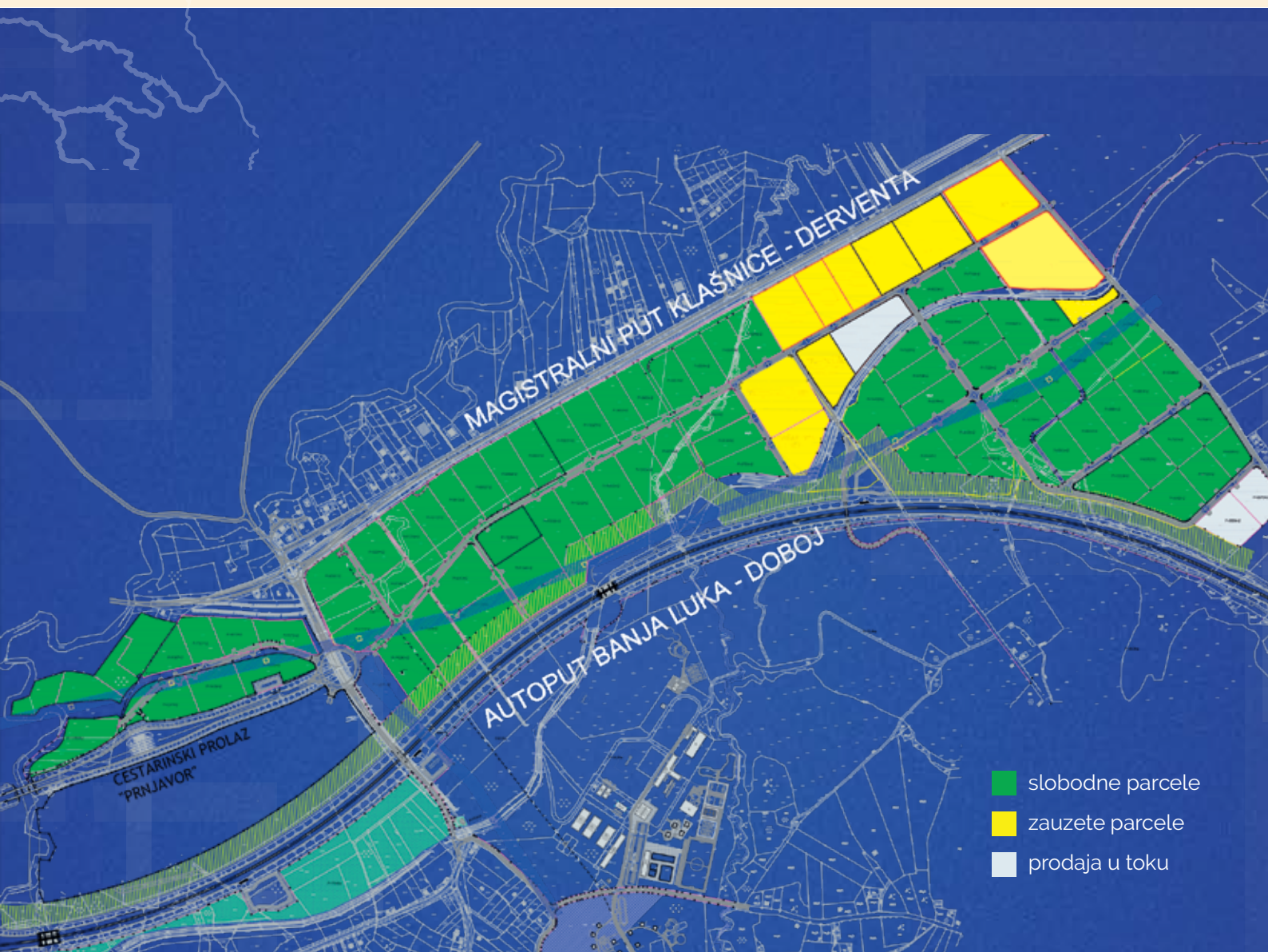
#### **Grad Prnjavor je sa susjednim opštinama povezana mrežom saobraćajnica:**

- Magistralni put Banja Luka – Derventa (M 16) u dužini od 43 km,
- Regionalni putni pravac Čelinac – Prnjavor – Srbac (R474) u dužini od 40 km,
- Regionalni put Prnjavor – Doboj (R-474) u dužini od 10 km,
- Južnim dijelom opštine prolazi željeznički pravac Doboj – Banja Luka,
- Autoput Banja Luka – Doboj prolazi kroz neposrednu blizinu grada i južnim dijelom opštine Prnjavor, ukupne dužine od 72 km, od toga dionicom od 38 km prolazi kroz opštinu Prnjavor,
- Grad Prnjavor je isprepletana gustom mrežom lokalnih puteva u dužini od 546 km (lokalni putevi 396 km i nekategorisani putevi 150 km).



## PONUĐA OBJEKATA SA INFRASTRUKTUROM, NJIHOVE POGODNOSTI

- Braunfeld objekti na području Grada Prnjavor kreću se od 300 m<sup>2</sup> do 3200 m<sup>2</sup>. Pogodnosti ovih objekata su u uštedi vremena, nakon instalacije opreme za proizvodnju može se početi sa proizvodnjom. Objekti su pogodni za sve industrije.
- Nalaze se u neposrednoj blizini autoputa i većina su smješteni uz magistralni put Prnjavor – Banja Luka. Objekti su raspoloživi za najam i prodaju, a cijene se kreću od 180.000,00 KM do 2.500.000,00 KM. U cijenu su uračunati: izvedena putna infrastruktura, priključci na elektro, vodo i kanalizacionu mrežu.



## PRIORITETNI SEKTORI I NAJZNAČAJNIJI POSLOVNI SUBJEKTI

- Najveći broj MSP (29%) je iz oblasti trgovine na veliko i malo a odmah za njom prerađivačka industrija sa 24%.
- 82% svih prihoda Grad Prnjavor ostvaruje se u prerađivačkoj industriji i sektoru trgovine na veliko i malo.
- Privredni subjekti iz prerađivačke industrije i trgovine na veliko i malo ostvarili su najveću dobit (oko 47,3%) i najveći su poslodavci.
- 77% od ukupnog broja zaposlenih radi u prerađivačkoj industriji i sektoru trgovine naveliko i malo.
- Prnjavor nastavlja da ulaže u sektore sa potencijalima za razvoj koji imaju dugu tradiciju: metaloprerađivačka, drvoprerađivačka, prehrambena industrija, građevinski sektor.
- Najznačajniji privredni subjekti iz sektora metaloprerađivačke: Topling d.o.o., Metalex d.o.o., Dis – Eurostandard d.o.o., Ferrostil – mont d.o.o., Armako d.o.o., Topinox d.o.o.
- Najznačajniji privredni subjekti iz prehrambenog sektora: Mladegs Pak d.o.o, Mi-Trivas d.o.o., Njam-njam d.o.o, Leut d.o.o.
- Najznačajniji privredni subjekti iz drvnog sektora: Export City d.o.o., AD Standard, Rizba d.o.o.
- Najznačajniji privredni subjekti iz građevinskog sektora : GP Gradip a.d., BeDem MD d.o.o.
- Najznačajniji privredni subjekti iz sektora trgovine na veliko i malo: Komerc Mali d.o.o., Leburić Komerc d.o.o, Eurogrand d.o.o, Cerex d.o.o.

### Prihodi od izvoza, broj poslovnih subjekata.

- U 2022. godini Prnjavor je ostvario izvoz od 395.483 miliona KM, a uvezao robe i usluga u vrijednosti od 213.346. miliona KM.
- Broj poslovnih subjekata Grada Prnjavor je 1.015, od čega 241 su privrednici, a 774 preduzetnici.

### Ostvarene investicije i mogućnosti za investiranje.

- Investicije Grada Prnjavor su ostvarene zahvaljujući domaćim investitorima.
- Ukupna vrijednost ostvarenih investicija u protekle 5 godine iznosi 40 miliona KM. Riječ je o 14 prnjavorskih preduzeća koji zapošljavaju oko 2.200 radnika sa tendencijom porasta broja zaposlenih.
- Mogućnost za investiranje koju pružio direktno Grad Prnjavor je prodaja zemljišta u industrijskoj zoni „Vijaka“ ispod tržišne cijene. Grad Prnjavor je obezbijedio svu potrebnu infrastrukturu i to vodovodnu, elektro i kanalizacionu mrežu i prilazne puteve za parcele.





# LJUDSKI RESURSI

## LOKALNO TRŽIŠTE RADA, PREMA OBRAZOVANJU I ZANIMANJU

### Brojno stanje zaposlenih i nezaposlenih radnika na području opštine Prnjavor:

- Broj zaposlenih radnika: 7.470
- Broj nezaposlenih radnika: 698 (aktivna ponuda radne snage)
- Prosječna neto plata: 1.003,00 KM

Tabela 1. AKTIVNA PONUDA RADNE SNAGE – KVALIFIKACIONA I STAROSNA STRUKTURA

Starosna struktura	UKUPNO	Žene	Kvalifikaciona struktura	UKUPNO	Žene
Od 15 - 18 godina	0	0	Bez škole	37	15
Od 18 - 20 godina	31	13	Nekvalifikovani radnici	95	42
Od 20 - 24 godina	70	48	PK-NSS radnici	9	3
Od 24 - 27 godina	64	35	Kvalifikovani radnici	253	100
Od 27 - 30 godina	55	39	Tehničari SSS	235	157
Od 30 - 35 godina	74	56	VKV specijalisti	1	0
Od 35 - 40 godina	70	45	Viša stručna sprema	10	6
Od 40 - 45 godina	77	43	VSS 180 ECTS	20	13
Od 45 - 50 godina	61	27	VSS 240ECTS,4g,5g,6g	67	51
Od 50 - 55 godina	63	30	Master 300 ECTS	4	4
Od 55 - 60 godina	95	32	Magistar stari program	0	0
Od 60 - 65 godina	71	23	VSS 360 ECTS	0	0
65 godina	0	0	Doktori nauka	0	0
<b>UKUPNO</b>	<b>731</b>	<b>391</b>	<b>UKUPNO</b>	<b>731</b>	<b>391</b>

**Tabela 2 . JU CENTAR SREDNJIH ŠKOLA „IVO ANDRIĆ“ PRNJAVOR**  
**JU Centar srednjih škola „Ivo Andrić“ Prnjavor**

Наставу у ЈУ Центар средњих школа „Иво Андрић“ Прњавор у току школске 2021/2022. године похађа укупно 634 ученика, у пет различитих образовних смјерова (укупно 23 занимања).

OBRAZOVNI PROFIL	ZANIMANJE	RAZREDI	BROJ UČENIKA
EKONOMIJA, PRAVO I TRGOVINA	Ekonomski tehničar	I, II, III i IV	115
	Bankarski tehničar	IV	22
	Poslovno-pravni tehničar	I, II, III i IV	78
	Trgovački tehničar	I	20
	Trgovac	II i III	36
MAŠINSTVO I OBRADA DRVETA	Mašinski tehničar za kompjutersko konstruisanje	I, II i IV	55
	Automehaničar	I, II i III	39
	Varilac	I, II i III	29
	Bravar	II i III	21
POLJOPRIVREDA I PRERADA HRANE	Obradivač metala rezanjem	II	6
	Poljoprivredni tehničar	I, II, III i IV	88
ŠUMARSKA OBRADA DRVETA	Prehrambeni preradivač	I, II i III	73
	Техничар за обраду дрвета	II	24
ELEKTROTEHNIKA	Столар	-	-
	Tehničar elektroenergetike	III i IV	39
	Tehničar računarstva	I	23
	Autoelektričar	I i III	27
	Električari	I i III	24
<b>UKUPNO UČENIKA I-IV RAZREDA</b>			<b>719</b>

**Tabela 3. BROJ I STRUKTURA UČENIKA PREMA OBRAZOVNOM PROFILU**  
**JU Gimnazija Prnjavor**

SMJER, OBRAZOVNI PROFIL-ZANIMANJE	I razred	II razred	III razred	IV razred	UKUPNO
OPŠTI	20	37	72	41	170
DRUŠTVENO-JEZIČKI	19	-	-	-	19
RAČUNARSKO-INFORMATIČKI	24	23	23	28	98
<b>UKUPAN BROJ UČENIKA</b>					<b>287</b>





## O PRIRODNIM RESURSIMA, SREDINI I KVALITETU ŽIVOTA

- Grad Prnjavor je sredina ugodna za rad i život. Prepoznatljiva je po multi-etičnosti, multikulturalnosti i opravdano nosi nadimak „Mala Evropa“. Veliki broj nacionalnih manjina koje žive na području opštine (Ukrajinci, Poljaci, Česi, Italijani i ostali) povezani su sa matičnim zemljama, a imaju uspostavljenu kulturnu i poslovnu saradnju.
- BRC „Banja Kulaši“ sa svojom termomineralnom vodom predstavlja pravu turističku vrijednost na području Grada Prnjavor. Udaljena 14 kilometara od centra grada, kao lječilište poznata je još iz doba Austrougarske. Na prostoru Evrope postoje samo tri izvora vode sa ovakvim karakteristikama.
- Ergela „Vučijak“ predstavlja ogranak slovenačke ergele u Lipicama i spada u red najpoznatijih ergela iz vremena bivše Jugoslavije. Danas u ergeli egzistira veći broj grla lipicanera, uz posebnost postojanja šest krvnih linija pastuva i petnaest rodova kobilica, što garantuje veliki genetski potencijal ove prestižne rase konja.
- Crkva brvnara u Palačkovcima izgrađena je 1843. godine. Ovaj svojevrsan spomenik kulturi posvećen je apostolima Petru i Pavlu, u potpunosti je sagrađen od hrastovog drveta.





- Manastir Stuplje nalazi se u selu Gornji Vijačani na granici prnjavorske i čelinačke opštine, uz rijeku Manastirku. Posvećen je Svetom arhanđelu Mihailu. Pretpostavlja se da je izgrađen u XIII vijeku, a porušen je za vrijeme turske vladavine. Temelji manastira pronađeni su 1994. godine, od kada traje obnova ovog srednjovjekovnog manastira.
- Jezero Drenova je vještačko akumulaciono jezero udaljeno desetak kilometara od grada i predstavlja jedno od najatraktivnijih mjesta za ribolov u ovom dijelu BiH. Proglašeno je posebnim ribolovnim reviom. Ovdje su ulovljeni rekordni primjeri soma teški i preko 100 kilograma.
- Planina Ljubić sa svojim najvišim vrhom (Svinjar sa 594 metra nadmorske visine) ima oblik niske i široke piramide. Iako nije visoka planina, odlikuju ga strme padine i velika raščlanjenost reljefa. Veliko bogatstvo flore i faune uslovlili su eksploataciju šume kao i razvijen lovni turizam. Kao niska i lako dostupna planina, Ljubić je veoma popularan izletovanje i planinarenje.
- Rijeka Ukrina ime je dobila po mađarskoj riječi „Ugrina“ što znači dukat jer je u svom gornjem toku bakronosna - odnosno zlatnosna rijeka. Ukrina nema klasični izvor, nego nastaje spajanjem riječice Bistrica i Lukavac, bogata je „bijelom ribom“ (bijelica, crvenperka, klen, babuška, plotica, deverika i druge), ali i tkz. „plemenitom“ vrstom ribe: šaran, som, smuđ i štuka.

U ljetnim večerima i noćima tokom avgusta mjeseca oko vodotoka se javljaju rojevi vodenih insekata, leptira koji žive u obliku larve na dnu rijeke tri godine, koji u momentu razmnožavanja odaju utisak rijeka procvjeta. Ovaj rijedak fenomen poznat kao „Ukrinski cvijet“, predstavlja veliko prirodno bogatstvo, koji je poznat još na rijekama Tisa i Hoangho (Kina). Ephemeroptere su indikatori čiste i nezagađene vode.

## USLUGE KOJE OPŠTINA PRNJAVOR PRUŽA INVESTITORIMA, PODSTICAJI

- Usluga koju Grad Prnjavor pružio investitorima je prodaja zemljišta ispod tržišne cijene uz posebne uslove, a veličinu parcela moguće je prilagoditi svim potrebama investitora.
- U poslovnoj zoni je obezbijedena infrastruktura u vidu vodovodne i elektro mreže, te osigurani putni prilazi do planiranih objekata.
- Prodaja je regulisana Pravilnikom o uslovima i načinu otuđenja nepokretnosti u svojini Grada Prnjavor, u cilju realizacije investicionog projekta od posebnog značaja za lokalni ekonomski razvoj ispod tržišne cijene ili bez naknade.

### Cijene komunalnih usluga

Voda	1,70 KM/m <sup>3</sup> + PDV 17%
Kanalizacija	0,90 KM/m <sup>3</sup> + PDV 17%
Odvoz smeća-privredni subjekti	110,57 KM + PDV 17% (veliki kontejner 5 m <sup>3</sup> ) 66,34 + PDV 17% (veliki kontejner 1,1 m <sup>3</sup> )
Odvoz smeća - zanatske radnje	0,57/m <sup>3</sup> korisne površine + PDV 17%
Odvoz smeća –trgovačke i pekarske radnje	0,85/m <sup>3</sup> korisne površine + PDV 17%
Odvoz smeća –ugostiteljske radnje i benzinske pumpe	1,13/m <sup>3</sup> korisne površine + PDV 17%
Električna energija	0,1712 KM/kWh + PDV 17%



Grad Prnjavor

**Odjeljenje za lokalni ekonomski razvoj  
i društvene djelatnosti**

**Odsjek za preduzetništvo**

Svetog Save br.10 78430 Prnjavor

tel: +387 (0) 51 660-289

fax: +387 (0) 51 663-740

E-mail: [ler@gradprnjavor.com](mailto:ler@gradprnjavor.com)