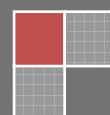


КП „Парк“ а.д. Прњавор  
Живојина Прерадовића б.б.  
78430 Прњавор

**ИЗВЕШТАЈ  
О ПОСЛОВАЊУ КП „ПАРК“ А.Д. ПРЊАВОР  
ЗА ПЕРИОД 2015. ГОДИНЕ**

*Прњавор, март 2016. године*



**САДРЖАЈ :**

<b>1. ОСНОВНИ ПОДАЦИ О ПРИВРЕДНОМ ДРУШТВУ КП „ПАРК“ АД ПРЊАВОР</b>	<b>..3</b>
<b>2. ФИЗИЧКИ ОБИМ ПОСЛОВАЊА</b>	<b>.....10</b>
<b>3. БРОЈ И СТРУКТУРА РАДНИКА</b>	<b>.....20</b>
<b>4. УКУПНИ ПРИХОДИ</b>	<b>..... 22</b>
<b>5. УКУПНИ РАСХОДИ</b>	<b>.....25</b>
<b>6. СТРУКТУРА БИЛАНСА УСПЈЕХА</b>	<b>.....29</b>
<b>7. НАБАВКА ОСНОВНИХ СРЕДСТАВА</b>	<b>.....31</b>
<b>8. ИЗЈАВА О ПРИХВАТАЊУ СТАНДАРДА КОРПОРАТИВНОГ УПРАВЉАЊА</b>	<b>...32</b>
<b>9. ЕФЕКТИ ПРЕДУЗЕТИХ МЈЕРА НА КОНСОЛИДАЦИЈИ ПОСЛОВАЊА</b>	<b>.....33</b>
<b>10. ДОГАЂАЈИ НАКОН ИСТЕКА ПОСЛОВНЕ ГОДИНЕ</b>	<b>.....34</b>
<b>11. ЗАКЉУЧАК</b>	<b>.....35</b>

## 1. ОСНОВНИ ПОДАЦИ О ПРИВРЕДНОМ ДРУШТВУ КП „ПАРК“ а.д. ПРЊАВОР

Друштво је до 01.04.1975. године, пословало у саставу ГИК Стандард, а од 01.04.1975. године, основано је и радило је под називом Комунална радна организација „ПАРК“ Прњавор. Сада послује под називом Комунално предузеће „ПАРК“ а.д. Прњавор и правни је сљедбеник Основног државног јавног комуналног предузећа „ПАРК“ Прњавор. Промјена статуса и облика својине државног капитала је извршена 2005. године, сходно одредбама о приватизацији државног капитала Републике Српске.

Дана, 15.12.2005. године извршен је упис промјене својине државног капитала у складу са Законом о приватизацији државног капитала (Сл. гл. РС 24/98) и промјена облика у складу са Законом о предузећима (Сл. гл. РС 24/98).

Предузеће послује под фирмом: **Комунално предузеће „Парк“ а.д. Прњавор.**

Скраћени назив предузећа: КП „ПАРК“ ад Прњавор.

Сједиште предузећа: Живојина Прерадовића б.б. 78430 Прњавор.

Регистрација предузећа: Код Основног суда у Бањалуци под бр: 057-0-Рег-13-002041.

Задња допуна регистрације: 16.10.2013. године, упис новог лица овлаштеног за заступање.

ЈИБ код Пореске управе РС: 4401222490005.

ПДВ број код Управе за индиректно опорезивање БиХ: 401222490005.

Матични број: 1105671.

Име и презиме директора: Ненад Крајишник

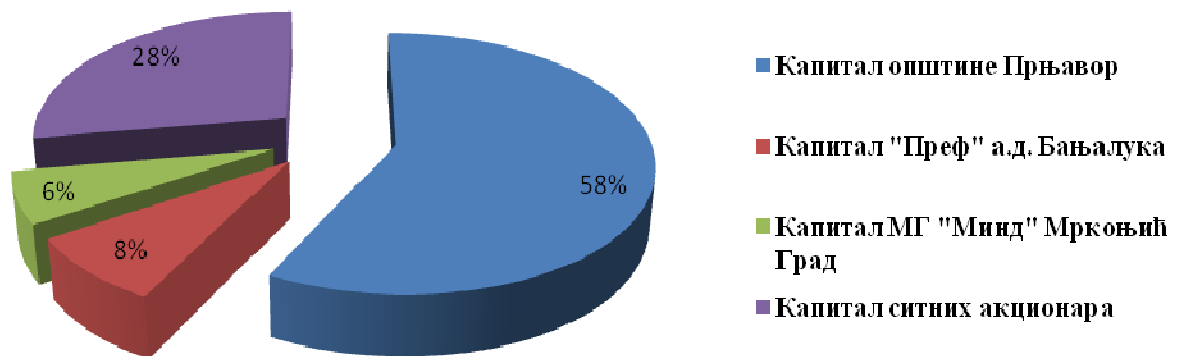
Чланови Надзорног одбора:

1. Бранислав Ђурић, предсједник
2. Перица Ђумић, члан
3. Игор Војводић, члан

Акцијски капитал привредног друштва обухвата 1163202 обичне акције, номиналне вриједности од 1 КМ, укупне вриједности основног капитала 1163202.00 КМ. Подаци о хартији: Ознака: НОВ: РКРР-Р-А, последњи датум трговања: 08.04.2011. године у 13:01 часова, просјечна цијена акције: 0,70 КМ.

Друштво је на дан 30.06.2015. године у 11:13 часова имало 256 акционара, а структура капитала је приказана је на наредном графикону.

Структура капитала КП "Парк" а.д. Прњавор



## 1.1. ДЈЕЛАТНОСТ ДРУШТВА

Дјелатност КП „ПАРК“ ад Прњавор је највећим дијелом еколошке природе. Отпад је велика опасност за садашње и будуће генерације. Законским рјешењима се штите животи, здравље и природа, који су све више угрожени савременим индустријским развојем и недовољном заштитом.

КП „ПАРК“ ад Прњавор свој рад заснива на примјени законских рјешења, научних достигнућа и промоцији савремених метода управљања отпадом. Научна истраживања комуналних дјелатности су једино дугорочно рјешење којим се постиже задовољавајући ниво заштите од штетног дјеловања свих врста одпада.

Запослени у овом привредном друштву активно раде на прикупљању информација и сазнања везаних за комуналне дјелатности. Примјена научних достигнућа у пракси преставља прави избор, којим су задовољни радници и корисници наших услуга.

КП „ПАРК“ ад Прњавор својим пословањем штити заједничка богатства за садашње и генерације које долазе. Редовно одржавање чистоће града се одвија зависно од временских прилика и промјена које доносе годишња доба.

***Чишћење јавних површина, одвоз свих врста прикупљеног отпада и одржавање чистоће се изводи континуирано током цијеле године, у свим временском условима.***

Поред редовних активности посебне активности се одвијају зависно од годишњег доба и специфичних обавеза, који добијају радници КП „ПАРК“ ад Прњавор. Појачано чишћење се изводи за вријеме активности везаних за одржавање градских свечаности и других јавних манифестација. Град се интезивно чисти прије и послије одржавања оваквих окупљања. Успјех оваквих манифестација у многоме зависи од чистоће простора, на коме се окупља велики број посјетилаца.

Према регистрацији, Друштво може да обавља следеће дјелатности:

✓ Основна дјелатност:

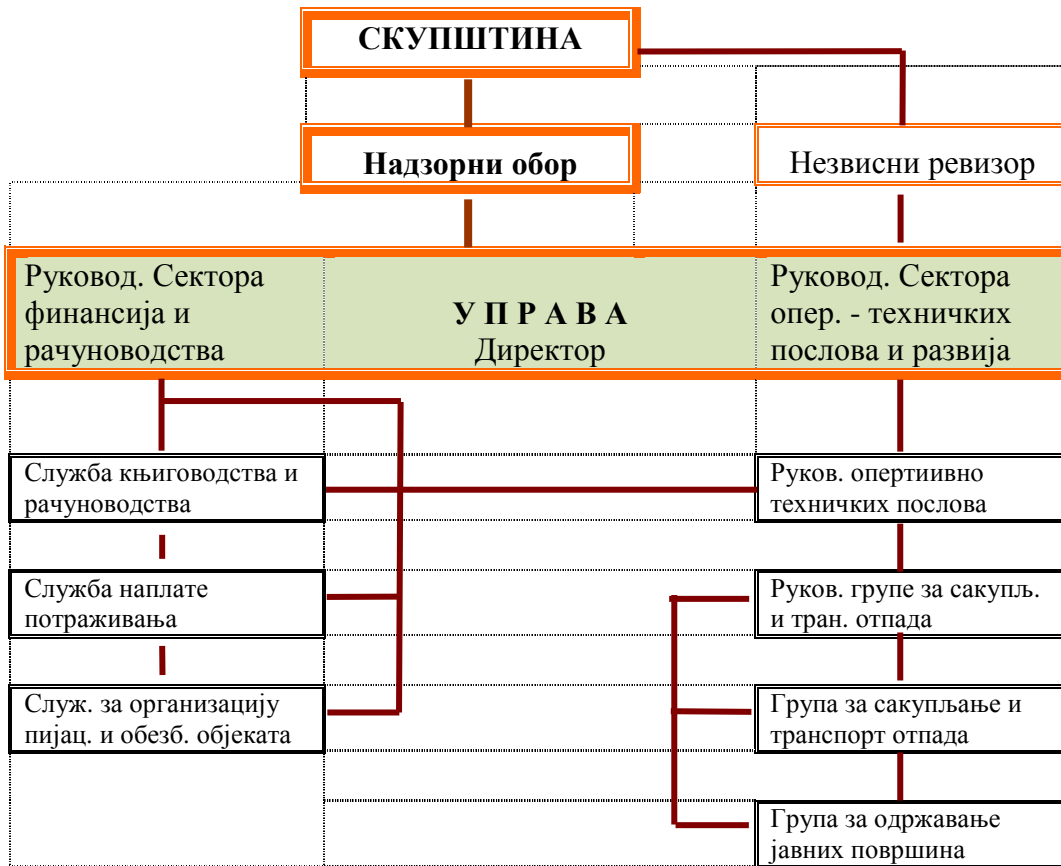
Прикупљање неопасног отпада, шифра 38.11.

✓ Остале дјелатности:

- Вађење украсног камена и камена за грађевинарство, кречњака, гипса, креде и шкрљаница, шифра 08.11;
- Дјелатности копова шљунка и пијеска; вађење глине и каолина шифра 08.12;
- Обрада и одлагање неопасног отпада, шифра 38.21;
- Рециклажа (прерада) разврстаних материјала, шифра 38.32;
- Изградња хидрограђевинских објеката, шифра 42.91;
- Изградња осталих објеката нискоградње, шифра 42.99;
- Уклањање објеката, шифра 43.11;
- Припремни радови на градилишту, шифра 43.12;
- Испитивање терена за градњу бушењем и сондирањем, шифра 43.13;
- Фасадни и штукатурни радови, шифра 43.31;
- Уградња столарије, шифра 43.20;
- Постављање подних и зидних облога, шифра 43.33;
- Фарбарски и стакларски радови, шифра 43.34;
- Подизање кровних конструкција и покривање кровова, шифра 43.91;
- Одржавање и поправка моторних возила, шифра 45.20;
- Трговина на велико машинама за рударство и грађевинарство, шифра 46.63;
- Трговина на велико металима и металним рудама, шифра 46.72;
- Трговина на мало воћем и поврћем у специјализованим продавницама, шифра 47.21;

- Остала трговина на мало прехранбеним производима у специјализованим продавницама, шифра 47.29;
  - Трговина на мало цвијећем, садницама, сјемењем, ђубривом, кућним љубимцима и храном за кућне љубимце у специјализованим продавницама, шифра 47.76;
  - Трговина на мало храном, пићем и дуванским производима на тезгама и пијацама, шифра 47.81;
  - Трговина на мало текстилом, одјећом и обућом на тезгама и пијацама, шифра 47.82;
  - Трговина на мало осталом робом на тезгама и пијацама, шифра 47.89;
  - Друмски превоз робе, шифра 49.41;
  - Изнајмљивање и пословање сопственим некретнинама или некретнинама узетим у закуп (лизинг), шифра 68.20;
  - Основно чишћење зграда, шифра 81.21;
  - Остале дјелатности чишћења, шифра 81.29;
  - Услугне дјелатности уређења и одржавања зелених површина, шифра 81.30;
  - Остале забавне и рекреативне дјелатности, шифра 93.29;
  - Погребне и припадајуће дјелатности, шифра 96.03;
- Обављање спољнотрговинског промета у оквиру регистрованих дјелатности.

1.2. ОРГАНИЗАЦИОНА ШЕМА КП „ПАРК“ а.д. ПРЊАВОР



### 1.3. ИМОВИНА ДРУШТВА

Имовину Друштва чине право својине на покретним и непокретним стварима, новчаним средствима и хартијама од вредности и друга имовинска права.

У наредним табелама приказана је имовина Друштва и то:

1. Пословни објекти,
2. Земљиште,
3. Возила и машине .

Табела 1.

<b>ПОСЛОВНИ ОБЈЕКТИ</b>			
<b>Локација:</b> Прњавор улица	<b>Назив објекта</b>	<b>К.О.</b> Прњавор к.ч. број	<b>Површина објекта ( м<sup>2</sup> )</b>
Живојина Прерадовића	<b>Управна зграда:</b>		
	1. Стара градња	670/11 670/8	<b>171</b>
	2. Нова градња		<b>165.8</b>
	Портиница		<b>28</b>
	Складиште		<b>86</b>
	Надстрешница		<b>110</b>
<b>Укупно</b>			<b>560.8</b>
Новака Пивашевића	<b>Тржница-зелена пијаца:</b>		
	Тржница призенље	760/1	<b>648</b>
	Пословне просторије	763/2	<b>54</b>
	Подрумски простор	769/3	<b>263</b>
<b>Укупно</b>			<b>965</b>
Вида Њежића	<b>Робна (бувља) пијаца:</b>		
	22 продајна простора x 12 м <sup>2</sup>	551/1	264
	Надстрешнице за продају воћа и поврћа		120
Мокри чвор	18		
<b>Укупно</b>			<b>402</b>
Боже Татаревевића	<b>Сточна пијаца:</b>		
	Пословне просторије	1778/4 1789/3 1790/1 1791/4 1795	90
	Простор за вагу		15
<b>Укупно</b>			<b>105</b>
<b>Укупна површина пословних објеката</b>			<b>2032.80</b>

Табела 2.

ЗЕМЉИШТЕ						
Локација: Прњавор улица:	ИЗГРАЂЕНО ГРАЂЕВИНСКО ЗЕМЉИШТЕ			НЕИЗГРАЂЕНО ГРАЂЕВИН. ЗЕМЉИШТЕ		
	кат. општина	кат. честица број	површина ( м <sup>2</sup> )	кат. општина	кат. честица број	површина ( м <sup>2</sup> )
Живојина Прерадовића	Прњавор	670/11	4263	Прњавор	-	-
		670/13	439			
Вида Њежића	Прњавор	551/1	91	Прњавор	551/1	18308
Новака Пивашевића	Прњавор	760	905	Прњавор	-	-
		763/1	1358			
Боже Татаревевића	Прњавор	1795	226	Прњавор	1778/4	5255
					1789/3	1684
					1790/1	295
					1791/4	99
					1795	15247
<b>УКУПНО</b>			<b>7282</b>	<b>УКУПНО</b>		<b>40888</b>

Табела 3.

РЕКАПИТУЛАЦИЈА	
Неизграђено грађевинско земљиште ( м <sup>2</sup> )	40888
Израђено грађевинско земљиште ( м <sup>2</sup> )	7282
<b>УКУПНО ( м<sup>2</sup> )</b>	<b>48170</b>

Неизграђено грађевинско земљиште је у својини општине Прњавор, са правом располагања КП „ПАРК“ а.д. Прњавор.

Напомена: катастарска честица 670/13, површине 439 м<sup>2</sup>, сувласништво на ½ дијела.  
Намијена: приступни пут до сједишта Друштва.



Табела 4.

<b>ИНВЕНТАРСКИ ВОЗНИ ПАРК</b>						
Ред. бр	Марка моторног возила	Тип возила	Намјена	Снага мотора(kw)	Година производње	Стање
1	2	3	4	5	6	7
1	Мерцедес Актрос	18-31	Теретно специјално	195	1997	отказа
2	Мерцедес	19-22	Теретно специјално	160	1992	отказа
3	Стаер	22 S 27	Теретно специјално	200	1994	отказа
4	Сканиа	ЦП 14	Теретно специјално	191	2000	радно
5	Сканиа	94-260	Теретно специјално	191	2005	радно
6	Мерцедес	308Д	Комбинована	58	1999	радно
7	МАН	Н2	Теретно-носач конт.	162	1999	радно
8	Мерцедес	19-28	Теретно кипер	158	1985	радно
9	Мерцедес	1213	Теретно	96	1988	радно
10	Ренаулт	Клио	Теретно	48	2003	радно
11	Ренаулт	Клио	Теретно	48	2004	радно
12	Ренаулт	Меган	Путничко	72	2008	Радно
13	Трактор ИМТ	539	Теретно	29	2013	Радно
14	Трктор „Пронар“	320АКМ	Теретно	27,4	2000	отказа

Табела 5.

<b>МАШИНЕ</b>	<b>комада</b>
Моторка са телескопом	1
Моторка за шишање живице	1
Тример	4

## 2. ФИЗИЧКИ ОБИМ ПОСЛОВАЊА

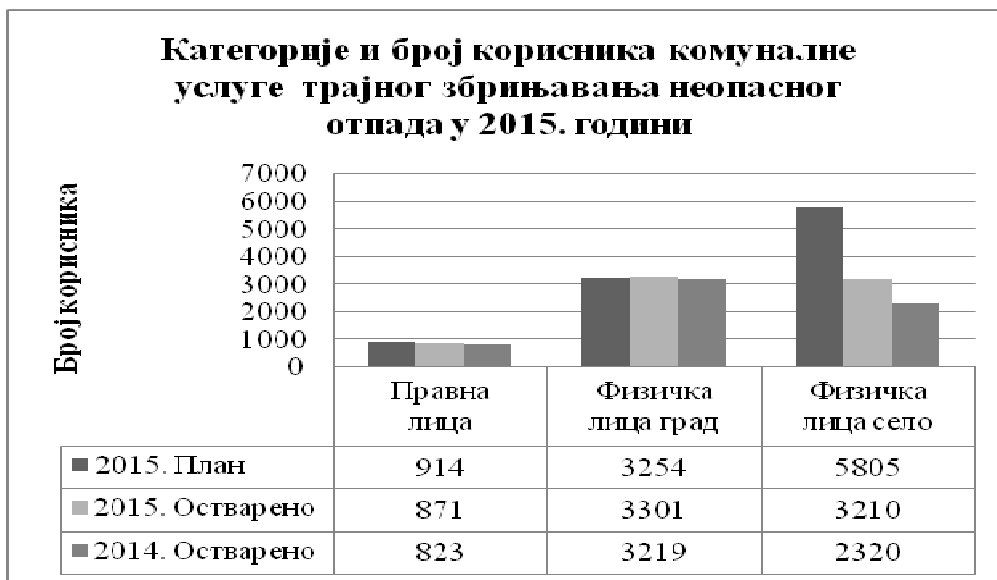
### 2.1. Физички обим пословања– Збрињавање неопасног отпада

На наредном графикону, на дан, 31.12.2015. године, приказани су корисници комуналних услуга ( правна и физичка лица) по основу услуге сакупљања, транспортовања и депоновања комуналног, индустријског и кабастог отпада, са кога је видљиво повећање броја корисника из свих категорија. Број корисника из категорије правних лица у 2015. години, већи је за 5,8 % у односу на период 2014. године, а мањи је за 4,9% у односу на планирани број у 2015. години. Разлози за овакав процентуални однос лежи у отежаним условима привређивања (значајан број одјављених правних лица у 2014. години).

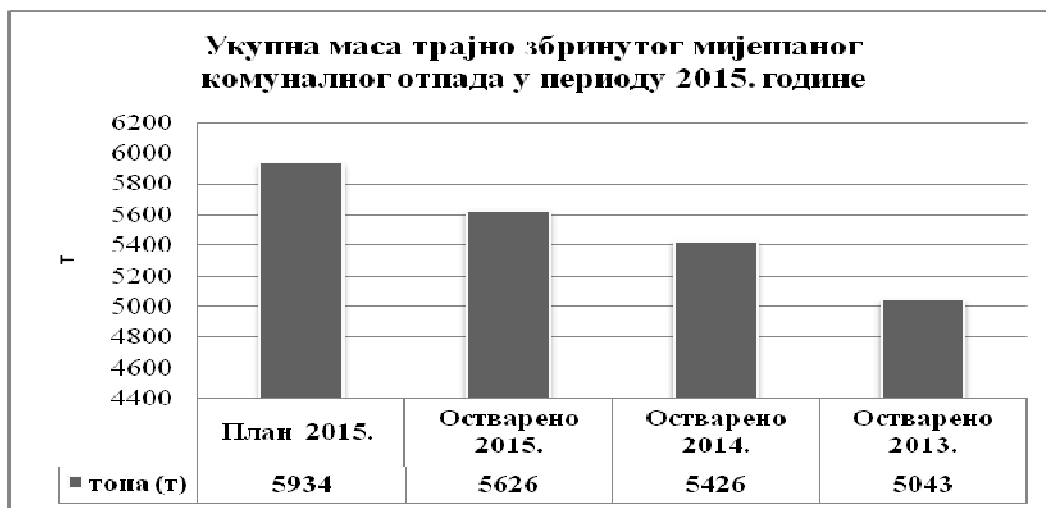
Број корисника у 2015. години, из категорије физичка лица- град, већи је за 2.48% у односу на период 2014. године, и веће је за 1,42% у односу на планирани број у 2015. години.

Надаље, број корисника у 2015. години, из категорије физичка лица- село, већи је за 27,73% у односу на период 2014. године, а мањи је за 55,29% у односу на планирани број у 2015. години. Разлог за овакав процентуални однос лежи у чињеници да није дошло до планираног ширења зоне обухвата сакупљања, транспортовања и одлагања комуналног отпада, првенствено због:

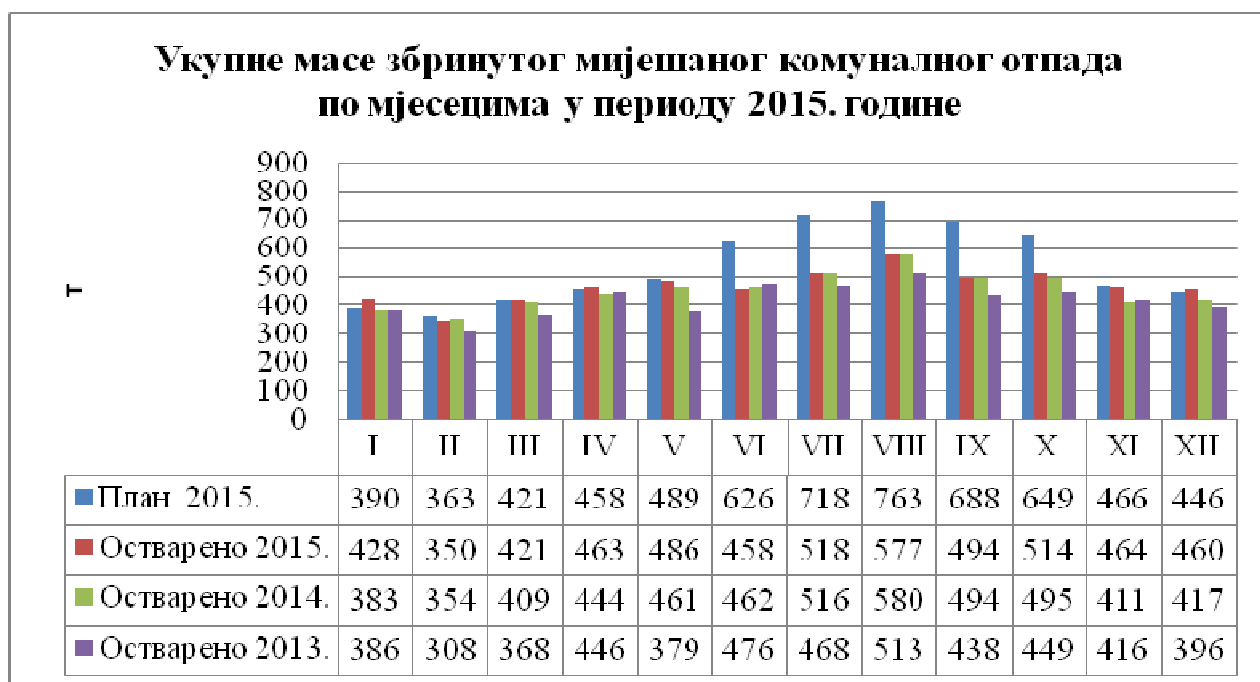
- Учесталих отказа на возилима ( погонски агрегати, склопови трансмисије,и др.) због дотрајалости истих (ангажовани транс. капацитети трећих лица) ,
- Неизвјесности наплате за извршене услуге,.. ид.



На наредном графикону приказан је планирани и остварени физички обим пословања по основу сакупљања, транспортовања и одлагања комуналног, индустријског и кабастог отпада у 2015. години. Остварене количине наведеног отпада у 2015. години, веће су за 3,7 % у односу на период 2014. године (повећан број корисника), а мање су за 5,2% у односу на планиране количине . **Просјечна дневна количина мијешаног комуналног отпада у 2015. години износи 15,41 т.**



На наредном графикону приказан је реализовани физички обим пословања по основу сакупљања и транспорта комуналног, индустријског и кабастог отпада по мјесецима у 2013, 2014. и 2015. години, као и планиране количине отпада у 2015. години.



Табела 6.

ЦЕНОВНИК КОМУНАЛНИХ УСЛУГА ЗА ПРАВНА ЛИЦА			Σ Број корисника у категорији/ Σ м <sup>2</sup>	
Категорија	Врста дјелатности	Цијена без ПДВ-а	2014	2015
			11-21	Државне институције (орган управе, МУП, школе, вртићи), општинска удружења бораца, пензионера и др.;
12-22	Радне организације, здравствене установе, поште, административно -финансијске установе, фризерски салони, сервиси кућних апарата, кројачке радње, теретане, бутици, салони забавних игара, златаре, оптичарске радње, кладионице, продавнице намјештаја, видео клубови, музички шопови, фотографске радње, хемијске чистионе и др.;	0,30 КМ/м <sup>2</sup>	274 16981	287 17211
13-23	Апотекарске установе, књижаре, дисконти пића, продавнице обуће, електро и водо материјала, кућанских апарата, играчака, боја и лакова и друге техничке робе, цвјећаре, вулканизерске и аутомеханичарске радње, превоз путника и др.;	0,36 КМ/м <sup>2</sup>	177 10740	185 10911
14-24	Занатство (лимарске, браварске, столарске, токарске, стакларске, каменорезачке и др. сличне радње), грађа и др.;	0,42 КМ/м <sup>2</sup>	46 3214	45 3127
15-25	Продавнице мјешовите робе, пекарске радње, производња колача, рибарнице и др.;	0,54 КМ/м <sup>2</sup>	85 4985	87 5048
16-26	Угоститељска дјелатност (кафићи, ресторани, мотели, роштиљнице, бургернице, сластичарне), продавнице мјешовите робе до 20м <sup>2</sup> површине, бензинске пумпе и др.	0,72 КМ/м <sup>2</sup>	117 6201	125 6391
<b>Складишта привредних субјеката- паушал (мјесечно)</b>				
	Површине до 200 м <sup>2</sup>	10,00 КМ	1	1
	Површине до 200-500 м <sup>2</sup>	20,00 КМ	9	7
	Површине до 500-1000 м <sup>2</sup>	30,00 КМ	2	5
	Површине до 1000-2000 м <sup>2</sup>	45,00 КМ	2	0
	Површине до 2000-3500 м <sup>2</sup>	60,00 КМ	1	1
	Површине до преко 3500 м <sup>2</sup>	75,00 КМ	1	1
Производна привредна друштва и школе		0,10 КМ/м <sup>2</sup>	16 18683	32 29925
Млинови-паушал (мјесечно)		20,00 КМ	3	3
Контејнер 1.1м <sup>3</sup>		42.00 КМ	17	20
Контејнер отворени 7м <sup>3</sup>		198.00 КМ	17	17
Тура -смећар		450.00 КМ	3	2
<b>Укупно по свим основама</b>			<b>823</b>	<b>871</b>

Табела 7.

ЦЈЕНОВНИК КОМУНАЛНИХ УСЛУГА			Σ Број корисника у категорији	
ФИЗИЧКА ЛИЦА		Цијена без ПДВ-а	2014	2015
ГРАДСКО ДОМАЋИНСТВО	Домаћинство-стан	0,118 КМ/м <sup>2</sup>	3200	3282
	Паушал-радници Друштва	5,00 КМ	19	19
	Одвоз биоразградивог и кабастог отпада-паушал (мјесечно/домаћинство)	2,14 КМ	3200	3282
	<b>Укупно</b>		<b>3219</b>	<b>3301</b>
СЕОСКО ДОМАЋИНСТВО	Паушал-седмични одвоз	8,50 КМ	858	975
	Паушал-одвоз св. 15. дана	5,128 КМ	934	1511
	Паушал- поврем. боравак	5,00 КМ	496	690
	Паушал-радници Друштва	3,00 КМ	32	34
	<b>Укупно</b>		<b>2320</b>	<b>3210</b>
<b>Укупно по свим основама</b>			<b>5539</b>	<b>6492</b>

## 2.2. Физички обим пословања- збринути органски отпад

У току 2015. године, збиноуто је 66.518 кг органског отпада, што је за 643% више него у периоду 2014. године, више за 565,18% у односу на План за 2015. године, односно, у току 2015. године, била је далеко већа потражња („Лебурић комерц“ Прњавор) за ову врсту услуге од планираног, као и већа дисциплина код преузимања наведеног отпада од корисника.

На наредном графикону приказан је реализовани физички обим пословања по основу збрињавања органског отпада у 2015. години, са упоредним подацима из 2014 и 2013. године.



Табела 8.

ЦЈЕНОВНИК-Органски отпад		Број корисника	
КАТЕГОРИЈА Правна лица	Цијена без ПДВ-а (КМ)	2014	2015
По килограму (кг)	0,20	4	4
Паушал	Ресторани	2	0
	Меснице	10	10
	Пиљарнице	4	6

### 2.3. Физички обим пословања – Робна (бувља) пијаца

На доле наведеном графикону и табели приказан је физички обим услуга на Робној пијаци у 2015. години, са упоредним подацима из 2014. године, из којих је видљиво да је опала потражња за одређене услуге, док је за одрђене услуге порасла у 2015. години у односу на период 2014. године.



Табела 9.

ЦЈЕНОВНИК-Робна пијаца		Број корисника	
КАТЕГОРИЈА Правна лица	Цијена без ПДВ-а (КМ)	2014	2015
Закуп земљишта (мјесечно)	5,00 КМ/м <sup>2</sup>	20/540 м <sup>2</sup>	22/637 м <sup>2</sup>
Закуп тезги-паушал (мјесечно)	115,37	2	2
	136,75	1	1
	153,85	9	7
	192,31	8	8
	269,23	2	2
Закуп клупа за воће и поврће-паушал (мјесечно)	150,00	5	2
Дневна плацарина –закуп тезги	2,56	5935	6629

**2.4. Физички обим пословања – Зелена пијаца (градска тржница)**

Табела 9.

ЦЈЕНОВНИК-Зелена пијаца		Број корисника	
КАТЕГОРИЈА	Цијена без ПДВ-а (КМ)	2014	2015
Закуп тезги – паушал (мјесечно)	90,00	1	0
	112,50	4	4
	125,00	2	2
	125,83	0	0
Плацарина –закуп клупа	3,42	2044	1741
Плацарина за пољопривредне произвођаче	0,85	1062	1258
Плацарина- за млијечне производе	1,71	311	287

**2.5. Физички обим пословања – Сточна пијаца**

Табела 11.

ЦЈЕНОВНИК-Сточна пијаца		Број корисника	
КАТЕГОРИЈА	Цијена без ПДВ-а (КМ)	2014	2015
Закуп земљишта (година)	25,00 КМ/м <sup>2</sup>	12/84 м <sup>2</sup>	16/ 118
Плацарина –закупљени земљ.простор	0,43 КМ/м <sup>2</sup>	527	698
Плацарина за пољ.произвођаче – немају закуп простор	0,85	2651	2510
Улаз-путн возила	0,85	5203	5131
Улаз-трактор без робе, пут возило са приколицим без робе	4,27	13	74
Улаз-трактор са робом, пут возило са приколицом и робом	6,84	1014	984
Улаз-комбиновано возило са робом	8,55	455	509
Улаз-теретно возило са робом до 3,5 т	10,26	319	333
Улаз-теретно возило са робом више од 3,5 т	17,10	7	9
Вагарина-до 100 кг	2,56	108	66
Вагарина-више од 100 кг	4,27	45	49

## 2.6. Физички обим пословања – Вашар

Табела 12.

ЦЈЕНОВНИК-Вашар			Σ Број корисника у категорији/ Σ м <sup>2</sup>	
Р.б.	КАТЕГОРИЈА (закуп земљишта)	Цијена без ПДВ-а (КМ)	2014	2015
1	Забавне радње	10,00 КМ/м <sup>2</sup>	9/3435	10/3573
2	Роштиљнице	6,00 КМ/м <sup>2</sup>	5/119	9/184
3	Кафане – точионице	6,00 КМ/м <sup>2</sup>	5/152	4/138
4	Робари, бижутерија и др.	12,00 КМ/м <sup>2</sup>	40/324	29/219
		Укупно	59/4030	81/4114

## 2.7. Физички обим пословања – Градско гробље



Табела 10.

ЦЈЕНОВНИК			Број корисника	
Р.б.	КАТЕГОРИЈА	Цијена без ПДВ-а	2014	2015
1	Резерваије гроб мјес.-продуж	300,00 КМ	36	13
2	Ископ раке	150,00 КМ	41	22
3	Резерваије гробног мјеста	300,00 КМ	31	24
4	Гробно мјесто	300,00 КМ	20	28
3	Одржавање гробља	15,00 КМ	379	386



**2.8. Физички обим пословања – Чишћење улица и кошење зелених површина**

Табела 13.

Р.б.	Опис услуга	Количина ( м <sup>2</sup> )
<b>Чишћење улица и зелених површина са одвозом прикупљеног отпада</b>		
1	Чишћење дијела улица прве зоне:16711 х м <sup>2</sup> х 22 радна дана х 12 мјесеци	4.411.704
2	Чишћење дијела зелених површина: 8148 м <sup>2</sup> х22 радна дана х 12 мјесеци	2.151.072
3	Чишћење осталих улица прве зоне :65000 м <sup>2</sup> х 8 чишћења мјесечно х 12 мјесеци	6.096.000
4	Чишћење улица друге зоне: 71.497 м <sup>2</sup> х 4 чишћења мјесечно х 12 мјесеци	3.431.856
5	Чишћење улица треће зоне: 26942 м <sup>2</sup> х 4 чишћења мјесечно х 12 мјесеци	1.293.216
6	Остале зелене површине са СРЦ "Борик": 147006 м <sup>2</sup> х 4 чишћења х 12 мјесеци	705.888
7	Чишћење ужег дијела града у дане викенда: 18.478 м <sup>2</sup> х 8 чишћења мјесечно х 12 мјесеци	1.774.752
<b>Укупно чишћење годишње</b>		<b>19.864.488</b>
<b>Кошење зелених површина са одвозом прикупљене траве</b>		
1	Кошење зелених површина: 17.854 м <sup>2</sup> х 5 кошења годишње	89.270
2	Кошење траве око улица и тротоара:21.565 м <sup>2</sup>	21.565
<b>Укупно кошење годишње</b>		<b>261790</b>
<b>Шишање живих ограда са одвозом прикупљеног отпада</b>		
1	Шишање живих ограда: 819 м <sup>2</sup> х 4 шишање годишње	3.276

Корисник горе наведених услуга је општина Прњавор . Обављање предметних услуга, дефинисано је Оквирним споразумом за период 2015-2017.године. У току 2015. године, планирани износ буџетских средстава за ове намјене је 151.811,83 КМ.Од наведеног износа реализовано је 149.997,00 КМ без ПДВ-а.

## 2.8. Физички обим пословања – Транспортни рад моторних возила и машина

Табела 14.

ИНВЕНТАРСКИ ВОЗНИ ПАРК													
Р б	Марка возила	Тип возила	Намјена	Год. прои з	Пређени пут (км)		Утрошак Д2 (л)		л/100 км		Индекс 11/10	Старост возила година	
					2014	2015	2014	2015	2014	2015			
1	2	3	4	5	6	7	8	9	10	11	12	14	
1	Мерцедес Актрос	18-31	Теретно специјално	1997	36871	28710	18174	14583	49,30	50,64	103	18	
2	Мерцедес	19-22	Теретно специјално	1992	30140	20949	13013	8566	43,17	40,10	93	23	
3	Стаер	22 S 27	Теретно специјално	1994	15298	0	7640	0	49,94	0	-	21	
4	Сканиа	ЦП 14	Теретно специјално	2000	0	13111	0	4964	0	37,86	-	15	
5	Сканиа	94-260	Теретно специјално	2005	0	18716	0	7833	0	41,85	-	11	
6	Мерцедес	308Д	Комбиновано	1999	29138	31385	4225	4536	14,50	14,50	100	16	
7	МАН	Н2	Носач контејнера	1999	4520	4583	2388	2207	52,83	48,15	91	16	
8	Мерцедес	19-28	Теретно- кипер	1985		11836	0	4496	0	37,90	-	21	
9	Мерцедес	12-13	Теретно сандучар	1988	0	1602	0	367	0	22,90	-	27	
10	Ренаулт 982М645	Клио	Теретно	2003	15661	14288	820	864	5,23	6,00	115	12	
11	Ренаулт 579Ј324	Клио	Теретно	2004	13656	15392	995	925	7,30	6,00	82	11	
12	Ренаулт	Меган	путничко	2008	11071	7236	694,77	398	6,30	5,50	87	7	
УКУПНО					159877	167808	49390,77	49739					
13	Трактор „Пронар” 320 АКМ			2000	Часова рада (h)		1834	0	л/х		0	0	15 Напомена: од половине 2014. у стању отказа
					Неисправан мјерач								
14	Трактор „ИМТ 539”			2013	0	501	0	885	0	1,80		2	
УКУПНО (л)							51224,77	50624	Просјечна старост свих моторних возила је 16. година				
							2014	2015					

Напомена: Моторна возила под редним бројем 3. и 13. нису била у функцији у периоду 2015. године, из разлога потпуног отказа.

На наредној табели, презентован је укупан количински утрошак погонског горива (л) и укупни пређени пут свих моторних возила у периоду 2015. године, са упоредним подацима у периоду 2014. и 2013. године. Евидентно је, за 1,17% мањи количински утрошак погонског горива и за 5% дужи укупни пређени пут (км) у 2015. години, у односу на период 2014. године, и ако је у току 2015. године, збринато 200 тона мијешаног комуналног отпада, више него у току 2014. године. Презентовани резултати су директна последица предузетих мјера за даљу консолидацију пословања из Плана пословања Друштва за период 2015. године.

Табела 15.

Моторна возила – утрошак горива и пређени пут							
Укупно утрошено погонско гориво ( л )			Индекс 1/2	Укупни пређени пут ( км )			Индекс 5/6
1	2	3	4	5	6	7	8
2015	2014	2013		2015	2014	2013	
<b>50624,00</b>	51224,77	57343,60	98,83	<b>167808</b>	159877	172476	105

- ✓ **Остварени транспортни рад** по основу прикупљања мијешаног комуналног отпада у 2015. години:

$$U = \sum Q \times \sum L = 5626 \times 160572 = 903.370.072 \text{ [ tkm]}$$

гдје је:

U- Укупни транспортни рад,

$\sum Q$  - укупна маса транспортованог мијешаног комуналног отпада,

$\sum L$  - укупни пређени пут свих теретних моторних возила ангажованих на трајном збрињавању мијешаног комуналног отпада.

- ✓ **Оцјена стања возног парка- Коefицијент техничке исправности ( $\alpha$ )**

Коefицијент техничке исправности возила утврђује, који дио од укупно расположивог времена у данима су возила технички исправна – способна за експлоатацију. За јединицу возног парка то је однос броја способних према броју инвентарских дана.

Табела 16.

Намјена мот.возила	Просјечна старост моторног возила	Коefицијент техничке исправности ( $\alpha$ )	Оцјена
		<b>2015</b>	
Теретна	<b>17</b>	<b>0,28</b>	учесталост отказа, (временски губици)

Коefицијент техничке исправности  $\alpha_i = 1$  ( максимална вриједност)

t

t

### 3. БРОЈ И СТРУКТУРА РАДНИКА

КП „ПАРК“ад Прњавор располаже са свим потребним људским ресурсима за успјешно обављање регистроване дјелатности.

Трошкови зарада, накнада зарада и остали лични расходи представљају појединачно најзначајнији трошак у пословању КП „ПАРК“ад Прњавор, који у укупним расходима Друштва учествује са 45.57 %.

На дан, 31.12.2015 .године, ангажовано је укупно 69 радника. Од наведеног броја запослених, 66. радника имају уговорени радни однос на неодређено вријеме.

У наредној табели приказан је број запослених радника према квалификационој структури а на основу систематизације радних мјеста на дан, 31.12.2015. године.

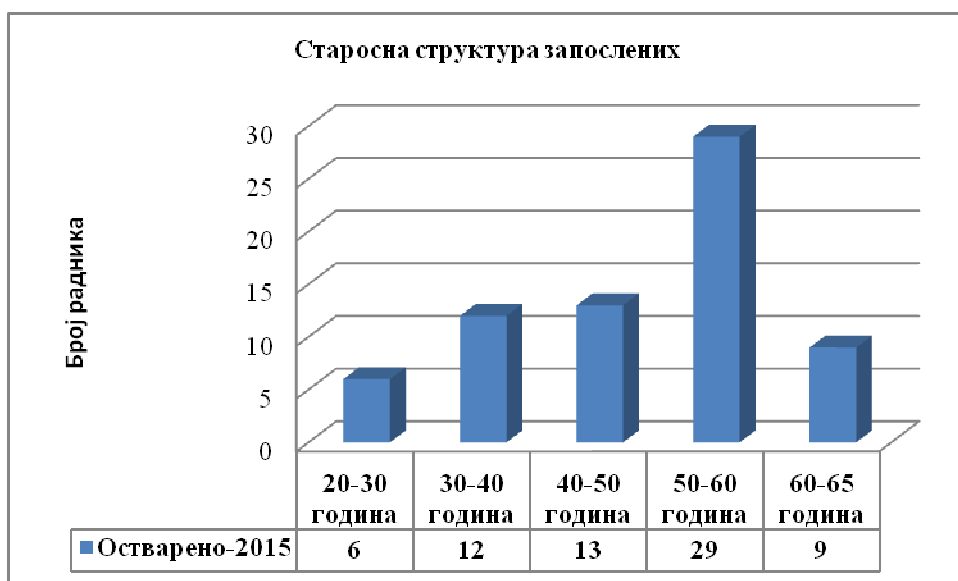
Табела 17.

Редни број	Квалификација	Остварени број радника у 2013	Остварени број радника у 2014	Остварени број радника у 2015	Индекс 5/4
1	2	3	4	5	6
1	ВСС	3	5	5	100
2	ВС	2	3	3	100
3	ВКВ	3	3	3	100
4	ССС	12	12	14	117
5	КВ	20	19	21	105
6	ПК	1	1	1	100
7	НК	27	26	22	85
УКУПНО		68	69	69	100

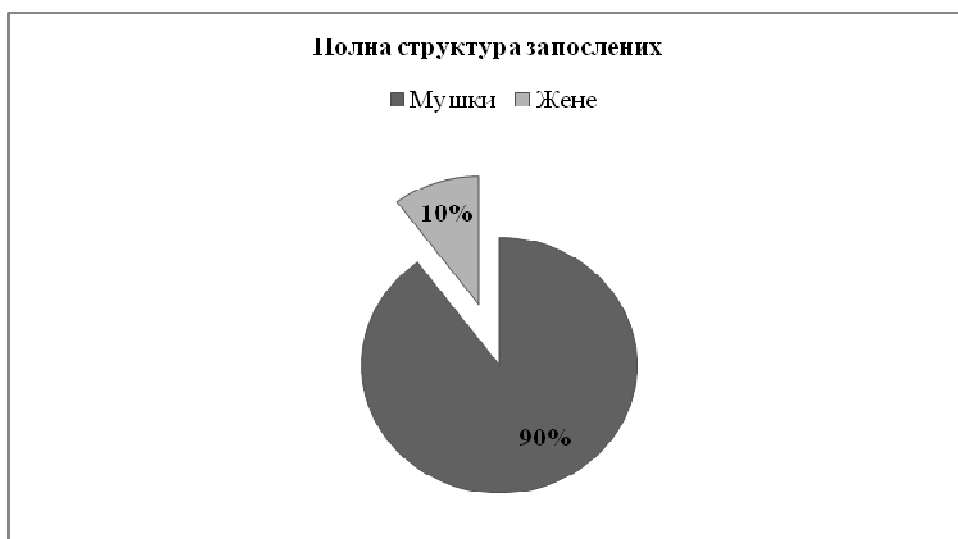
На наредном графикону дата је образовна структура радника на дан 31.12.2015 .године.



На наредном графикону приказана је старосна структура радника на дан,31.12.2015 .године.



На наредном графикону је приказана полна структура радника на дан, 31.12.2015 .године.



#### 4. УКУПНИ ПРИХОДИ

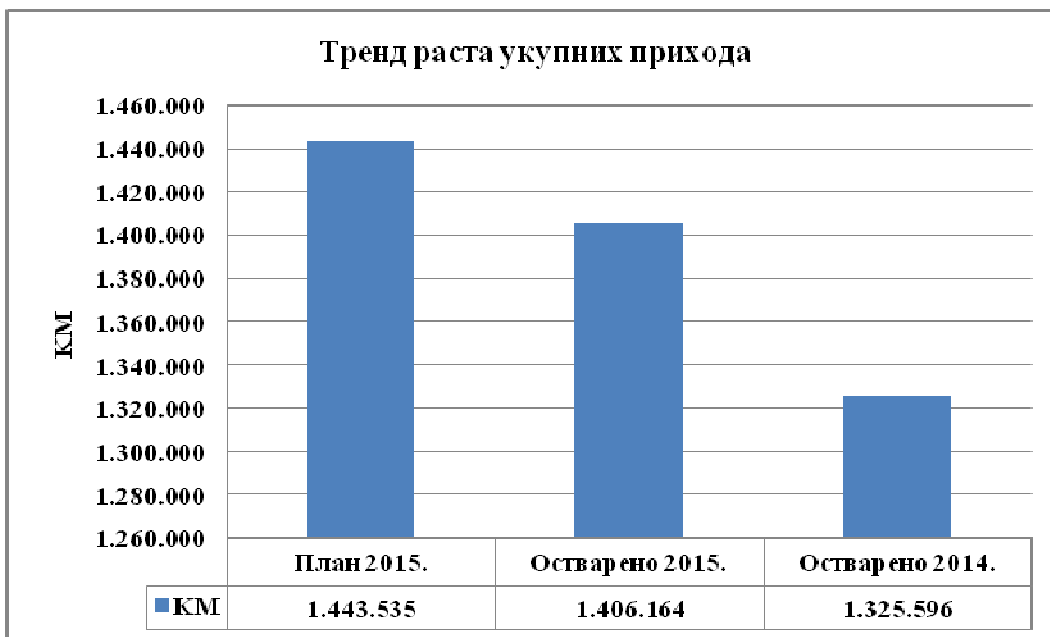
Пословни приходи се остварују:

- сакупљањем, транспортовањем и трајним збрињавањем мијешаног комуналног отпада,
- резервисањем гробних мјеста и укопима,
- одржавањем и управљањем пијацама,
- уређењем и одржавањем градских улица и зелених површина,
- обављањем и других комуналних услуга, по захтјевима корисника

Остварени укупани приход у 2015. години, износи 1.406.146 .00 КМ, што је мање за 2,6 % у односу на планирани приход за исти период, првенствено из разлога наведених у ранијим поглављима (немогућности ширења зоне обухвата сакупљања комуналног отпада на сеоска подручја).

Остварени укупани приход у 2015. години већи је за 1,03% у односу на остварени укупан приход у 2014. години. Наведено повећање прихода, производ је ефеката предузетих мјера на консолидацији пословања Друштва (повећање броја корисника).

На наредном графикону презентоване су врсте прихода у 2014. и 2015. години, као и План прихода за 2015. годину.



У табели 18. дата је структура прихода у период 2015. године, са упоредним показатељима из периода 2014. године, и то;

Табела 18.

Р б .	Врста прихода	Остварено 2014.		Остварено 2015.		План за 2015.		Индекс 5/3
		Износ	% учеш у ук. приход	Износ	% учеш у ук. приход	Износ	% учеш у ук. приход	
1	2	3	4	5	6	5	6	7
1	Прих. од прод. услуга (смеће.)	891.538	67,26	1.019.126	72,48	987.058	68,4	114,31
2	Одржав. и чишћење улица	152.358	11,49	149.997	10,67	132.318	9,17	95,48
3	Гробља	44.090	3,33	34.460	2,45	45.000	3,11	78,16
4	Сточна пијаца - вашар	58.156	4,39	54.048	3,84	58.156	4	92,94
5	Бувљак	106.938	8,07	99.183	7,05	105.000	7,27	92,75
6	Тржница	26.699	2,01	26.241	1,87	27.000	1,68	98,28
7	Приходи од активирања или потрошње учинака	11.888	0,9	1.995	0,15	40.000	2,7	16,78
8	Приходи од продаје материј.	8.904	0,67	7.167	0,51	24.000	1,66	80,49
9	Прих. по основу напл. потраж. купаца за које је извршен инд. отпис	8.009	0,6	5.802	0,41	5.000	0,35	72,44
10	Приходи од камата	1	-	-	-	1	-	-
11	Остали ванредни приходи:	13.919	1,05	8.127	0,58	3.000	0,21	58,39
12	Прих. наплат. од реф. боловања	3.096	0,23	-	-	17000	1,18	-
	<b>УКУПНО</b>	<b>1.325.596</b>	<b>100</b>	<b>1.406.146</b>	<b>100</b>	<b>1.443.534</b>	<b>100</b>	106

На наредном графикону презентоване су врсте прихода у 2014. и 2015. години, као и План за 2015. годину.



- ❖ У 2015.години, укупан приход од сакупљања, транспорта и трајног збрињавања комуналног, индустријског и кабастог отпада износи 1.019.126.00 КМ и учествује са 72,48% у укупним приходима, и већи је за **14,31 %** у односу на 2014. годину, што је директна последица ефеката предузетих мјера на консолидацији пословања (ревизија корисника, накнада за биоразградиви и кабастог отпад, нови корисници)

Табела 19.

Приход од продаје услуга (смеће)				
Редни број	Категорија корисника	Остварено у 2014.	Остварено у 2015.	Индекс
1	2	3	4	5
1	<b>Правна лица</b>	330.614,96	380.884,93	115,20
2	<b>Физичка лица</b>	560.923,04	638.241,07	113,78
Укупно		891.538,00	1.019.126,00	114,30

- ❖ У 2015.години, приход по основу одржавања и чишћење улица износи 149.997.00 КМ и учествује са 10,67% у укупним приходима у посматраној години и мањи је за 4,52% у односу на остварени укупан приход на истом конту у 2014.години, првенствено из разлога мањег обима уговорених послова (корисник, општина Прњавор).
- ❖ У 2015.години, приход по основу продаје и резервација гробних мјеста износи 34.460.00 КМ и учествује са 2,45% у укупним приходима у посматраној години и мањи је за 21,84% у односу на остварени укупан приход на истом конту у 2014.години.
- ❖ У 2015.години, приход по основу услуга на Сточној пијаци износи 54.048,00 КМ и учествује са 3,84% у укупним приходима у посматраној години, и мањи је за 7,06 % у односу на остварени укупан приход на истом конту у 2014.години.  
На простору Сточне пијаце, у току сваке године, у мјесецу августу организује се културно-забавна манифестација . На доле наведеној табели приказани су финансијски ефекти у 2014. и 2015. години. Евидентан је пад прихода у 2015. години, за 14,00% у односу на 2014. годину, због мање потражње за услугама у вријеме Вашара.

Табела 20.

Приход по основу организације манифестације-вашар		
Остварено у 2014.	Остварено у 2015.	Индекс
1	2	3
34.154,69	29.280,00	86,00

- ❖ У 2015.години, приход по основу услуга на Робној пијаци-бубљак, износи 99.183.00 КМ и учествује са 7,05% у укупним приходима у посматраној години и мањи је за 7,25% у односу на остварени укупан приход на истом конту у 2014.години, због мање потражње за услугама на Робној пијаци.
- ❖ У 2015.години, приход по основу услуга на Зеленој пијаци-тржница, износи 26.241,00 КМ и учествује са 1,87% у укупним приходима у посматраној години, и мањи је за 1,72% у односу на остварени укупан приход на истом конту у 2014.години, због мање потражње за услугама на Зеленој пијаци.
- ❖ У 2015.години, приходи од активирања или потрошње учинака, износе 1.995.00 КМ и учествује са 0,15% у укупним приходима у посматраној години и мањи је за 83,22% у односу на остварени укупан приход на истом конту у 2014.години, из разлога што је на тај пад прихода немогуће утицати због саме њихове природе.



- ❖ У 2015.години приходи по основу наплаћених потр. купаца за који је извршен индиректни отпис износе 5.802.00 КМ и учествује са 0,41 % у укупним приходима у посматраној години и мањи је за 27,56% у односу на остварени укупан приход на истом конту у 2014.години, због мање вриједности наплаћених потраживања путем суда, из ранијег периода.
- ❖ У 2015.години приходи по основу осталих ванр. прихода, износе 8.127.00 КМ и учествује са 0,58 % у укупним приходима у посматраној години и мањи су 41,46% у односу на остварени укупан приход на истом конту у 2014.години, због мањег попушта (каса сконто) на цијену купљене робе што га добављачи одобравају за редовно измиривање обавеза.

## 5. УКУПНИ РАСХОДИ

Пословне расходе чине: трошкови материјала за израду, трошкови осталог материјала, трошкови горива и енергије, трошкови бруто зарада и накнада зарада, трошкови производних услуга, трошкови амортизације и резервисања, нематеријални трошкови, порези и доприноси независни од резултата.

Остварени расходи у периоду 2015.године, износе 1.978.128,00 КМ, већи су за 38,03% од пројектованих расхода за период 2015. године, и већи су за 36,51 % у односу на остварене укупне расходе у периоду 2014. године.

Укупни расходи у 2015. години, приказани су у наредној табели 21. упоредно са оствареним расходима у 2014.години, и планираним расхода за 2015. годину.

Табела 21.

Рб	Врста расхода	2014. година		2015. година		План 2015.	Индекс	
		Износ	% учештук трошк	Износ	% учештук трошк	Износ	5/7	5/3
1	2	3	4	5	6	7	8	9
1	Трошкови материја. за израду	28.398	1,96	15.130	0,77	30.000	50,43	53,28
2	Трошк. осталог матер/режијск.	25.376	1,75	29.562	1,49	27.835	106,20	116,5
3	Трошкови горива и мазива	110.798	7,65	88.882	4,49	128.000	69,43	80,22
4	Трошкови електричне енергије	9.888	0,68	12.388	0,63	11.000	112,62	125,28
5	Трошкови бруто зарада	823.041	56,8	901.398	45,57	733.041	123,00	109,52
6	Остали лични расходи	31.165	2,15	32.268	1,63	78.289	41,20	103,54
7	Накнада чл. Надзорног одбора	20.895	1,44	20.895	1,06	20.895	100	100,00
8	Уговори о дјелу	5.767	0,4	9.720	0,49	5.767	168,54	168,55
9	Трошкови транспортних услуга	15.384	1,06	9.152	0,46	21.000	43,58	59,49
10	Трошкови услуга одржавања	27.058	1,86	11.187	0,57	15.000	74,58	41,34
11	Трошк. рекламе и пропаганде	2.827	0,2	4.535	0,23	2.900	156,38	160,42
12	Трошкови осталих услуга	10.989	0,76	35.273	1,78	8.500	414,97	320,98
13	Трошкови амортизације	49.143	3,39	51.354	2,6	50.561	101,56	104,50
14	Трошк непр. услуга ЈП «Депот»	151.929	10,48	158.170	8,00	160.000	98,85	104,11
15	Трошк. остале неп. услуге	10.015	0,69	10.933	0,55	11.500	95,07	109,17
16	Трошкови репрезентације	2.054	0,14	2.857	0,14	1.000	285,70	139,09
17	Трошкови премије осигурања	4.495	0,31	6.170	0,30	4.495	132,30	137,26
18	Трошкови платног промета	5.325	0,37	8.897	0,45	5.350	166,30	167,08
19	Трошкови пореза и доприноса	18.390	1,27	15.602	0,79	15.000	104,00	84,84
20	Остали нематеријални трошк.	10.010	0,69	11.189	0,57	10.500	106,60	111,78
21	Расходи камата	25.321	1,75	38.297	1,94	33.173	115,45	151,25
22	Отписи обртних средстава	51.822	3,58	496.496	25,10	50.000	992,10	958,08
23	Остали неп. расходи	9.009	0,62	7.772	0,39	9.300	83,57	86,27
УКУПНО		1.449.099	100	1.978.128	100	1.433.106	138,03	136,51

- ❖ Трошкови материјала за израду износе 15.130,00 КМ и у 2015.години, учествују са 0,77 % у укупним трошковима, мањи су од пројектованих расхода за 49,57%, и мањи су за 46,72% у односу на 2014. годину.
- ❖ Трошкови осталог (режијског) материјала износе 29.562,00 КМ и у 2015.години, учествују са 1,49 % у укупним трошковима, већи су од пројектованих расхода за 6,2%, а већи су за 26,7% у односу на 2014. годину, због виших набавних вриједности роба

Структура ових трошкова је сљедећа:

Табела 22.

Опис	2014	2015
Утроше.ауто-гуме	5.604	10.929
Утроше.ХТЗ опрема	5.428	6.233
Утроше.сит.алат.инв.	4.166	912
Остали трошкови	5.701	5.732
Утрошен канцел.матер.	4.477	5.756

- ❖ Трошкови горива и мазива у 2015. години износе 88.882,00 КМ и учествују са 4,49 % у укупним трошковима, мањи су за 30,57% у односу на пројектоване трошкове за 2015.годину, а мањи су за 19,78% у односу на 2014. годину, због нижих набавних вриједности погонског горива, као и сталне контроле потрошње горива и мазива као и пређеног пута.
- ❖ Трошкови електричне енергије у 2015. години износе 12.388,00 КМ и учествују са 0,63 % у укупним трошковима и већи су за 12,62% у односу на пројектоване трошкове за 2015.годину, и већи су за 25,28% у односу на 2014. годину, због повећане запремине загријавања радног простора.
- ❖ Трошкови бруто зарада у 2015.години, износе 901.398.00 КМ и учествују са 45,57% у укупним трошковима, већи су за 23% у односу на пројектоване трошкове за 2015. годину, и већи су за 9,52% у односу на 2014.годину, због кадровског јачања Друштва у периоду 2014. године.
- ❖ Трошкови бруто осталих личних расхода у 2015. години, износе 32.268.00 КМ и учествују са 1,63% у укупним трошковима, мањи су за 58,8% у односу на пројектоване трошкове за 2015.годину, и већи су за 3,54% у односу на 2014.годину, због рационализације трошкова пословања.

Структура ових трошкова је сљедећа:

Табела 23.

Опис	2014	2015
Отпремнина за одлазак у пензију	1.110	3.330
Помоћ по одлукама	0	200
Јубиларне награде	0	0
Трошкови дневница на служб.путовању	0	0
Трошкови смјеш.на служб.путовању	0	0
Остали трошкови службеног пут.	0	0

Накнаде трошк.превоз.на радно мјесто	21.530	20.115
Остале накнаде трош.запо.регрес,зим.	0	0
Накнада за 8.Март и новогодишњи пакетићи	974	1.785
Трошкови технолошког вишка	0	0
Трошкови неоп. дио	6.700	5721
Трошкови осталих бруто зарада	1.000	1117
<b>УКУПНО</b>	<b>31.165</b>	<b>32.268.00</b>

- ❖ Трошкови бруто накнада чланова Надзорног одбора у 2015.години, износе 20.859.00 КМ и учествују са 1,44 % у укупним трошковима, подударни су пројектованим трошковима за 2015. годину.
- ❖ Трошкови по основу уговора о дјелу у 2015. години, износе 9.720.00 КМ и учествују са 0,49% укупним трошковима, и већи су за 68,54% у односу на пројектоване трошкове за 2015.годину, а већи су за 68,55 % у односу на 2014.годину, због реалних потреба (надоградња софтвера, одржавање електоинсталација) у пословању Друштва.
- ❖ Трошкови транспортних услуга у 2015. години, износе 9.152.00 КМ и учествују са 0,46 % у укупним трошковима, и мањи су за 56,42% у односу на пројектоване трошкове за 2015.годину, а мањи су за 40,51 % у односу на 2014.годину.
- ❖ Трошкови услуга одржавања у 2015. години износе 11.187.00 КМ и учествују у укупним трошковима 0,57%, и мањи су за 25,42% у односу на пројектоване трошкове за 2015.годину, а мањи су за 58,66% у односу на 2014.годину . Односе се на спољне услуге текућег одржавања транспортних средстава услед учесталих отказа на истим због дугогодишње експлоатације.
- ❖ Трошкови рекламе и пропаганде у 2015. години, износе 4.535,00 КМ и учествују са 0,23 % укупним трошковима. и већи су за 56,38% у односу на пројектоване трошкове за 2015.годину, а већи су за 60,42 % у односу на 2014.годину.
- ❖ Трошкови осталих услуга у 2015. години, износе 35.273 ,00 КМ и учествују са 1,78% у укупним трошковима, већи су за 314,97% у односу на пројектоване трошкове за 2015.годину, и већи су за 220,98% у односу на 2014.годину, због виших цијена услуга (комуналне услуге, регистрација возила, вулканизерске услуге) у односу на 2014. годину, као због потребе за услугама транспорта трећих лица („Чистића“ а.д. Бањалука) за превоз мијешаног комуналног отпада у 2015. години.
- ❖ Трошкови амортизације у 2015. години, износе 51.354.00 КМ и учествују са 2,6% у укупним трошковима, већи су за 1,56% у односу на пројектоване трошкове за 2015.годину, и већи су за 4,5% у односу на 2014.годину, због набавке нових основних средстава.
- ❖ Трошкови непроизводних услуга (одлагање комуналног отпада- ЈП „Депот“ ) у 2015. години, износе 158.170.00 КМ и учествују са 8% у укупним трошковима, мањи су за 1,15% у односу на пројектоване трошкове за 2015.годину, а већи су за 4,11% у односу на 2014.годину, због повећања броја корисника а самим тим и већих количина одложеног отпада на прописани начин.

- ❖ Трошкови осталих непроизводних услуга у 2015. години, износе 10.933.00 КМ и учествују са 0,55% у укупним трошковима, мањи су за 4,93 у односу на пројектоване трошкове за 2015.годину, а већи су за 9,17% у односу на 2014.годину.
- ❖ Трошкови репрзентације у 2015. години, износе 2.857.00 КМ и учествују са 0,14% у укупним трошковима, већи су за 185,7% у односу на пројектоване трошкове за 2015.годину, и већи су за 39,09% у односу на 2014.годину .
- ❖ Трошкови премије и осигурања у 2015. години, износе 6.170.00 КМ и учествују са 0,30% у укупним трошковима, већи су за 32,30% у односу на пројектоване трошкове за 2015.годину, и већи су за 37,26% у односу на 2014. годину.
- ❖ Трошкови платног промета у 2015. години, износе 8.897.00 КМ и учествују са 0,45% у укупним трошковима, већи су за 66,30% у односу на пројектоване трошкове за 2015.годину, и већи су за 67,08% у односу на 2014.годину, због већег обима платног промета.
- ❖ Трошкови пореза и доприноса у 2015. години, износе 15.602.00 КМ и учествују са 0,79% у укупним трошковима, већи су за 4% у односу на пројектоване трошкове за 2015.годину, и мањи су за 15,16% у односу на 2014.годину, због законом прописаних мјера (Фонд солидарности, порез на непокретности).
- ❖ Остали нематеријални трошкови у 2015. години, износе 11.189.00 КМ и учествују са 0,57% у укупним трошковима, већи су за 6,6% у односу на пројектоване трошкове за 2015.годину, и већи су за 11,78% у односу на 2014.годину.
- ❖ Расходи камата у 2015. години, износе 38.297.00 КМ и учествују са 1,94% у укупним трошковима, већи су за 15,45% у односу на пројектоване трошкове за 2015.годину, и већи су за 51,25% у односу на 2014.годину, због намјенског кориштења кредитних средстава.
- ❖ Отписи обртних средстава у 2015. години, износе 496.496.00 КМ и учествују са 25,10% у укупним трошковима, већи су за 892,10% у односу на пројектоване трошкове за 2015.годину, и већи су за 858,08% у односу на 2014.годину, због отписа обртних средстава  
Друштво је извршило процјену наплативости својих потраживања и на терет расхода отписало 496.496,00 КМ ненаплативих потраживања, од којих се дио односи на утужена и исправљена , а дио на отписана ненаплатива потраживања по одлукама Надзорног одбора. Детаљније образложење је наведено у наредном поглављу.
- ❖ Остали неп. расходи у 2015. години, износе 7.772.00 КМ и учествују са 0,39% у укупним трошковима, мањи су за 16,43% у односу на пројектоване трошкове за 2015.годину, и мањи су за 16,73% у односу на 2014.годину, због рационализације трошкова пословања.

## 6. СТРУКТУРА БИЛАНСА УСПЈЕХА

У наредној табели дата је структура биланса успјеха КП „ПАРК“ а.д. Прњавор у 2015. години са упоредним подацима из 2014. године, и то :

Табела 24.

Ред број	О П И С	2014.		2015.	
		Износ (КМ)	%	Износ (КМ)	%
1	Пословни приходи	1.294.764	97	1.385.050	98
2	Финансијски приходи	7.666	1	2.434	1
3	Приходи редовне активности ( 1+2 )	1.302.430	98	1.387.484	99
4	Остали приходи	23.166	2	18.662	1
<b>УКУПАН ПРИХОД ( 3 + 4 )</b>		<b>1.325.596</b>	<b>100</b>	<b>1.406.146</b>	<b>100</b>
5	Набавна вриједност продате робе	0		-	-
6	Трошкови материјала и горива	174.460	12	145.962	7
7	Трошкови зарада	880.868	61	964.282	49
8	Амортизација	49.143	3	51.354	3
9	Остали пословни расходи	257.976	18	273.965	14
10	Пословни расходи ( 5 до 9 )	1.362.447	94	1.435.563	73
11	Финансијски расходи	25.321	2	38.297	2
12	Расходи редовне активности ( 10 + 11 )	1.387.768	96	1.473.860	75
13	Остали расходи	61.331	4	504.268	25
<b>II УКУПНИ РАСХОДИ ( 12 + 13 )</b>		<b>1.449.099</b>	<b>100</b>	<b>1.978.128</b>	<b>100</b>
III ПОСЛОВНИ ДОБИТАК ( 1 - 10 ) ГУБИТАК		-67.683		-50.513	
IV ДОБИТАК РЕДОВНЕ АКТИВНОСТИ ( 3 -12)		-85.338		-86.338	
V БРУТО ДОБИТАК (I- II)					
VI БРУТО ГУБИТАК ( II - I )		123.503		571.982	
VII ПОРЕЗ НА ДОБИТАК					
VIII НЕТО ДОБИТАК (V- VII )					
<b>IX НЕТО ГУБИТАК (VI+VII)</b>		<b>123.503</b>		<b>571.982</b>	

Анализом структуре биланса успјеха у 2015. године, у поређењу са подацима из 2014. години уочљиви су одређени трендови:

- ✓ Пословни приходи у периоду 2015. години, већи за 7% у односу на пословне приходе остварене у периоду 2014. години,
- ✓ Дошло је до смањења учешћа трошкова материјала,
- ✓ Дошло је до повећања учешћа трошкова зарада,
- ✓ Губитак по основу осталих расхода значајно је порастао што је утицало на остварење негативаног пословног резултата.

У току 2015.године, Друштво је извршило анализу потраживања с аспекта рочности и предузетих мјера наплате ( репрограмом и утуживањем), ради коначне процјене износа застарјелих и ненаплативих потраживања и доношења одговарајућих одлука надлежних органа у вези с тим. На крају године, Управа Друштва је доставила спискове Надзорном одбору са приједлогом за отпис застарјелих потраживања од корисника услуга, чија рочност је различита. Дилема Управе предузећа и Надзорног одбора била је да ли да се отпис изврши дјелимично или да се изврши отпис цјелокупног ненаплативог потраживања. С обзиром да је

независни ревизор приликом ревизије финансијских извјештаја за 2014.годину, наложио да је потребно да се изврши отпис ненаплативих застарјелих потраживања, са чиме је сагласна била и Скупштина акционара, Надзорни одбор је донио одлуку на основу члана 41. Закона о јавним предузећима („Службени гласник Републике Српске“ број: 75/04,78/11), члана 55. Статута КП „Парк“ ад да се отпишу застарјела потраживања са 31.12.2014. год. у износу од 418.417,92 КМ. Од наведеног износа 263.639,60 КМ се односи на купце из категорије физичких лица, а износ од 154.778,32 КМ се односи на купце из категорије правних лица, за шта постоји уредна документација.

### ✓ **Обавезе Друштва**

У наредној табели дата је структура обавеза КП „ПАРК“ а.д. Прњавор у 2015. години, са упоредним показатељима из периода 2014. године, и то :

Табела 25.

<b>УКУПНЕ ОБАВЕЗЕ ДРУШТВА</b>				
<b>Конто</b>	<b>Опис</b>	<b>2014</b>	<b>2015</b>	<b>Индекс</b>
<b>1</b>	<b>2</b>	<b>3</b>	<b>4</b>	<b>5</b>
413	Дугорочни кредит	89.215,68	450.000	504,00
422	Краткорочни кредит	83.195,12	89.213	107,23
429	Остале краткорочне-репрограмиране обавезе	20.675,90	-	-
432	Добављачи	238.259,20	246.139	103,31
439	Обавезе из пословања	3.649,63	3.674	100,67
450	Обавезе за нето зараде и накнаде	38.289,05	42.398	110,73
451	Обавезе за порезе на бруто зараде и накнаде	9.615,57	16.776	174,47
452	Обавезе за доприносе из бруто зарада	81.715,10	133.419	163,27
456	Обавезе за остала лична примања	3.449,25	3.499	101,44
463	Обавезе према запосленим-отпремнине	-	1.110	-
465	Обавезе за накнаде по угов о дјелу, фонд солид	7.50	388	51,73
469	Остале обавезе –чланарине посл. удружења	420,96	1.004	238,50
479	Обавезе за ПДВ	15.259,00	15.240	99,88
481	Обавезе за порез на добит	36,96	37	100,00
482	Обавезе за порез и друге даџбине на терет трошкова (водни, шуме, пп заштита, ком накнада	9.754,71	9.211	94,43
483	Обавезе за доприносе, фонд солидарности	4.314,78	876	20,30
489	Остале обавезе, порези и доприноси (Н.О., уговор о дјелу)	3.235,86	3.3109	102,57
491	Унапријед наплаћени остали приходи	759,61	236	31,07
<b>УКУПНО</b>		<b>601.853,88</b>	<b>1.016.539</b>	<b>169,90</b>

### ✓ **Потраживања Друштва по категоријама и рочности**

❖ Рочност потраживања из категорије физичких лица на дан, 31.12.2015. године

Табела 26.

Временски период	<b>Потраживања-физичка лица</b>		
	До 12. мјесеци	Преко 12. мјесеци	Укупно
<b>2015</b>	<b>125.016,35</b>	<b>53.259,76</b>	<b>178.276,11</b>
<b>2014</b>	<b>157.012,80</b>	<b>314.378,78</b>	<b>471.389,54</b>

Служба наплате потраживања је у току 2015. године, активно радила на наплати потраживања, што је јасно видљиво код упорених показатеља потраживања у категорији преко 12. мјесеци.

❖ Рочност потраживања из категорије правних лица на дан, 31.12.2015. године

Табела 27.

Временски период	Потраживања-правна лица		
	До 12. мјесеци	Од 12-36. мјесеци	Укупно
2015	116.435,29	182.630,57	299.065,86
2014	179.707,00	117.441,32	297.148,32

Табела 27.а.

Временски период	РЕКАПИТУЛАЦИЈА		
	Физичка лица	Правна лица	Укупно КМ
2015	178.276,11	299.061,86	477.337,97
2014	471.389,54	434.003,80	905.393,34

## 7. НАБАВКА ОСНОВНИХ СРЕДСТАВА

У наредној табели приказана су улагања у основна средства током 2015. године, у вриједности од 178.872,68 КМ. Набавка основних средстава финансирана је властитим и кредитним средствима.

Табела 28.

Редни број	НАЗИВ ОСНОВНОГ СРЕДСТВА	Једин. мјере	Количина	Набавна цијена КМ без ПДВ-а
1	Трактор ИМТ 539	КОМ	1	17.700,00
2	Тракторска приколица	КОМ	1	4.300,00
3	Тример	КОМ	1	1.227,04
4	Планирна даска ПД 180	КОМ	1	1.250,00
5	Сканиа ЦП 14	КОМ	1	64.300,00
6	Сканиа 94-260	КОМ	1	84.400,00
7	Фотеља	КОМ	1	107,69
8	Товарни сандук за теретно мот. возило Мерцедес 12-13	КОМ	1	5.587,95
<b>УКУПНО</b>				<b>178.872,68</b>

## 8. ИЗЈАВА О ПРИХВАТАЊУ СТАНДАРДА КОРПОРАТИВНОГ УПРАВЉАЊА

У циљу унапријеђивања корпоративних односа између заинтересованих страна, који произлазе из важећих законских прописа и међународно прихваћених начела и искустава најбољих пракси корпоративног управљања, КП „ПАРК“ ад Прњавор у управљању, пословању, дјеловању и раду органа Друштва примјењује Стандарде корпоративног управљања.

Циљ Друштва је да сталном примјеном прописаних стандарда, као и добрим и одговорним управљањем и надзирањем пословних и управљачких функција Друштва, унаприједи конкурентску способност Друштва и обезбиједи повољнији амбијент за инвестициону активност. Комисија за хартије од вриједности Републике Српске усвојила је нове стандарде корпоративног управљања који су објављени у „Службеном гласнику РС“ бр. 117/11 од 25.11.2011.године. Стандарди корпоративног управљања утврђени су на бази принципа корпоративног управљања усвојених од стране Организације за економску сарадњу и развој:

- ✓ осигурање основа за ефикаснију примјену принципа управљања акционарским друштвима,
- ✓ права акционара и кључне власничке функције,
- ✓ равноправан третман акционара,
- ✓ улога заинтересованих страна носилаца интереса у управљању акционарским друштвима,
- ✓ објављивање и јавност информација,
- ✓ улога и одговорност одбора.

Изјава о усклађености организације и дјеловања са кодексом понашања, односно стандардима корпоративног управљања, чини саставни дио овог Извјештаја.



**9. ЕФЕКТИ ПРЕДУЗЕТИХ МЈЕРА НА КОНСОЛИДАЦИЈИ ПОСЛОВАЊА**

- ✓ **Проширење зоне обухвата комуналном услугом трајног збрињавања мијешаног комуналног отпада- континуирана ревизија корисника комуналних услуга**

Табела 29.

Временски период	Категорија корисника		
	Правна лица	Физичка лица	
		Градска зона	Сеоско подручје
<b>2015</b>	<b>871</b>	<b>3301</b>	<b>3210</b>
<b>2014</b>	<b>823</b>	<b>3219</b>	<b>2320</b>

У периоду 2015. године, у значајној мјери је повећан број корисника комуналне услуге трајног збрињавања мијешаног комуналног отпада, нарочито, на сеоском подручју општине Прњавор. Истовремено, проширена је постојећа зона обухвата предметном услугом. Наведене активности представљају мјере у низу предузетих мјера на консолидацији пословања Друштва.

- ✓ **Контрола потрошње горива**

Увођењем ситета за сателитско праћење пређеног пута моторних возила и контролу потрошње погонског горива у 2015. години, остварени су мањи трошкови погоског горива за 19,78% у односу на период 2014. године, и у ситуацији већег физичког обима (200 т) збрињавања неопасног отпада. Такође, наведени трошкови су мањи и из разлога мањих набавних вриједности погонског горива у периоду 2015. године у односу на период 2014. године.

- ✓ **Наплата потраживања**

Табела 30.

	Потраживања из ранијег периода	Задужење у 2015.	Укупно за наплату	Наплаћено у 2015.	Остало за наплату	Репрограм	Наплаћено из репрограма	Утужено
По м <sup>2</sup>	721.751,30	1.081.884,70	1.803.636,00	1.040.451,90	344.853,41	37.978,48	16.1302,58	63.893,10
Одржав. града	21.229,19	175.624,52	196.853,71	181.881,71	14.972,00	-	-	-
Блок. плацарине	-	55.095,00	55.095,00	55.095,00	-	-	-	-
Остале услуге	162.412,81	322.615,32	485.028,13	302.646,28	117.516,62	11.856,50	9.152,53	28.410,27
<b>Укупно</b>	<b>905.939,30</b>	<b>1.404.500,02</b>	<b>2.542.612,84</b>	<b>1.580.074,89</b>	<b>477.341,92</b>	<b>49.834,98</b>	<b>25.455,11</b>	<b>92.303,37</b>

Табела 31.

	Корисници	Број репрог. у 2015	Репрограмирани Износ (КМ)	Наплаћено из репрограма(КМ)
По м <sup>2</sup>	Физичка лица	37	11.175,44	4.217,55
	Правна лица	13	8.960,29	2.354,49
Остале услуге	Физичка лица	4	3.328,20	2.858,20
	Правна лица	-	-	-
<b>УКУПНО</b>		<b>54</b>	<b>23.463,93</b>	<b>9.430,24</b>

Табела 32.

Утужени у 2015. години		
Корисници- категије	Број утужених	Износ по утужењима (КМ)
Физичка лица	34	13.075,76
Правна лица	15	12.752,81
<b>УКУПНО</b>	<b>49</b>	<b>25.888,57</b>

У периоду 2015. године, потписана су 54. уговора о репрограмирању дуговања. Као резултат континуираног рада Службе наплате у периоду 2015. године, наплаћено је 25.455,11 КМ потраживања из ранијег времена.

#### ✓ **Имплементација развојног инвестиционог плана**

У току 2015. године, извршена је набавка основних средстава у вриједности од 178.872,68 КМ. Набавка основних средстава финансирана је властитим и кредитним средствима. Истовремено, набавком основних средстава постигнуто је више циљева, од којих је свакако и оптимизација инвентарског возног парка.

## **10. ДОГАЂАЈИ НАКОН ИСТЕКА ПОСЛОВНЕ ГОДИНЕ**

По завршетку извјештајне пословне године није било догађаја који имају значајнији утицај на пословање Друштва.

## 11. ЗАКЉУЧАК

Имајћи у виду горе наведене резултате пословних активност у периоду 2015. године, Управа Друштва је реализовала предвиђене активности из Оперативног плана финансијско-организационе консолидације КП „ПАРК“ а.д. Прњавор за период 2015-2021 године, који је усвојен од стране Надзорног одбора.

Овај документ представља један од корака у процесу даље консолидације Друштва, који ће Управа Друштва реализовати у наредном пројектованом периоду. Циљ овог дијела пројекта је било уочавање кључних проблема са којима се Друштво тренутно суочава, њихово рангирање по тежини и хитности, те дефинисање путева и приоритета њиховог рјешавања.

Поред тога, овај документ садржи и исказане приједлоге за решавање проблема Друштва које је потребно имплементирати у дужем периоду времена, водећи рачуна о крајњем циљу, да створи профитабилно и квалитетно привредно друштво, које би уз помоћ нових инвестиција, рационализације и решавања проблема дугова могло да одговори тржишним изазовима и парира конкуренцији како квалитетом тако и цијеном, те да уз интерне измене и побољшања оствари профитабилно пословање у дугорочном периоду.

Главни циљеви на консолидацији пословања Друштва укључују:

- ✓ Проширење и повећање услуга, те проширење тржишне партиципације у свим сегментима,
- ✓ Оптимално коришћење већ постојећих капацитета, као и побољшање ефикасности и продуктивности,
- ✓ Експанзија коришћења капацитета у сегментима гдје је то могуће,
- ✓ Постизање стабилног раста конкурентности Друштва на локалном тржишту,
- ✓ Побољшање квалитета рада капацитета и услуга кроз реконструкцију и модернизацију већ постојећих капацитета,
- ✓ Имплементацију развојног инвестиционог плана,
- ✓ Побољшање набавке у свим сегментима на бази дугорочности,
- ✓ Усвајање мотивационе политике за све запослене,
- ✓ Оптимизацију радне снаге,
- ✓ Измјену организације и стварање функционалне и флексибилне организационе структуре.

Број: 4/1-162-1/16

Датум: 10.03.2016. године,

Директор

---

Ненад Крајишник